

Sborník výstupů projektu

# OHROŽENÍ VÝKONEM TRESTU ODNĚTÍ SVOBODY NA BENEŠOVSKU

Centrum pro komunitní práci střední Čechy



Evropská unie  
Evropský sociální fond  
Operační program Zaměstnanost



cpkp  
centrum pro  
komunitní práci



# OBSAH

1.	<b>Něco pro začátek</b> .....	2
2.	<b>Vznik „našeho“ partnerství aneb náš Multidisciplinární tým</b> .....	5
3.	<b>Stručně z Popisu potřeb osob ohrožených VTOS</b> .....	24
3.1.	Cíle šetření a jeho průběh.....	24
3.2.	Popis průběhu sběru dat a charakteristika výzkumného vzorku.....	25
3.3.	Detailní analýza.....	26
3.3.1.	Období před nástupem výkonu trestu odnětí svobody.....	26
3.3.2.	Období výkonu trestu.....	29
3.3.3.	Období po propuštění z výkonu trestu.....	36
3.3.4.	Problematika recidivy/opakovaných výkonů trestů.....	40
3.3.5.	Situace rodin a osob blízkých odsouzených k výkonu trestu odnětí svobody.....	41
3.4.	Doporučení.....	43
4.	<b>Stručně z Popisu potřeb osob pro podporu osob ohrožených VTOS</b> .....	44
5.	<b>Metodika podpory spolupráce při pomoci osobám ohroženým VTOS na území obce s rozšířenou působností města Benešov</b> .....	53
5.1.	Jak vidíme současný stav sociální práce s osobami ohroženými VTOS.....	54
5.2.	Spolupráce u nás.....	57
5.3.	Subjekty pracující v našem území s osobami ohroženými VTOS.....	59
6.	<b>Metodika případových konferencí pro osoby ohrožené VTOS</b> .....	70
7.	<b>Standardizované postupy sociálního kurátora</b> .....	75
8.	<b>Příběhy ze života klientů</b> .....	77
9.	<b>Použité zkratky</b> .....	84
10.	<b>Použité zdroje</b> .....	85
11.	<b>O nás</b> .....	86

# 1. Něco pro začátek

V našich projektech se zaměřujeme nejenom na jejich samotnou realizaci, naplňování závazku, který jsme dali donátorovi, ale i na prezentování toho, jak se nám v projektu dařilo, co by mohlo inspirovat či odradit další zájemce o participativní přístup při řešení různých témat. Není jednoduché v současném světě oslovit čtenáře tištěnou publikací, přesto se o to opět pokusíme. Doufáme, že tato publikace nezapadne, naopak zaujme, zanechá stopu, případně bude inspirací.

Budeme struční, snad i výstižní. Různorodost jednotlivých kapitol vychází z jejich zpracování různými členy týmu. Úplné verze výstupů jsou dostupné na našich webových stránkách.

Pro realizaci našeho projektu byla klíčová slova partnerství, spolupráce, kooperace či součinnost. Pro každého z nás znamená partnerství či spolupráce něco jiného, většinou záleží i na souvislostech a situacích, ve kterých se s tématem partnerství či spolupráce setkáváme.

Pokud se podíváme do slovníků, jak jsou zde partnerství či spolupráce chápány, můžeme se setkat s různými výklady. Například jsou chápány jako vztah, který je orientován na dosažený cíl, nikoliv na osobnost partnera (Jandourek 2001). Nebo v Sociologickém slovníku z roku 1996 se setkáváme s pojmem sociální partnerství definovaným jako forma spolupráce mezi zaměstnavatelem a organizacemi zaměstnanců. Slovník antropologie občanské společnosti uvádí pro změnu tuto definici: „Partnerství, princip uplatňovaný v členských zemích Evropské unie při řešení ekonomických a sociálních problémů. Partnerství by mělo zahrnovat co možná nejširší škálu organizací včetně ústředních vlád a regionálních a místních samospráv, orgánů odpovědných za výplatu sociálních dávek, organizací zaměstnavatelů a podnikatelů, odborů, nevládních organizací, organizací občanské společnosti a organizací zastupujících zájmy nezaměstnaných a etnických menšin. Smyslem těchto partnerství by mělo být úsilí o politiku integrace a spojitosti národních, regionálních a místních programů vytváření pracovních míst, například koordinace politik zaměstnanosti a trhu práce s podnikáním, tvorbou infrastruktury a rozvojem.“ (Dohnalová, Malina 2006:501)

S termíny partnerství či spolupráce se v posledních letech setkáváme stále víc. Někdy se jedná o formální pojetí, někdy o velmi funkční systémy spolupráce a partnerských projektů. Setkáváme se s nimi mimo jiné v oblasti veřejné správy, sociálních a návazných služeb, školství, při řešení situací našich občanů, klientů různých služeb apod.

V různých formách mluvíme vlastně o tom samém, mění se nám pouze subjekty/lidé, kterých se partnerství týká. Jednou jsou partnery neziskové organizace, podruhé soukromý sektor, občané, odborníci, neomezujeme se pouze na tzv. PPP – Public Private Partnership – partnerství soukromého a neziskového sektoru a participace občanů.

Současně se naše pojetí partnerství neomezuje pouze na celostátní úroveň. Pro naše projekty je klíčové partnerství a spolupráce na místní či regionální úrovni.

Potřeba ujasnění formy a možností spolupráce nás vedla k realizaci projektu „Podpora rozvoje sociální práce s osobami ohroženými výkonem trestu odnětí svobody“ na území obce s rozšířenou působností města Benešov. Jedná se o projekt, který navazuje na několikaletou spolupráci v tomto území a úzce navazuje na proces komunitního plánování rozvoje a udržitelnosti sociálních služeb. Jedná se o projekt s číslem CZ.03.2.63/0.0/0.0/15\_023/0001226, jehož realizátorem je Centrum pro komunitní práci střední Čechy. Na projektu úzce spolupracovalo s městem Benešov, Odborem sociálních věcí a zdravotnictví pod vedením vedoucí odboru Ing. Mgr. Ivety Turkové. Projekt je financován z Operačního programu Zaměstnanost a rozpočtu České republiky prostřednictvím Evropského sociálního fondu.

Projektem jsme se zaměřili na zavedení systematické sociální práce s osobami ohroženými výkonem trestu odnětí svobody na území ORP Benešov, a to prostřednictvím aktivního a návazného procesu mezioborové a mezirezortní spolupráce. Za osoby ohrožené výkonem trestu odnětí svobody jsou považovány osoby ve výkonu trestu odnětí svobody a osoby, které se z výkonu trestu navracejí, dále jejich rodiny a blízcí, zejména ti na odsouzených nějakým způsobem závislí. Projekt přinesl zavedení nových inovativních nástrojů, tedy i využití případových konferencí v praxi sociálního kurátora.

Jak jsme postupovali při rozvoji spolupráce, jaká zjištění jsme v průběhu jeho realizace popsali, k čemu jsme došli, Vám stručně představujeme na následujících stránkách. Jde o postupy uplatnitelné napříč tématy a naše konkrétní zkušenosti získané při realizaci projektu zaměřeného na podporu spolupráce v oblasti VTOS nejenom na území obce s rozšířenou působností. Dále uvádíme závěry z realizovaných analytických kroků a stručné výstupy projektu, tzn. **Metodika podpory spolupráce při pomoci osobám ohroženým VTOS na území obce s rozšířenou působností Benešov, Metodika případových konferencí pro osoby ohrožené VTOS, Standardizované postupy sociálního kurátora a popis potřeb jak osob se zkušeností s výkonem trestu** (v různých rolích), tak **odborníků**, kteří v této oblasti pracují. V závěru publikace uvádíme **příběhy lidí**, kterých se téma výkonu trestu různým způsobem dotklo.



## 2. Vznik „našeho“ partnerství aneb náš Multidisciplinární tým

Jak již bylo v úvodu řečeno, v rámci našeho projektu jsme se rozhodli zaměřit se na problémy, které se dotýkají práce s osobami ohroženými výkonem trestu odnětí svobody na území ORP Benešov. Za osoby ohrožené výkonem trestu odnětí svobody jsou považovány osoby ve výkonu trestu odnětí svobody, dále osoby, které se z výkonu trestu navracejí či je uvedený výkon trestu čeká, ale také jejich rodiny a blízcí, kteří jsou na odsouzených nějakým způsobem závislí. V dalších částech této publikace používáme pro zjednodušení zkrácený název **osoby ohrožené VTOS**.

Partnerství je pro nás prostředkem k dosažení kvalitního rozhodnutí a současně cílem pro aktivizaci týmu odborníků. Pokud má být partnerství funkční, musí být přínosné pro všechny strany a musí překonávat rozdílné pohledy, zkušenosti a cíle všech zúčastněných.

Jak se nám dařilo iniciovat „naše“ partnerství, jaké jsme volili postupy, popisují následující části. Jejich sled neurčuje postupné kroky. Jednotlivé fáze se mohou prolínat, doplňovat, k některým se můžeme v průběhu vracet.

Jedná se o stručné konstatování „na co myslet a na co nezapomenout“, nejedná se o podrobnou metodiku. Jde spíše o tvůrčí podklad či inspiraci, které vycházejí z našich dlouholetých zkušeností, nejenom z realizovaného projektu a jeho zaměření na řešení problémů při sociální práci s osobami po výkonu trestu a jejich rodinami.

# CO

## Určení tématu





Máme nápad, který nebudeme/nechceme řešit sami. Myslíme si, že by bylo dobré zapojit ostatní kolegy, odborníky, dále ty, kterých se téma týká – sousedy, kamarády, ty, kdo využívají naše služby. Je nás tu víc, zkrátka víc hlav, víc ví.

Začněme ujasněním tématu, tím, co chceme řešit. Pro někoho samozřejmost, jednoduchá věc, pro někoho nemožné. Kdo z nás někdy připravoval jasné, stručné a srozumitelné zadání, ví, že to jednoduché není, ale pro kvalitu další práce se jedná o stejně důležitý krok jako u všech dalších.

Pokud chceme jít dál, měli bychom mít toto vyjasněné:

- jasné, srozumitelné a dosažitelné téma/cíl/slужbu/problém,
- víme, kde jsme - lokální působnost, velikost území/města/obce,
- máme základní znalost o tématu,
- navazujeme na existující aktivity v území,
- vycházíme z místních zdrojů,
- jsme transparentní,
- neočekáváme zázraky.

I přes veškeré přípravy na dané téma se nám v průběhu může stát, že se nám „jasno“ kdesi vytratilo. Důvody mohou být různé – nedostatečné vyjasnění tématu, špatná příprava, malá odbornost či orientace v tématu, nové skutečnosti, které přicházejí zvenčí, případně změna tématu v průběhu jednání na základě vnějších vlivů.

### **Naše zkušenosti z realizace projektu**

Ze začátku to vypadalo, že téma máme jasné – osoby ve výkonu trestu a potřeba řešit jejich nepříznivou sociální situaci při výstupu z trestu, to vše na území obce s rozšířenou působností města Benešov. V přípravné fázi vzniku Multidisciplinárního týmu jsme se velmi potýkali s různorodostí cílové skupiny osob ohrožených VTOS a z toho vyplývající různorodostí subjektů, které s touto skupinou pracují. Počet osob, který průměrně ročně odchází z výkonu trestu (osoby s trvalým bydlištěm v ORP města Benešov), je 38 (průměr za roky 2015 – 2017). Reálnou pomoc sociální kurátorky města Benešov využilo v letech 2015 – 2017 průměrně 24 osob ročně.

Vzhledem k tomu, že se jedná o velmi malou skupinu osob, bylo obtížné najít společná témata, tzn. určit dílčí témata, která budou blízká většímu počtu subjektů, podchytit konkrétní situace, které řeší dané služby/instituce. U některých organizací/služeb se jednalo o práci s klientem se zkušeností s výkonem trestu, např. jednou za jeden až dva roky, tudíž velmi málo kdy.

Doporučujeme proto při prvních jednáních nepodcenit vyjednání tématu z pohledu zapojených subjektů/osob, ověřovat si přínos pro jednotlivé účastníky, a tudíž je efektivně zapojovat.

Dále jsme se také potýkali s politickými rozhodnutími, která ovlivňovala naše diskuse a případné závěry, doporučení, potřebnou spolupráci, např. v oblastech bytové politiky či zaměstnanosti. Téma osob ve výkonu trestu je velmi kontroverzní, proto nejenom v případě takto specifických cílových skupin doporučujeme nepodceňovat politickou rovinu tématu. Přínosné může být do diskusí zapojovat politické reprezentanty daného území, informovat je, vysvětlovat vše potřebné. Forma zapojení by měla respektovat možnosti všech zúčastněných, tzn. nemusí se vždy jednat o zapojení přímo na jednání Multidisciplinárního týmu (v našem případě). Nám se osvědčily individuální schůzky a velmi aktivní zapojení celého Odboru sociálních věcí a zdravotnictví, dále prezentování efektivní spolupráce či příkladů dobré praxe.





# KDE JSME

Jaký je skutečný stav



Navazujeme na předešlé kroky a podrobně se věnujeme zmapování stavu věcí ve zvoleném tématu. Rekapitulujeme, co o něm víme my, co ví někdo jiný, jaký je současný stav, co je kde již napsáno, vymyšleno, co kde leží, co kde stojí.

Mapujeme čísla, statistiky, dostupné analytické dokumenty, existující strategie, nabídku služeb, kdo je poskytuje či neposkytuje, a další skutečnosti, které potřebujeme znát pro naši práci (např. aktivní odborníci v daném území a oblasti jejich zaměření, nebo poptávka po službách, počet neuspokojených zájemců o služby včetně důvodů odmítnutí apod.).

### **Naše zkušenosti z realizace projektu**

Při mapování současného stavu jsme se zaměřili na dvě oblasti. První oblastí byl popis potřeb osob, které mají zkušenosti s výkonem trestu, a osob jim blízkých. V této části byla velmi důležitá spolupráce se sociální kurátorkou města Benešov a dotčenými věznicemi. Díky velmi dobře vyjednané spolupráci před zahájením projektu probíhaly všechny kroky bez větších problémů. Druhou oblastí byl popis potřeb z pohledu odborníků, kteří v oblasti výkonu trestu pracují na různých pozicích. Jedná se o sociální pracovníky, probační úředníky, odborníky z úřadu práce, samotných věznic či kaplany.

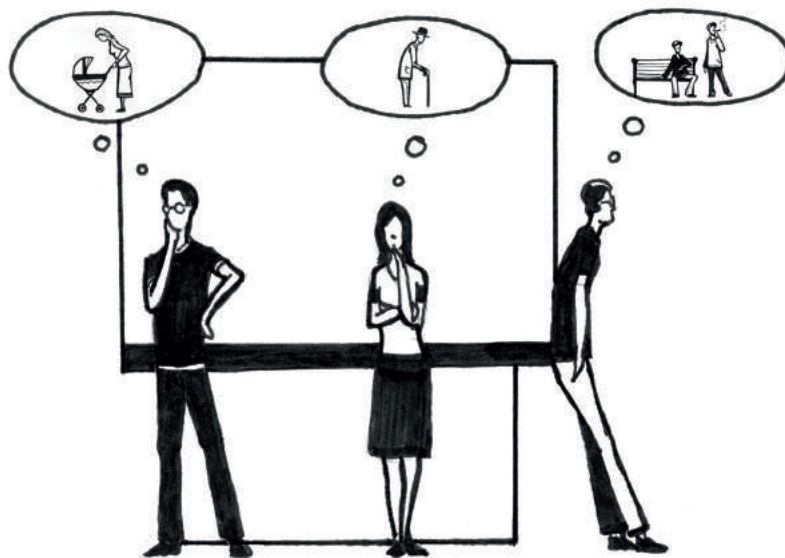
Podstatnou částí bylo zmapování subjektů/organizací či institucí, které s „naší“ cílovou skupinou pracují. Úkol se zdál být jednoduchý, ale v průběhu realizace projektu jsme se potýkali s úskalím, které souviselo s obtížností identifikování klienta/rodiny/dítěte se zkušeností s výkonem trestu. Část organizací, např. z řad registrovaných sociálních služeb, se často nedozví, že jejich klient přichází z výkonu trestu, nebo žena, která hledá pomoc v dané službě, má manžela ve výkonu trestu apod. Nakonec jsme, vzhledem k velikosti našeho území, oslovili dotčené subjekty, u kterých jsme předpokládali, že poskytují nebo by mohly poskytovat služby osobám ohroženým VTOS.

Další oblastí, které jsme se velmi intenzivně věnovali, bylo zmapování odborných materiálů, postupů, zkušeností. Jednalo se o mapování, které přesahovalo naše území, ale úzce souviselo např. s postupy jednotlivých věznic, rozhodováním soudů, povinnostmi Probační a mediační služby apod.

Výše uvedené kroky byly realizovány průběžně. Jejich sled vždy vycházel z aktuálních možností všech zúčastněných.

# S KÝM

Koho k řešení tématu zveme



Zveme každého, kdo bude pro řešení tématu přínosem. To znamená odborníky, kolegy, další partnery napříč obory. Hledáme zkrátka všechny, kteří mají s naším tématem něco společného. Pokud na někoho v počáteční fázi zapomeneme, nevadí, nic nám nebrání pozvat ho později.

Klíčem pro nás jsou - společné cíle, motivace, stejná skupina občanů, se kterou pracujeme, společný problém. Pro řešení jsou zajímavé různé pohledy, právní formy přizvaných subjektů, působnost v rámci území.

Výsledkem je různorodý tým:

- který zná svou roli,
- má čas na společnou práci,
- je ochoten a schopen společně pracovat.

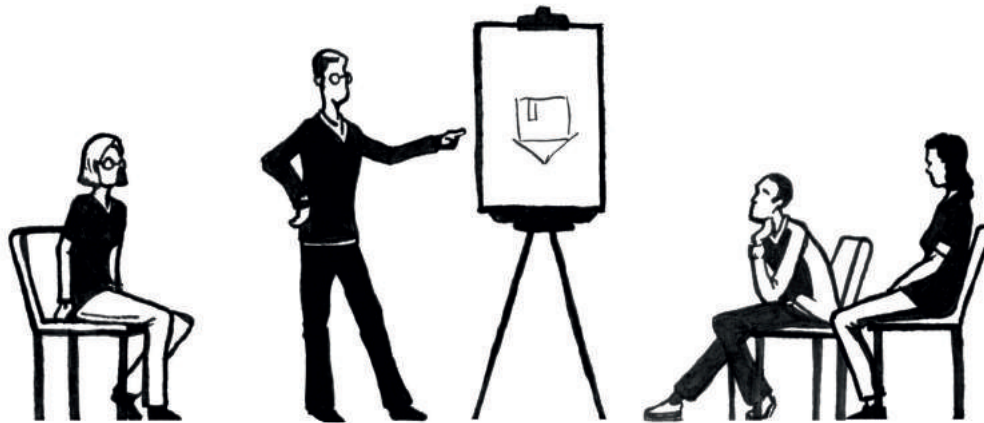
Jak se říká: „Zapojme, koho chceme, každý ale musí znát svou roli.“

### **Naše zkušenosti z realizace projektu**

Tato část se velmi prolíná s předešlými. Vytipování odborníků souviselo s tzv. „naší“ cílovou skupinou – překvapivě velmi problematická část. Rozhodli jsme se jít cestou zapojení nejenom subjektů, které prokazatelně pracují s osobami odcházejícími z výkonu trestu (Probační a mediační služba), ale i organizací/institucí, které by měly/mohly pracovat s touto cílovou skupinou nebo s jejich blízkými, či organizací, u kterých jsme práci s osobami ohroženými VTOS předpokládali. Účast části odborníků jsme měli předjednanou z přípravné fáze projektu, včetně velmi intenzivního propojení s Odborem sociálních věcí a zdravotnictví města Benešov. Mimoto jsme oslovili další dotčené poskytovatele sociálních služeb, zástupce Úřadu práce – kontaktní pracoviště Benešov, Probační a mediační službu, přizvali jsme zástupce Středočeského kraje a kolegy z věznic. Zaměřili jsme se na osobní kontakty a vazby.

O zapojení do projektu měly oslovené subjekty zájem. Pouze v případě samotných věznic jsme volili formu individuálních setkání, nikoliv aktivní účast na jednotlivých jednáních.

# JAK I.





Scházíme se, diskutujeme, hledáme řešení, ať u kulatého stolu, u kávy, ve skupině, na úřadu.  
Společně vymýšlíme, jak na to, možná se u toho i trochu hádáme.

A postupně se tak dostáváme k rozhodnutí, jakým způsobem budeme dané téma řešit. Možností je mnoho, záleží pouze na tom, jak do hloubky chceme jít.

Co můžeme:

- informovat, být informován,
- konzultovat,
- spolupracovat,
- společně plánovat.

Jak můžeme:

- sejít se na veřejném setkání,
- vytvořit pracovní tým/skupinu,
- diskutovat na náměstí,
- uspořádat panelovou diskusi,
- uspořádat kulatý stůl,
- posedět u kávy,
- případně cokoliv jiného, co nás napadne.

Každá forma má své výhody i nevýhody. Veřejné setkání nemusí vždy představovat reprezentativní vzorek, jelikož nevíme, jak velká skupina se sejde, jak kvalitní bude jednání po obsahové stránce apod. Veřejná setkání jsou obvyklá v tématech, která postihují např. celou obec, tzn. jsou vhodná pro řešení témat souvisejících s širokou veřejností.

Naopak pracovní týmy/skupiny dávají relativně velký prostor nejenom k vyjádření k tématu, ale i k hledání společných postupů, projektů, rozhodnutí či plánů. Dávají kvalitní výstup. Mohou být různého druhu a zaměření, mohou být otevřené, polootevřené nebo pouze pro zvané apod.

Pokud se vydáme cestou panelových diskusí, musíme počítat s tím, že zde není takový prostor pro diskusi zvoleného tématu jako např. v pracovních skupinách.

Oproti uvedeným formám má posezení u kávy více neformální rovinu, což může být výhodou, ale i nevýhodou.

### **Naše zkušenosti z realizace projektu**

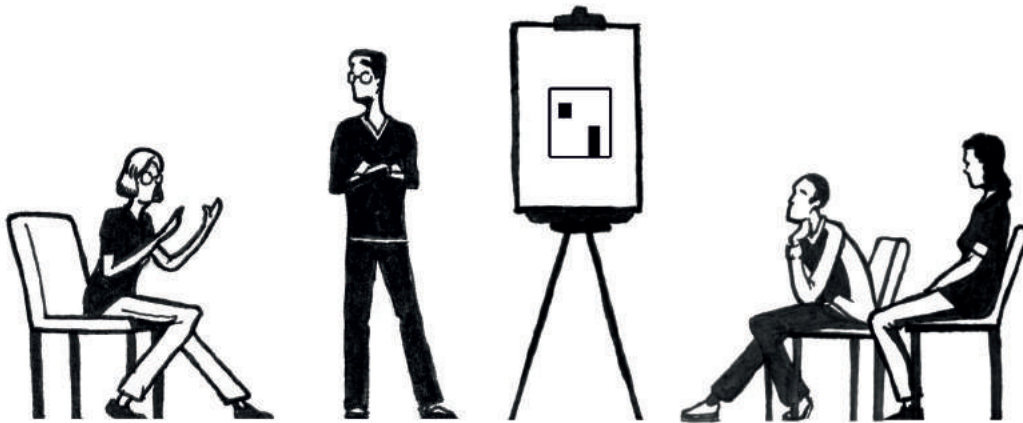
Pro naše téma jsme zvolili formu Multidisciplinárního týmu, tzv. polootevřených setkání. Měli jsme jeden stálý tým odborníků, který byl v průběhu realizace projektu obměňován/doplňován. Jednání se mohl zúčastnit každý, kdo měl k našemu tématu co říci, pouze musel o své účasti předem informovat/předjednat si ji s vedením Odboru sociálních věcí a zdravotnictví města Benešov. Současně jsme pracovali s institutem hostů. Na jednotlivá jednání jsme zvali odborníky z celé ČR, kteří měli zkušenost s prací s osobami ve výkonu trestu a jejich metody práce jsme vnímali jako přínosné. Dále jsme zrealizovali několik setkání týmu mimo území ORP Benešov, konkrétně ve dvou věznicích a v jedné lokalitě, kde žijí lidé bez přístřeší.

Jako velmi přínosná se ukázala kombinace zmíněných společných jednání, řešení konkrétních kazuistik a výjezdů mimo území. Docházelo tak nejenom k praktickému propojení všech odborníků, tzn. i těch mimo území ORP (sociální pracovníky z věznic), ale i k praktickému přiblížení specifik práce jednotlivých institucí.

Platí, že tento postup někde fungovat může a jinde ne. Vždy záleží na místních, konkrétních podmínkách, tématu a spolupráci v území. V našem případě byla velmi podstatná, již zmíněná, intenzivní spolupráce s Odborem sociálních věcí a zdravotnictví města Benešov pod vedením vedoucí odboru Ing. Mgr. Ivety Turkové.



# JAK II.



Zaměřujeme se na formu/způsob (nebo jejich kombinaci) řešení zvoleného tématu, který jsme se rozhodli použít. Realizujeme setkání, ujasňujeme si, jakou máme všichni motivaci/cíl, co očekáváme za výstup, tzn. probíhá první vyjasňování. Představy jsou různé, snažíme se je ladit. Vrháme se do první práce, přenášíme na papír dílčí myšlenky, volíme metody brainstormingu, mentálních map či jiné, které umíme, vyhovují nám nebo se hodí. Plánujeme další schůzky, vyhodnocujeme současný stav, navrhuje konkrétní priority – provazujeme naše možnosti s potřebami, které máme, s potřebami území, s dostupnými zdroji. Připravujeme společné projekty, plány, vize.

V tuto chvíli přichází otevření tématu, diskuse. Obecně lze konstatovat, že ať zvolíme jakoukoliv formu řešení, je důležité, abychom dodrželi tato kritéria:

- zpracujme výstup ze setkání/jednání/panelu,
- informujme o něm,
- to, co jsme slíbili, splňme,
- vytvořme zápis,
- pozor, ať to nejsou plytká konstatování,
- zadávejme jasné úkoly.

Stavíme první společný projekt.

### **Naše zkušenosti z realizace projektu**

Jak již bylo řečeno, vzhledem k tématu, ve kterém jsme se pohybovali, byla a je pro nás klíčová politická podpora, tedy ochota skupinu lidí se zkušeností s výkonem trestu hodnotit jako potřebnou pro podporu. Její udržení ovlivňuje mnoho vlivů. V rámci našeho projektu nebylo cílem vytvořit strategický dokument. Cílem bylo diskutovat současné postupy v území, propojovat je s možnostmi dotčených subjektů, hledat mezery v současné spolupráci, přinášet inovativní způsoby práce a snažit se prakticky řešit současné mezery ve spolupráci. V rámci jednání Multidisciplinárního týmu jsme vyjasňovali role jednotlivých subjektů/služeb ve vazbě k práci s osobami ve výkonu trestu, při jejich návratu, ve vazbě k osobám blízkým apod. Konkrétní formu spolupráce, kterou jsme si nastavili, popisujeme stručně v kapitole č. 5.

# PROČ

Co nám spolupráce přinese



Plánování všech věcí/aktivit je časově různě náročné. Pokud se nejedná o krátkodobé akce, kdy od naplánování k samotné realizaci uběhne několik málo měsíců, je dobré průběžně realizovat dílčí aktivity, které zvyšují motivaci celého týmu.

### **Naše zkušenosti z realizace projektu**

Protože jsme netvořili strategii, která může mít dopad např. na financování služeb, bylo nutné se více zaměřit na motivaci členů našeho Multidisciplinárního týmu.

V projektu jsme měli naplánované vzdělávací aktivity, jejichž zaměření vyplývalo z průběhu projektu. Díky tomu se nám povedlo zrealizovat jednodenní workshopy zaměřené na oblast případových konferencí s jednotlivci. Jednalo se o jeden workshop pro začátečníky a jeden pro pokročilé. Dále plánujeme na závěr projektu zrealizovat praktický workshop vedoucí k posílení facilitačních dovedností.

Jako velmi dobrý motivační nástroj se nám se osvědčilo:

- řešení konkrétních kazuistik, díky kterým jsme se dostávali k pojmenování konkrétních problémů,
- účast hostů – jak uvádíme výše,
- neformální prostředí pro jednání a zajištění malého občerstvení,
- vytvoření časového prostoru pro neformální diskuse,
- důsledná příprava jednotlivých setkání,
- respektování konkrétních potřeb týmu, aktuální situace v regionu, potřeby zvýšení kompetencí, preferencí témat apod.

# ZÁVĚR

Stále informujeme





Jsme na konci, máme za sebou velký kus práce. Ale pozor, na konci rozhodně nejsme. Jsme vlastně na úplném začátku, i přes realizované dílčí úspěchy. Musíme udržet navázaná partnerství a spolupráci i množství práce a energie věnované do plánování.

### **Naše zkušenosti z realizace projektu**

Cílem našeho projektu nebylo tvořit strategii, naše forma spolupráce kladla důraz na zpracování popisu současného stavu, jak je uvedeno v předešlé části, a dále na konkrétní popis spolupráce.

Jednalo o:

- Metodiku podpory spolupráce při pomoci osobám ohroženým VTOS,
- Metodiku případových konferencí pro osoby ohrožené VTOS,
- Standardizované postupy sociálního kurátora.

Dále byl vytvořen Multidisciplinární tým, který má zajištěno další setkávání v rámci procesu plánování sociálních a návazných služeb v ORP Benešov.

Posledním výstupem je tato publikace.

Na co i nadále nesmíme zapomínat, je informování o všem, co děláme, a to všech zúčastněných a pokud možno stále. Jestliže o tom, co tvoříme, nemluvíme, jako by to neexistovalo. Buďme proto srozumitelní, názorní, mluvíme o věcech cíleně.

### 3. Stručně z Popisu potřeb osob ohrožených VTOS

Následující text obsahuje závěry ze sociologického šetření, které je součástí výše zmíněného projektu „Podpora rozvoje sociální práce s osobami ohroženými výkonem trestu odnětí svobody“. Stejně jako na celém projektu i na tomto šetření jsme úzce spolupracovali s městem Benešov, Odborem sociálních věcí a zdravotnictví pod vedením vedoucí odboru Ing. Mgr. Ivety Turkové. Jedná se o stručný výtah, který popisuje především problémové oblasti, které byly v průběhu šetření identifikovány. V rámci některých problémů jsme také v průběhu šetření zaznamenali zkušenosti respondentů s jejich řešením a v několika případech respondenti přímo doporučovali, jak dané problémy řešit. Tyto zkušenosti a doporučení jsou pro účely další diskuse v textu uvedeny. Z důvodu většího bezpečí pro účastníky šetření je verze s citacemi dostupná na pobočce CPKP střední Čechy.

#### 3.1. Cíle šetření a jeho průběh

Hlavním cílem našeho šetření bylo popsat situaci osob ohrožených výkonem trestu odnětí svobody a jejich blízkých, popsat specifika, životní situace a související problémy. Dále se věnovat popisu propojení/provázanosti jednotlivých úrovní veřejné správy, neziskových organizací a dalších institucí ve vztahu k řešení situace osob ohrožených výkonem trestu odnětí svobody a osob závislých na osobách odcházejících/setrvávajících ve výkonu trestu. Mimoto zhodnotit vhodnost a efektivnost této pomoci především ve vztahu k:

- bydlení a finanční situaci,
- pracovnímu uplatnění,
- zdravotní péči a dalším návazným oblastem.

V neposlední řadě identifikovat chybějící formy potřebné pomoci a podpory. Pro účely našeho šetření jsme použili kvalitativní výzkumnou metodu. Kvalitativní výzkum byl dlouhou dobu považován za doplněk kvantitativních výzkumných strategií. V současné době má však již ve výzkumných strategiích plnohodnotné postavení. Vzhledem k tomu, že kvalitativní výzkum obsahuje velké množství rozdílných přístupů, neexistuje jeho jednotná obecně uznávaná definice.

Pro naše účely jsme zvolili techniku polostrukturovaných hloubkových rozhovorů, které byly realizovány s jednotlivými respondenty. Použití této techniky nám umožňuje reagovat na aktuální průběh realizovaného rozhovoru (na aktuální životní situaci a zkušenosti konkrétního respondenta). Témata lze volit/vybírat dle vývoje rozhovoru a zařazovat tak pouze ta relevantní.

### 3.2. Popis průběhu sběru dat a charakteristika výzkumného vzorku

Základní analytickou perspektivou, s níž v tomto textu pracujeme, je pohled osob, které byly ve výkonu trestu v posledních dvou letech nebo v něm v současné době jsou. Druhá skupina sledovaných osob jsou osoby blízké, které jsou různou formou závislé na osobě ve výkonu trestu nebo závislé byly.

Kvalitativní výzkumná data jsme získali formou hloubkových rozhovorů, které byly koncipovány jako polostandardizované. Část rozhovorů byla realizovaná jako biografické<sup>1</sup>. Biografický rozměr rozhovorů spočívá v tom, že respondenti podrobně rozebírají významnou etapu svého života, tzn. výkon trestu a důsledky, které výkon trestu přinesl. Prostřednictvím biografického vyprávění chronologicky popisují počátek a průběh této životní fáze, která u některých z nich trvala i řadu let. Část rozhovorů se poté více soustředila na popis problémů, jimž lidé či jejich blízcí, včetně dětí, v rámci výkonu trestu nebo po propuštění čelí. Pokud byly rozhovory vedeny jako biografické, dělo se tak záměrně. Jednalo se o cílené přizpůsobení metodologického postupu specifické životní situaci.

Rozhovory byly primárně koncipovány jako výzkumné. Zároveň však byly součástí každého rozhovoru praktické informace o projektu a o nabídce služeb, které mohou respondentům pomoci v jejich nepříznivé sociální situaci.

Rozhovory byly vedeny individuální formou „mezi čtyřma očima“, aby bylo respondentům vytvořeno bezpečné a klidné prostředí chránící jejich soukromí a usnadňující sdílení prožitých zkušeností. Místa realizace rozhovorů vycházela z přání respondentů a aktuálních možností, tzn. možností těch, kteří byli ve výkonu trestu.

Šetření je doplněno perspektivou zástupců organizací a dalších dotčených institucí, které poskytují osobám se zkušeností s výkonem trestu a jejich blízkým pomoc či podporu, ať v rámci sociálních služeb, nebo jinou formou. Závěry tohoto šetření jsou v kapitole č. 4.

Pro potřeby šetření byl použit v části rozhovorů detailní písemný záznam ve formě terénních poznámek, v části bylo použito i nahrávací zařízení. V šetření pracujeme s celkem 40 rozhovory (nahrávkami nebo písemnými záznamy) s osobami ve výkonu trestu nebo se zkušeností s výkonem trestu a s 20 rozhovory s osobami blízkými.

---

<sup>1</sup>Bližší k biografickému výzkumu viz např. Miller 2000.

### 3.3. Detailní analýza

Z realizovaných rozhovorů vyplynula celá řada potřeb a problémů, se kterými se osoby ve výkonu trestu a jejich blízcí potýkají. V následujícím textu nejen detailněji popisujeme jednotlivé problémy osob ve výkonu trestu a jejich rodin, ale také popisujeme, jak jsou v současné době problematické situace řešeny, případně také zmiňujeme doporučení, která k jednotlivým tématům respondenti uváděli.

**Jednotlivé problémy nejsou řazeny na základě priorit, jedná se o náhodné pořadí. Veškeré podněty jsou také určeny pouze k další diskusi, nejedná se o obecné závěry.**

#### 3.3.1. Období před nástupem výkonu trestu odnětí svobody

V rámci našeho šetření jsme vysledovali několik základních charakteristik, které byly pro většinu námi oslovených osob společné a vztahovaly se k období před nástupem výkonu trestu odnětí svobody.

Společným znakem pro většinu námi oslovených osob byla již v době před nástupem výkonu trestu odnětí svobody kumulace sociálních problémů, které se objevovaly zpravidla v těchto oblastech:

- chybějící či narušené rodinné vazby,
- vysoká míra zadlužení související s finanční negramotností,
- chybějící či neadekvátní bydlení.

#### RODINNÉ ZÁZEMÍ

---

- Většina námi oslovených osob pocházela z nestabilního rodinného prostředí.
- V několika případech byli i další rodinní příslušníci našich respondentů soudně trestáni.

## FINANČNÍ SITUACE

---

- Trestná činnost námi oslovených osob velmi často souvisela s jejich finančními problémy, ať zadlužeností exekucemi či jejich životem na hranici chudoby. Uvedené problémy byly ovlivněny nejen nízkou finanční gramotností, ale často také závislostí na návykových látkách, případně gamblerstvím.
- Dluhy oslovení v době před výkonem trestu většinou ani nijak neřešili, případně je řešili dalšími půjčkami.

## BYDLENÍ

---

- Téma bydlení bylo úzce spjato s finanční situací jedinců a i již zmíněným nestabilním rodinným zázemím. Většina z námi oslovených osob neměla v době před nástupem výkonu trestu stálé bydlení. Případně bylo jejich bydlení nevyhovující.
- Někteří bydleli v nájemním bydlení, velmi často v tzv. sociálních bytech.

**V rámci našeho šetření nás také zajímalo, jakým způsobem se respondenti připravovali na nástup do výkonu trestu odnětí svobody, jaké problémy řešili a jak toto téma případně komunikovali v rámci rodiny. Zda a jak se na jejich pobyt ve věznici, tedy jejich nepřítomnost, připravovali jejich blízcí.**

## NEPŘIPOUŠTĚNÍ SI DANÉ SITUACE

---

- Námi oslovení respondenti si často ani nepřipouštěli, že k dané situaci opravdu dojde.

## ZÍSKÁVÁNÍ INFORMACÍ

---

- Někteří oslovení respondenti se již před výkonem trestu snažili získat informace o životě ve vězení. Dle našich zjištění tyto informace odsouzení získali především prostřednictvím zkušeností svých známých, případně si někteří dohledali informace na příslušných internetových stránkách.
- S úřední komunikací, tedy v tomto případě s informacemi obsaženými ve výzvě k nástupu trestu, deklarovali respondenti nespokojenost.

## **ODKLÁDÁNÍ NÁSTUPU DO VÝKONU TRESTU**

---

- Dle našich zjištění lidé v momentě, kdy jim přijde vyrozumění s termínem nástupu do výkonu trestu, často zpanikaří, bojí se, nástup odkládají. Tyto problémy souvisejí především se strachem a obavami, co je ve vězení čeká.
- Účastníci šetření, kteří se nástupu obávali a nedodrželi lhůtu nástupu do vězeňského zařízení, se cítili v dané situaci sami bez jakékoliv pomoci a podpory.
- Výše uvedené důvody vedou k tomu, že odsouzení nerespektují soudní nařízení, řádně nenastoupí k výkonu trestu odnětí svobody a jsou tak odvedeni za doprovodu policejní eskorty, bez jakékoliv přípravy, mnohdy „přímo z ulice“.

## **KOMUNIKACE O DANÉ SITUACI V RÁMCI RODINY**

---

- Někteří situaci tajili před svou rodinou, před svými partnery, do poslední chvíle. Na danou situaci se rodiny některých odsouzených tak nemohly připravit.

## **SPECIFICKÁ SITUACE OSOB, KTERÉ SE Z VAZBY DOSTÁVAJÍ ROVNOU DO VĚZENÍ**

---

- Tito lidé se na danou situaci připravit nijak nemohou.
- V souvislosti s vazbou si respondenti stěžovali především na následné finanční problémy nejen jejich, ale i celých rodin.

### 3.3.2. Období výkonu trestu

V následující části popisujeme pobyt ve vězení z pohledu samotných osob ve výkonu trestu odnětí svobody. Je třeba zmínit, že naší ambicí není zprostředkovat komplexní popis situace v českých věznicích, ale pouze zkušenost respondentů šetření.

#### ZKUŠENOSTI RESPONDENTŮ Z JEDNOTLIVÝCH VĚZNIC A VNÍMANÉ ROZDÍLY MEZI JEDNOTLIVÝMI ZAŘÍZENÍMI<sup>2</sup>

---

- Respondenti uváděli zkušenosti s umístěním v různých věznicích stejného typu i v různých typech věznic<sup>3</sup>.

#### „AKLIMATIZACE“

---

- Výkon trestu je pro každého odsouzeného velmi zátěžovou situací.
- Osoby ve výkonu trestu si musí na život ve vězení zvyknout, podřídit se pravidlům a danému režimu, což je pro většinu z nich „něco nového“.
- Ocitnou se ve společnosti dalších vězňů, tedy lidí, jejichž společnost jim nemusí být úplně příjemná. Přesto se však svým způsobem musí do této subkultury začlenit, přijmout její pravidla a vzorce chování.
- Lidé ve vězení také ztrácí veškeré soukromí a musí se naučit žít ve fyzické blízkosti pro ně do té doby cizích lidí.

---

<sup>2</sup>Podle druhu trestné činnosti je odsouzený zařazen do jednoho ze čtyř typů věznic:

A - s dohledem,

B - s dozorem,

C - s ostrahou,

D - se zvýšenou ostrahou.

O zařazení odsouzeného do typu věznice rozhoduje soud podle ustanovení § 39a zákona č. 140/1961 Sb., v platném znění.

<sup>3</sup>V některých případech se stalo, že odsouzení byli umístěni do jiného typu zařízení, než jak bylo soudně uloženo, a to z důvodu nedostatečné kapacity soudem určeného typu zařízení.

## PERSONÁL VĚZNIC

---

- Někteří odsouzení kritizovali chování zaměstnanců věznic k odsouzeným. Výhrady, které během šetření vyplynuly vůči personálu, se týkaly především nízké míry empatie a nízké míry odbornosti některých pracovníků ve věznicích.
- Někteří také zmiňovali patologické chování zaměstnanců Vězeňské služby ČR.
- Zaznamenali jsme však i pozitivní zkušenosti.
- Respondenti také vnímali složitou situaci vězeňského personálu, v některých případech jeho chování a především jeho nedůvěru k odsouzeným omlouvali.

## VZTAHY MEZI ODSOUZENÝMI

---

- Respondenti vesměs popisovali vztahy mezi sebou ve věznici jako velmi složité. Uvědomovali si, že spolu musí vycházet lidé velmi různorodí. Někteří respondenti si ale i přesto v prostředí věznice dokázali vytvořit a udržet fungující vztahy (na patře, na cele, na pracovišti).
- Skoro každý se ve vězení dostane s někým do konfliktu. Nejčastěji se jedná o šikanu ze strany spoluvězňů, z které v některých případech pramení různé formy násilí.
- Oslovení respondenti také uváděli jako problém to, že ve věznicích se v souvislosti s umístěním nerozlišují osoby podle úrovně „bezpečnosti“, tedy ty nebezpečné od osob méně nebezpečných.

### Zkušenosti s řešením

- V jednom případě vyhledal respondent pomoc psychologa z důvodu násilí na cele, pomoc však hodnotil jako neefektivní.
- Jako efektivní způsob, jak se vyhnout šikaně a násilí, bylo uváděno přijetí norem a začlenění se do vězeňské subkultury.“



## „OBCHODOVÁNÍ“ MEZI VĚZNI

---

- Osoby ve výkonu trestu u sebe oficiálně peníze mít nemohou. To, co si vydělají nebo dostanou od příbuzných, je jim připisováno na „konto“<sup>4</sup>. V této souvislosti byl také zmiňován jev „kšeftování“ s věcmi.

## ODBORNÁ POMOC VE SMYSLU SOCIÁLNÍCH A NÁVAZNÝCH SLUŽEB A DALŠÍCH FOREM PODPORY<sup>5</sup>

---

- V této souvislosti jsme zaznamenali různé zkušenosti. Z některých informací však jasně vyplynulo, že ve věznicích není často možné kvalitní služby zajistit, dále i některé další druhy odborné péče, především péči psychologickou a psychiatrickou.
- Pokud respondenti zmiňovali pomoc ze strany sociálních pracovníků, šlo ve většině případů o zajištění kontaktu s rodinou, předání informací na další formy pomoci či odborníky, tedy předání kontaktů na neziskové organizace, ÚP či sociálního kurátora. Někteří však deklarovali, že o možnostech těchto forem pomoci či podpory nevěděli.

## STRAVA

---

- Názory na kvalitu stravy jsou různorodé – od velmi negativních hodnocení až po hodnocení pozitivní.
- Někteří kritizovali nejen kvalitu stravy, ale i její množství.
- Odsouzenému, který je zařazen do zaměstnání, náleží svačina, tzv. přídavek ke stravě.
- Někteří respondenti zmiňovali časté „kšeftování“ s jídlem.

---

<sup>4</sup>V zásadě jsou došlé peníze do výkonu trestu odnětí svobody rozděleny na dvě poloviny, jedna z nich je zaúčtována na konto R (rezerva), další na konto O (osobní). Pokud však není na kontě C (cestovné) uložena požadovaná částka 500,-Kč, nejsou peníze uloženy na konto O (osobní), ale na konto C (cestovné) až do požadované výše. Při rozúčtování pracovní odměny (probíhá vždy 14. dne v měsíci) po zjištění, zda odsouzený nemá pohledávky způsobené trestnými činy, jsou peníze z konta R (rezerva) převedeny na konto O (osobní), pokud žádné pohledávky způsobené trestnými činy nemá, nebo na konto E (exekuce), pokud takové pohledávky má. Z konta O (osobní) může odsouzený finanční prostředky volně použít.

<sup>5</sup>Setkání s odborníkem, jako je sociální pracovník nebo např. psycholog, je možné na základě žádanky, která je schvalována.

## ZDRAVOTNÍ PÉČE<sup>6</sup>

---

- Ve většině případů byla zdravotní péče hodnocena jako nedostatečná. Dle respondentů lékaři bagatelizují jejich potíže a zanedbávají tak jejich léčbu.
- Nejproblematičtěji je samotnými vězni vnímána zubní péče.
- Přístup lékařů a zdravotnického personálu však může být ovlivněn i samotnými vězni, kteří velmi často své zdravotní potíže předstírají nebo zveličují za účelem získání výhod či např. pouze kvalitnější (lepší) stravy.
- V rámci našich rozhovorů jsme mluvili s ženami, které mohly po dobu těhotenství a prvního období po narození dítěte výkon trestu přerušit. Podle zákona však není povinností soudů propustit těhotnou ženu na svobodu, aby porodila a mohla se v prvních měsících života starat o své dítě. Ženy tak mohou své těhotenství strávit ve vězení. Pokud jsou ženy ve výkonu trestu těhotné, ne vždy jsou spokojeny s lékařskou péčí.
- Těhotným ženám se také ne vždy dostávají potřebné informace a jiná pomoc či podpora.

## SOCIÁLNÍ KONTAKTY S RODINOU A BLÍZKÝMI

---

- Kontakty s blízkými jsou pro odsouzené velmi důležité.
- Nespokojenost byla velmi často spojena s nízkou frekvencí (případně i úplnou absencí) návštěv nezletilých dětí. V těchto případech si ženy/matky stěžovaly především na špatnou komunikaci s pěstouny svých dětí. S tím, že není povinnost pěstounů uskutečňovat návštěvy, byly srozuměny.
- Nezanedbatelný vliv na frekvenci kontaktů odsouzeného s rodinou má ale především jeho rodinné zázemí.
- Velmi často jsou však rodinné vazby přetřhány již před nástupem dotyčných do výkonu trestu.
- Do specifické situace se dostávají odsouzení rodiče. Někteří se snaží danou situaci dětem způsobem adekvátním jejich věku vysvětlit.
- V některých případech jsme se ale naopak setkali s tím, že rodiče svůj pobyt ve vězení před dětmi tajili.

**V další části jsou zmíněna specifika jednotlivých typů sociálních kontaktů vězňů s jejich blízkými.**

---

<sup>6</sup>V každé věznici je zdravotnické středisko, ve kterém poskytuje zdravotní péči praktický lékař a všeobecná sestra. Ve věznicích je také zajištěna péče zubním lékařem a případně dalšími lékaři specialisty – internista, chirurg, oční, ORL, kožní, psychiatr, radiolog, gynekolog apod.

## **PÍSEMNÉ KONTAKTY<sup>7</sup>**

- Pokud je dopis vězně shledán jako závadový, měl by zaměstnanec vězeňské služby obviněného neprodleně vyrozumět o zadržení této korespondence. V některých případech se však stává, že dopis není vůbec odeslán, aniž by se o tom vězeň dozvěděl. Vězeň tedy nemá zpětnou vazbu, že dopisy neodešly, a především neví, z jakého důvodu neodešly.
- Ne vždy mají osoby ve výkonu trestu odnětí svobody možnost zakoupení poštovních známek (na nákup známky potřebují finance, kterých se některým nedostává).

## **TELEFONICKÉ KONTAKTY<sup>8</sup>**

- Pro většinu oslovených odsouzených byl telefonický kontakt s blízkými finančně velmi náročný, mnohdy až nedostupný<sup>9</sup>. V rámci našeho šetření jsme zaznamenali rozdílné zkušenosti s možnostmi telefonování z různých vězeňských zařízení.

## **OSOBNÍ KONTAKTY<sup>10</sup>**

- Respondenti si stěžovali na prostředí, kde byly návštěvy vykonávané, na nedostatečné soukromí apod. V této oblasti jsme zaznamenali velmi rozdílné zkušenosti, které vycházely v první řadě z podmínek jednotlivých výkonů trestu a možností jednotlivých zařízení. Ne vždy jsou návštěvní místnosti ve věznicích přizpůsobené dětským návštěvníkům.
- Pokud je osoba ve výkonu trestu umístěna ve větší vzdálenosti od bydliště, snižuje se tím možnost osobního kontaktu s rodinou, jelikož se velmi často jedná o sociálně slabé rodiny, pro které jsou návštěvy (doprava) finančně neúnosné.
- V některých případech byla zmiňována nedostatečná informovanost o změnách, které v průběhu trestu ve vztahu k možným návštěvám nastávaly.

---

<sup>7</sup>Osoby ve výkonu vazby i osoby ve výkonu trestu odnětí svobody mohou přijímat a na svůj náklad odesílat písemná sdělení bez omezení. Korespondence podléhá kontrole, která zahrnuje seznámení se s obsahem písemností. Věznicí neopustí dopis, který má závadový obsah (chod ve věznicích, řešení trestné činnosti atd.).

<sup>8</sup>Na povolená čísla je možné volat každý den, maximální délka hovoru je 20 minut.

<sup>9</sup>Jedná se o problém, který byl v minulosti zmiňován nejen vězni, ale také například ombudsmankou či mezinárodními neziskovými organizacemi. Od roku 2016 by měla již plošně minuta volání ze všech věznic stát dvě koruny.

<sup>10</sup>Odsouzený má právo přijímat v čase určeném ředitelem věznice návštěvy blízkých osob na dobu 3 hodin během jednoho kalendářního měsíce.

- Ve většině případů jsou lidé již v době, kdy nastupují výkon trestu, dlužníky. Jedná se o dluhy za zdravotní a sociální pojištění, dluhy dopravním podnikům, dluhy za poplatky spojené s bydlením a službami, dluhy za pokuty a přestupková řízení. Mnoho z našich respondentů dlužilo také na výživném (často se dokonce jednalo o důvod odsouzení). Věřitelé jsou tak různorodí, jedná se o pojišťovny, banky, dopravní podniky, nebankovní ústavy. Často mají osoby ve výkonu trestu odnětí svobody také dluhy vůči soukromým subjektům. V tomto případě se jedná o různé půjčky, dluhy z podnikání a dluhy vzniklé trestnou činností. Dále mají také závazky z trestné činnosti a z nákladů na trestní řízení, vazbu a výkon trestu. Přehled o všech pohledávkách však ve většině případů nemají.
- V rámci našeho šetření jsme se pravidelně setkávali s obecnou finanční a ekonomickou „negratností“ odsouzených. Během pobytu ve vězení lidé žijí v představě, že ve výkonu trestu své dluhy řešit ani nemohou. Osoby ve výkonu trestu tak s věřiteli zpravidla nekomunikují, úřední korespondencí se nezabývají. Velmi často jí ani nerozumí, nemají se s kým poradit. Pokud mají v úmyslu řešit své dluhy, pak to plánují až po svém propuštění z výkonu trestu. V době výkonu trestu tak zůstává otázka dluhů obvykle neřešena, dluhy rostou a problém naopak eskaluje, přestože by již v této době mohl být systematicky řešen.
- Sociální pracovník ve věznici, ani nikdo jiný, se dle výpovědí respondentů na tuto problematiku nezaměřuje.

### Zkušenosti s řešením

- V některých případech splácí dluhy někdo z rodiny. Ve většině případů jsou to rodiče, kteří na sebe berou zodpovědnost za zadlužení svých odsouzených dětí. Stává se, že se tato pomoc negativně odrazí v rodinných vztazích.
- Pokud je vězeň pracovně zařazen, finanční oddělení věznice dle výše odměny strhává pohledávky. Někteří odsouzení tímto své dluhy částečně řešit mohou.
- Oslovení respondenti zmiňovali pracovníky sociálních služeb, kteří do věznice docházeli a jejich pomoc byla efektivní (konkrétně například pracovníky Centra Rubikon). Ne vždy ale tato pomoc byla kapacitně dostatečná.
- Pouze v několika málo případech se snažili sami odsouzení své dluhy řešit.

## ZAMĚŠTNÁVÁNÍ OSOB VE VÝKONU TRESTU

---

- Námi oslovení respondenti projevovali zájem o možnosti zaměstnání<sup>11</sup> v průběhu výkonu trestu. Někteří mohli pracovat mimo areál věznice, jiní mohli získat práci pouze v rámci areálu hlídaného vězeňskou službou. Oslovení respondenti si uvědomovali výhody, které jim ze zaměstnání plynou.
- Pro osoby ve výkonu trestu je zaměstnání důležité i z psychického hlediska. Pokud je osoba ve výkonu trestu zaměstnaná, na stereotyp si ve většině případů nestěžuje.

## VZDĚLÁVÁNÍ A ZÁJMOVÁ ČINNOST

---

- K tomu, aby vězni byli na své propuštění připraveni, má přispět i jejich vzdělávání v době výkonu trestu. Vzdělání probíhá formou akreditovaných kurzů a rekvalifikačních programů. Tyto kurzy a programy byly některými respondenty hodnoceny jako špatně nastavené a pro budoucí uplatnění v běžném životě nevyužitelné.
- Někteří respondenti se setkali i se vzděláním v dluhové problematice, které ale hodnotili jako přínosné.
- Nedílnou součástí programu ve vězeňských zařízeních je také zájmová činnost.

**S tématy zájmové činnosti a vzdělávání úzce souvisí i téma volného času a jeho trávení.**

## STEREOTYPNÍ NÁPLŇ VOLNÉHO ČASU, NENAPLNĚNÍ VOLNÉHO ČASU

---

- Dny ve vězení jsou pro většinu odsouzených jednotvárné, stereotypní, osoby ve výkonu trestu nedostávají nové podněty.

---

<sup>11</sup>Vězeň je pracovně zařazen dle svého vzdělání nebo pracovních zkušeností, ne dle jeho zájmu o určitou práci.

Jelikož osobám ve výkonu trestu vzniká závazek uhradit náklady za věznění (resp. jejich část), je jim větší část výplaty strhávána na „stravu a ubytování“. Pokud mají soudem uloženu povinnost náhrady škody, tak část jde přednostně na tento účel. Část mzdy je ale vždy ponechána a je ukládána na zvláštní účet.

### 3.3.3. Období po propuštění z výkonu trestu

Přechod z prostředí věznic na svobodu je velmi náročnou životní situací. Propuštění z výkonu trestu odnětí svobody je tak pro odsouzeného nejen dlouho očekávaná, ale zároveň i obávaná událost. Přichází obava z toho, co přijde.

Je nutné si uvědomit, že i osoby po výkonu trestu řeší celou škálu problémů, které nejsou schopny vyřešit samy, nemají potřebné informace, znalosti, kompetence, rodinné zázemí chybí, případně ani nikdy nefungovalo.

#### PROCES PROPUŠTĚNÍ

---

- Osoby ve výkonu trestu postupně ztrácí návyky spojené s běžným životem.
- V období posledního půlroku (v některých věznicích se jedná o období 3 měsíců), po které odsouzený setrvává ve vězení, je zařazen do výstupního oddělení. Jedná se o komplexní přípravu na propuštění a život na svobodě. Ne ve všech věznicích je však toto oddělení, dle našich respondentů, vyčleněno. A ne vždy byly tyto programy hodnoceny jako efektivní. Pokud jsou osoby ve výkonu trestu pouze na „relativně krátkou dobu“ (např. dobu 3 let) a trest se jim, např. z důvodu vzorného chování, zkrátí o polovinu, jsou propuštěny velmi rychle a může se tak stát, že nejsou na opětovný život na svobodě nijak připravovány. Propuštění jsou pak pouze poučeni o povinnosti přihlásit se k trvalému pobytu.

#### Zkušenosti s řešením

- Sociální pracovník ve věznicích informuje o náležitostech, které je třeba po propuštění udělat - tedy kontaktovat sociálního kurátora a úřad práce.
- Neformální příprava také probíhá ze strany spoluodsouzených, kteří již mají s propuštěním zkušenost.
- Ve většině případů hledali respondenti po propuštění pomoc u sociálního kurátora.
- Důležité je také zázemí, do kterého se propuštění vězni vrací. Pokud má osoba propuštěná z výkonu trestu rodinné zázemí, neocitá se na ulici bez prostředků a je šance, že se do běžného života začlení.

## KUMULACE PROBLÉMŮ

---

- Životní situace osob propuštěných z výkonu trestu odnětí svobody je charakteristická kumulací problémů.
- Propuštěná osoba musí v jednom okamžiku řešit množství problémů a situací, jejichž vyřešení je nezbytné pro normální fungování ve společnosti. Pokud člověk nezvládne dané problémy řešit, je velké riziko, že se k trestné činnosti vrátí.

### Zkušenosti s řešením

- Oslovení respondenti zmiňovali pomoc prostřednictvím neziskového sektoru.

## ZPŘETRHANÉ SOCIÁLNÍ VAZBY

---

- Jak jsme již zmínili, bez podpory rodiny je návrat do běžného života mnohem složitější.
- V průběhu výkonu trestu odnětí svobody jsou lidé ohroženi zpřetrháním sociálních, tedy i rodinných, vazeb<sup>12</sup>. Propuštěný často nemá sociální zázemí, nemá kam jít, nikdo na něj nečeká, nikam nepatří.
- Je třeba si uvědomit, že i v případě, že rodinné vztahy byly před nástupem do výkonu trestu v relativně dobré kondici, opětovné navázání kontaktu s rodinou a blízkými bývá po propuštění z výkonu trestu odnětí svobody velmi komplikované. Odsouzeným se v době pobytu ve výkonu trestu často rozpadá manželství či partnerství, rodina je odmítá.
- Rizikem pak bývá hledání nových kontaktů a navázání sociálních vztahů s lidmi v podobném postavení.



---

<sup>12</sup>V případě patologických sociálních vztahů je tento jev samozřejmě vnímán velmi pozitivně.

## SOCIÁLNÍ STIGMA

---

- Veřejnost je přesvědčena o nenapravitelnosti odsouzených, hrozí jim společenská stigmatizace, která má mnohdy dopad na celou rodinu. Veřejnost vnímá práci s odsouzenými a propuštěnými jako zbytečnou investici do osob, které nelze napravit.

### Zkušenosti s řešením

- Někteří se z tohoto důvodu nevracejí do svého původního bydliště.

## KOMUNIKACE S ÚŘADY

---

- Pro osoby propuštěné z výkonu trestu je následná komunikace z úřady, resp. úředníky, velmi náročná.
- Ze strany úředníků necítí podporu a pochopení.
- Bývalí odsouzení také často nevědí, kde konkrétně žádat o pomoc, neumějí srozumitelně formulovat svou žádost, často nemají trpělivost při jednání s úřady.
- Z pohledu propuštěných často chybí jakákoliv provázanost a alespoň minimální informovanost pracovníků na úřadech tak, aby propuštění vězni nemuseli neustále všem opakovat informace o tom, kdo jsou a že byli ve výkonu trestu. Je to pro ně stresující, často ponižující. Mnohdy tyto informace předávají „zbytečně“ lidem, kteří jim de facto nepomohou a odkazují je jinam.
- I v rámci úředních jednání se osoby propuštěné z výkonu trestu setkávají se stigmatizací.

## BYDLENÍ

---

- Pro většinu respondentů byla otázka zajištění bydlení ve chvíli propuštění naprosto prioritní. Dle respondentů se však vězni po propuštění velmi často nemají kam vrátit. Uváděli, že pokud nemají zázemí a kontakty mimo věznic nebo nespolupracují s kurátorem, je pro ně velice komplikované jakékoliv bydlení si zařídit.



## Zkušenosti s řešením

- Některým respondentům zůstali oporou rodiče, případně širší rodina.
- Většina z nich tuto situaci také řeší nastěhováním se na přechodnou dobu ke známým či na ubytovnu, někteří využívají ubytování v azylových domech, noclehárnách.
- Někteří mluvili o probačních domech<sup>13</sup>, s touto informací se setkali ve výkonu trestu a považovali to za podstatnou informaci.

## FINANCE, DLUHY, EXEKUCE

---

- Osoby propuštěné z výkonu trestu odnětí svobody mají závazky jak vůči svým věřitelům, tak plynoucí z trestné činnosti. Musí splatit náklady na trestní řízení, vazbu a samotný výkon trestu.

## Zkušenosti s řešením

- Někteří kontaktovali, případně byli kontaktováni, pomáhajícími organizacemi.
- Zásadní moment pro řešení dluhů a dalších finančních problémů je uplatnění se na trhu práce.

## ZAMĚSTNÁNÍ

---

- Získat práci a udržet si ji byl také jeden z nejzákladnějších problémů, který námi oslovení respondenti řešili. Často si uvědomovali, že právě uplatnění na pracovním trhu je prvním krokem k řešení dané životní situace a k opětovnému začlenění se do společnosti.
- Handicapem našich respondentů bylo především nízké vzdělání a tím tedy i nízká kvalifikace a nekonkurenceschopnost na trhu práce. Pro respondenty je tak, vzhledem k jejich nízkému vzdělání, k jejich pracovním zkušenostem, a třeba i k jejich možnostem (kompetencím), které mají k vyhledávání volných pracovních míst k dispozici, velmi složité si práci najít. Hlavním problémem, na který naráželi, byl zápis v rejstříku trestů a s tím mnohdy související nemožnost sehnat legální práci.
- Respondenti ve většině případů negativně hodnotili i přístup zaměstnanců ÚP.

---

<sup>13</sup>Probační dům je zařízení v Ostravě s kapacitou 10 lůžek. Jedná se o mezistupeň mezi věznicí a životem v běžné společnosti, neboť klienti v nich ubytování získávají dovednosti, se kterými se ve věznici nedostanou do styku.

### **Zkušenosti s řešením**

- Některým pomohla rodina, některým známí a kamarádi.
- Někteří využili pomoci prostřednictvím neziskových organizací.
- Někteří situaci řešili ilegální prací. Rizika (sankce, nezaplacení mzdy, nejistota) si uvědomovali.

### **Doporučení**

- Respondenti deklarovali potřebu změny přístupu ze strany úřadu práce. Zaměstnanci úřadu práce by se měli naučit lépe pracovat s osobami propuštěnými z výkonu trestu a nabízená práce by měla být tipována přímo s tím, že tyto osoby mají záznam v rejstříku trestů.
- Vhodné by bylo např. navázat spolupráci se zaměstnavateli, kteří by neměli problém zaměstnávat tyto pracovníky, a nedocházelo by tak k situacím, kdy jdou lidé „se záznamem“ žádat o pracovní místo, kde je přímo požadavek mít čistý rejstřík trestů.
- Někteří uváděli řešení zaměstnat se prostřednictvím pracovní agentury.

### **3.3.4. Problematika recidivy/opakovaných výkonů trestů**

**Recidiva je jev, kdy osoba spáchá trestný čin poté, co již byla pravomocně odsouzena za předchozí trestný čin, v některých případech i za stejný „paragraf“.**

**Obecně jsou důvody recidivy zadluženost, špatné uplatnění na trhu práce, návrat do nevhodného původního sociálního prostředí, předsudky společnosti, nízké kompetence, případně i vzdělání.**

- Pokud byli respondenti odsouzeni vícekrát, vždy deklarovali, že z vězení odcházeli s tím, že se daná situace již opakovat nebude.
- Páchání další trestné činnosti souvisí často s nedostatkem financí a nepřímo tedy i se zadlužeností ze snahy získat rychle prostředky.

### **Zkušenosti s řešením**

- Z námi realizovaných rozhovorů vyplynulo, že zásadní roli v tom, zda se člověk propuštěný z výkonu trestu zařadí zpět do běžného života, hraje jeho rodina. Pokud se člověk po propuštění z věznic má kam vrátit, má zázemí, zvyšuje se šance, že v budoucnu nebude páchat trestné činy. Rodina a rodinné vztahy jsou tak nejsilnější pojistka toho, aby se trestaný člověk do vězení znovu nevrátil.
- Pomoc ze strany státu je vnímána jako nedostatečná.

### 3.3.5. Situace rodin a osob blízkých odsouzených k výkonu trestu odnětí svobody

#### FINANČNÍ SITUACE RODIN ODSOUZENÝCH

---

- V některých případech rodina ztratila hlavní příjem.
- Rodinám také vznikají výdaje spojené s návštěvami, korespondencí, telefonickou komunikací a materiální podporou uvězněného.

#### ODBORNÁ POMOC A INFORMOVANOST

---

- Pokud rodiny využívají odbornou pomoc, v prvé řadě se obrací na sociální pracovníky městských úřadů.
- V některých případech, především v momentě, kdy se prarodiče či další příbuzní stali pěstouny nezletilých dětí, využili pomoci neziskových organizací.
- Pro rodiny je mnohdy velice obtížné získat informace o soudním procesu, výkonu vazby či výkonu odnětí svobody a pravidlech jednotlivých zařízení. Rodiny v některých případech nemusí mít dostatek informací o návštěvách a dalších postupech, jak kontaktovat osobu ve výkonu trestu. Odsouzení jsou ti, kteří ve většině případů předávají svým rodinám informace o průběhu výkonu trestu. Rodinní příslušníci si dále hledají informace na internetu, případně kontaktují danou věznicí.
- Paradoxně jsou ve výhodě ti, kteří mají osobní zkušenosti s pobytem ve výkonu trestu odnětí svobody.

#### STIGMATIZACE RODINY

---

- Rodiny odsouzených se dostávají do sociální izolace, odsouzení rodinného příslušníka má mnohdy dopad na vztahy s přáteli, sousedy apod.
- V některých případech se jednalo spíše o obavy ze stigmatizace než o stigmatizaci samotnou.

## PROBLÉMY SPOJENÉ SE ZMĚNOU ROLÍ V RÁMCI RODINY

---

- Ženy odsouzených se stávají jedinými činiteli rozhodnutí a „hlavou rodiny“, přestože do té doby byla jejich role v rámci rodiny odlišná. V některých případech se určitá část odpovědnosti a starostí přenáší i na děti odsouzených.
- Je třeba si uvědomit, že rodina ztrácí část příjmu, v některých případech dost zásadní. Daná situace má tak dopad na její životní standard, jelikož se může nenávratně dostat i do dluhů a exekucí.
- Mění se i role partnerů odsouzených žen.

### Zkušenosti s řešením

- Pokud jsou v rodině nezletilé děti, v případě, kdy se rodina dostala do bytových problémů, problém řeší pracovnice oddělení sociálně-právní ochrany dětí (OSPOD).

## UDRŽENÍ OSOBNÍHO KONTAKTU S OSOBAMI VE VÝKONU TRESTU<sup>14</sup>

---

- Rodiny ne vždy možnost pravidelných návštěv využívají, přestože zájem o ně deklarují. Často uvádějí, že návštěvy nevyužívají z finančních důvodů.

**S předešlým úzce souvisí i téma narušení vztahů v rodině.**

## NARUŠENÍ RODINNÝCH (PARTNERSKÝCH, RODIČOVSKÝCH) VZTAHŮ

---

- Nejen odsouzení, ale i jejich partneři, rodiče a děti trpí vzájemným odloučením, a to v mnoha směrech. Uvěznění mívá fatální následky pro fungování celé rodiny odsouzeného.

---

<sup>14</sup>Odsouzení mají právo přijímat návštěvy blízkých osob. Ve výkonu trestu má odsouzený právo na 3 hodiny návštěv během jednoho kalendářního měsíce.

### 3.4. Doporučení

- S osobami odsouzenými k trestu odnětí svobody je vhodné **začít pracovat** minimálně od **začátku výkonu trestu, ideálně však již v době před nástupem do výkonu trestu odnětí svobody.**
- Jedna z priorit území by měla být **spolupráce s celými rodinami**, tzn. osobami blízkými, podpora rodinného zázemí odsouzených, posilování a udržování kontaktu s rodinou a dalšími blízkými osobami.
- Podporovat **komplexní informovanost odsouzených** a **udržovat jejich přehled** o dění mimo výkon trestu, tzn. **o vnějším světě.**
- Současně nabízet individuální **podporu a informovat o možnostech pomoci rodiny odsouzených a osoby blízké či finančně závislé na odsouzených**, která zajistí efektivní řešení konkrétních problémů.
- Vzhledem k rozdílným kompetencím jednotlivých osob, jejich možnostem a rodinnému zázemí by měly být také **individuálně nastaveny resocializační programy.** Současně podporovat jejich sjednocení v rámci jednotlivých institucí v ČR.
- **Podporovat zaměstnávání odsouzených**, a tím zachovat, případně nastavit, pracovní návyky, pomoci odsouzeným udržet si v průběhu výkonu trestu stávající dovednosti a získat nové zkušenosti. Současně podpořit částečné řešení nepříznivé finanční situace.
- **Podporovat řešení zadluženosti odsouzených v rámci výkonu trestu**, tzn. mimo jiné zmapovat jednotlivé závazky, komunikaci s věřiteli apod. Současně hledat možnosti řešení různých smluv, jejichž neukončení při nástupu trestu vede k další zadluženosti (např. řešit vypovězení smluv s mobilními operátory).
- **Nastavení spolupráce** mezi odsouzeným, rodinou, sociálními pracovníky (uvnitř a vně věznic) a dalšími institucemi (úřady práce apod.).
- **Nastavení komplexní a dostupné pomoci a podpory prostřednictvím sociálních služeb a služeb návazných při výstupu z trestu.**
- V případě propuštění je důležité zajistit **bezpečný návrat do vhodného sociálního prostředí, doprovázení a pomoc při úředních jednáních** (vyřizování dokladů, sociálního a zdravotního pojištění apod.), podporu v rámci uplatnění se na pracovním trhu a poradenství v dluhové problematice. Čas, kdy je odsouzený propuštěn z výkonu trestu, a vzdálenost od domova mohou mít velký vliv na případnou recidivu či prohlubování sociálního vyloučení.

## 4. Stručně z Popisu potřeb osob pro podporu osob ohrožených VTOS

Následující text navazuje na předešlou kapitolu a popisuje pohled odborníků na práci s osobami ohroženými výkonem trestu odnětí svobody a současné možnosti, metody sociální práce a zkušenosti v území ORP Benešov.

Hlavním cílem našeho šetření bylo popsat potřeby odborníků pracujících s osobami ohroženými VTOS a jejich rodinami, současně popsat pohled odborníků na potřeby osob ohrožených VTOS a jejich blízkých.

Stejně jako u předešlého šetření jsme použili kvalitativní výzkumnou metodu. Pro naše účely jsme zvolili techniku skupinových rozhovorů, které byly realizovány s jednotlivými odborníky/respondenty. Použití této techniky nám umožňuje reagovat na aktuální průběh realizovaného rozhovoru.

Rozhovorů se účastnilo celkem 16 odborníků.

### POPISOVANÉ OBLASTI

- **BYDLENÍ** po propuštění z výkonu trestu.
- **ROLE RODINY**/osob blízkých po celou dobu výkonu trestu, při nástupu a při výstupu.
- **PRACOVNÍ ZAŘAZENÍ/UPLATNĚNÍ** zahrnující jak výkon trestu, tak dobu po propuštění.
- Problematika **ZDRAVÍ/zdravotní péče** ve výkonu trestu, i po propuštění.
- **EKONOMICKÁ SITUACE osob ve výkonu trestu.**
- **OBECNÉ POSTŘEHY ODBORNÍKŮ.**
- Co je potřeba ošetřit před výkonem trestu aneb **CO BYCH MĚL JAKO ODSOUZENÝ VĚDĚT.**
- **SPOLUPRÁCE** při práci s osobami ohroženými VTOS, ve výkonu trestu a po ukončení výkonu trestu.
- Praxe **SOCIÁLNÍ KURÁTORŮ ORP Benešov.**

V následující části je uveden podrobný popis řešených situací/oblastí, který vychází z realizovaných rozhovorů.

## **BYDLENÍ** po propuštění z výkonu trestu

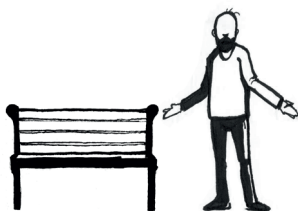
- Klienti spoléhají na bydlení u rodiny a blízkých bez ohledu na jejich reálnou situaci, ochotu nebo možnosti je po výkonu trestu přijmout.
- Ve výkonu trestu si klienti nepřipouštějí, že rodina jim např. již v začátcích pomoc nechce či nemůže nabídnout/poskytnout.
- Důvodem změny situace v rodině může být rozpad původní rodiny, změna poměrů, vztahů, finanční situace apod.
- Problematicky vnímají respondenti i nastavený systém dávek a případně další druhy podpory, kdy osoba po výkonu trestu nemá finanční prostředky pro samotnou možnost zajištění a udržení bydlení.
- Doba po návratu do započetí pracovního procesu či období od požádání do výplaty dávek pomoci v hmotné nouzi je nejrizikovějším obdobím pro recidivu.
- Ubytování žen, které po dobu výkonu trestu měly a dosud mají dítě/děti v náhradní rodinné péči, je v zařízeních sociálních služeb (azylový dům pro matky s dětmi) problematické.
- V současné době chybí dostupné bydlení, které by navazovalo na výstup z trestu a současně se nacházelo na území, kam se propuštěný chce vrátit.
- Otázka udržitelnosti nemovitosti/nájemního bytu v době výkonu trestu do propuštění.
- Charakter bydlení vychází z finanční situace rodiny - záleží na tom, zda bude rodina odsouzeného mít finance na takový charakter bydlení, který dosud brala jako standard - otázka dluhů, hypoték atd.
- Návrat na ubytovnu mezi rizikové spolubydlící vnímají klienti jako hrozbu kriminální recidivy, neboť jsou zde ubytovaní známí a „kamarádi“ z dřívějška, kteří jsou stále závislí na drogách či alkoholu.
- Někteří klienti přirovnávají bydlení na ubytovně po propuštění jako „kriminál po kriminále“, neboť jim stále chybí soukromí a své spolubydlící si „nevybrali“, stejně jako ve výkonu trestu.

## **SOUČASNÉ MOŽNOSTI BYDLENÍ PO NÁVRATU VÝKONU TRESTU:**

- Noclehárny, ubytovny, azylové domy, komerční pronájmy, ale i různé opuštěné nemovitosti či na samotě stojící boudy, buňky; pokud tedy není jiná možnost kam se vrátit, zařazují se mezi bezdomovce.
- Kamarádi, známí, prostředí, ze kterého konkrétní odsouzený do výkonu trestu odcházel. Ne vždy se jedná o místa pro resocializaci a udržení předsevzetí nerecidivovat vhodná.

## NĚKTERÉ MOŽNOSTI ŘEŠENÍ:

- Na obci zpracovat a do praxe zavést strategii sociálního bydlení, ve které bude zahrnuta i cílová skupina osob opouštějících výkon trestu odnětí svobody a v rámci ní mít možnost nabídnout charakterem sociální či krizový byt pro osobu (ženu i muže) vracející se z výkonu trestu.
  - o Tato strategie má obsahovat finančně dostupné nájemní bydlení v obci, které bude navázané na dávkový systém, tzn. pomoc v hmotné nouzi (doplatek na bydlení) a státní sociální podporu (příspěvek na bydlení).
- Vyhodnotit přístup obcí ve smyslu rozšíření péče o specifické cílové skupiny, tzn. i o tuto skupinu osob, převzetí iniciativy obcí při pomoci po návratu z výkonu trestu a zajištění prevence recidivy právě v oblasti bydlení.
- Zaměřit se na zkrácení procesu čekání na důstojné a vhodné bydlení po propuštění, i na jeho včasné nalezení. To znamená, reagovat průběžně u každého motivovaného/spolupracujícího odsouzeného prostřednictvím sociálního kurátora na situaci v rodině apod., motivovat odsouzené k tomu, aby bydlení před propuštěním začali včas řešit, hledat možnosti rozšíření spolupráce s věznicemi před propuštěním konkrétního odsouzeného (např. uspořádáním případové konference) a pomáhat tak vytvářet podmínky pro navazující bydlení ihned po propuštění.
- Propojit potřebu dostupného bydlení v obci s dopravními a pracovními příležitostmi.
- Reagovat na legislativní změny v koncepci vězeňství, v souladu s potřebami a možnostmi obce.
- Mapovat zkušenosti a dobrou praxi, sledovat tematické projekty, sdílet a inspirovat se u jiných subjektů a obcí.





## **ROLE RODINY/osob blízkých po celou dobu výkonu trestu, při nástupu a při výstupu**

- Odchod blízké osoby do výkonu trestu znamená velkou změnu a zátěž pro celý rodinný systém.
- Přichází pocit opuštěnosti, stigmatizace (zvláště na malých městech, obcích), studu, dezorientace, psychické nepohody, obav a finanční, mnohdy i bytové, nejistoty (pokud se jedná o odchod živitele rodiny).
- V některých případech se jedná o nečekaný odchod (uvalení vazby, dodání do výkonu trestu), kdy obviněný/odsouzený rodinu nestačí, nebo do poslední chvíle o svém nástupu do výkonu trestu nechce, informovat.
- Rodina neví, na koho se může obrátit, situace je pro ni nová, neznámá, cizí. Chybí jasně definovaná podpora, není univerzální návod, který by mohla využít při řešení nastalé situace.
- Pokud je odsouzený ve výkonu trestu pracovníčně zařazen, vzniká potřeba řešit plnění vyživovacích povinností vůči nezletilým dětem.
- Odsouzení jsou také rodiči, proto je třeba zaměřit se na podporu a udržení kontaktu dětí a rodičů ve výkonu trestu.
- Různorodá je zkušenost s přístupem pěstounských rodin, které mají v péči děti rodičů ve výkonu trestu (kontakt, návštěvy ve věznicích).
- „Pomalá“ je reakce dávkového systému - reaguje na změnu situace až po uplynutí určitého období.
- Vzhledem k řadě na sebe navazujících problémů různého charakteru rodina odsouzeného potřebuje psychologickou pomoc, finanční poradenství, emoční podporu, doprovázení profesionálního sociálního pracovníka apod.
- Nedílnou součástí systému podpory je školní prostředí dětí odsouzených - práce s kolektivem třídy, přístup pedagogů a jejich vzdělávání v této problematice.

## **NĚKTERÉ MOŽNOSTI ŘEŠENÍ:**

- Jasně definovat specifickou roli sociálního kurátora a OSPOD vůči rodině ohrožené VTOS (včetně dětí), minimálně na úrovni obce s rozšířenou působností.
- Prezentovat/pojmenovat podporu a pomoc směřující k rodinám, dětem apod., které mají někoho z blízkých ve výkonu trestu.

- Zajistit dostupnou (jak místně, tak finančně) pomoc psychologa, terapeuta apod.
- Hledání podpůrné sítě, tzn. kdo může pomoci rodině, která je ohrožená výkonem trestu - složení rodiny je určující. Pokud je stabilní zázemí v rodině (i širší), lze období, kdy je člen rodiny uvězněn, překlenout.
- Možnost využít stávajících sociálních služeb, které řeší adekvátní životní situace. Neexistuje sociální služba komplexně zaměřená na podporu rodiny, která řeší problémy s odsouzením a výkonem trestu.

#### **PRACOVNÍ ZAŘAZENÍ/UPLATNĚNÍ** zahrnující jak výkon trestu, tak dobu po propuštění

- Problematické pracovní uplatnění ve výkonu trestu.
- Pracovní příležitosti ve věznicích jsou velmi různorodé, nicméně současným trendem je pracovní příležitosti navyšovat.
- Ochota odsouzených k pracovnímu zařazení je různorodá.
- V případě krátkodobých trestů jsou někteří zaměstnavatelé ochotni počkat na odsouzené, zvláště pokud se osvědčili a jsou pro ně přínosem.
- Obtížnost získat a udržet si zaměstnání bez kvalifikace, bez reálného zajmu o práci, bez základních předpokladů/pracovních návyků.
- V některých případech obtížná dopravní dostupnost ze vzdálenějších/dopravně hůře dostupných lokalit.
- V případě uložení trestu zákazu řízení motorových vozidel není možné dopravit se do zaměstnání po vlastní ose.

#### **NĚKTERÉ MOŽNOSTI ŘEŠENÍ:**

- Rozvíjet spolupráci s úřadem práce a možnostmi otevřeného trhu práce v návaznosti na tuto cílovou skupinu.
- Podporovat a rozvíjet transparentní spolupráci s věznicemi s ohledem na propojení podpory s místem bydliště vězně, např. v oblasti nalezení zaměstnání po propuštění z VTOS.
- Podporovat a mapovat zaměstnavatele umožňující zaměstnávání osob znevýhodněných či obtížně umístitelných na trhu práce, tzn. i lidí po výkonu trestu.
- Hledat možnosti uplatnění v oblasti sociálního podnikání, sociálního zemědělství apod.
- V této oblasti dle svých možností provádět osvětu, vzdělávat se, mapovat možnosti rozvoje.

## Problematika **ZDRAVÍ/zdravotní péče** ve výkonu trestu, i po propuštění

- Nejasné/nesourodé zajištění základních hygienických pomůcek, nejasný zdravotní standard a navázání na odborné lékaře ve výkonu trestu.
- Nejasnost v kompetencích - kdo tuto potřebu v základní rovině saturuje - zda věznice či rodina/osoby blízké nebo odsouzený sám, dle svých finančních prostředků a možností.
- Problematika povoleného obsahu, např. vitaminových doplňků, jejich možnost/nemožnost je zahrnout do balíčků, které vězňům mohou být zasílány.
- Nejasná dostupnost, ale i nabídka zdravotní péče specialistů - psychiatrie, zaměření na poruchy osobnosti apod.
- Nastavený systém řešení závislostí, duševních poruch a poruch chování vyvolaných účinkem psychoaktivních látek.
- Nejasné možnosti tzv. zdravotního konta.
- Ujasnění způsobu plateb zdravotního pojištění.

## **EKONOMICKÁ SITUACE osob ve výkonu trestu**

- Řešení dluhů, které vznikají/narůstají ve výkonu trestu.
- Dluhy vznikající ze samotného pobytu odsouzených ve věznici.
- Možnosti financovat si potřebnou zdravotní péči ve výkonu trestu.
- Možnost pracovního zařazení ve výkonu trestu v jednotlivých věznicích a zvýšení tak své platební schopnosti (výživné, dluhy).

## **OBECNÉ POSTŘEHY ODBORNÍKŮ**

- Klienti v dlouhodobé životní krizi nemají již kapacitu svou situaci řešit, rezignují.
- Je potřebná funkční síť pracovníků, díky které může dojít ke zvýšení šance podpořit klienty jejich situaci řešit.
- Práci sociálního kurátora ovlivňují mimo jiné náklady, které souvisejí s jejich výjezdy do věznic po celé ČR. Dále je ovlivňují interní pravidla jednotlivých obcí s přenesenou působností a ochota umožňovat sociálním kurátorům návštěvy ve věznicích či různorodé kapacity jednotlivých sociálních kurátorů.

- Náplně práce sociálních pracovníků pracujících ve věznicích jsou velmi různorodé. Liší se od pojetí věznice, kapacit daného pracovníka - počtu osob, se kterými pracuje.
- I přes veškerou snahu věznic je současná příprava vězňů na výstup z trestu považovaná za nedostatečnou.
- Ze zkušeností odborníků vyplývá, že je důležité zaměřit se při výstupu z trestu i na kratší/krátkodobé tresty.
- Ze zkušeností odborníků vyplývá potřeba zaměřit se na přípravu odsouzených před nástupem do výkonu trestu. Velkým problémem je nezajištění všech potřebných kroků před nástupem trestu.

Konkrétně se jedná o:

- zajištění finančních věcí - fungování běžného účtu v době výkonu trestu, řešení splátek, inkasa, pravidelných plateb, trvalých příkazů, pojistek, smluv s telefonními společnostmi apod.,
- ukončení dalších smluv souvisejících např. s nájmem, využíváním TV, satelitních přenosů, internetu apod.,
- informovat odsouzené o dalších případných potřebných skutečnostech, které by měli před nástupem zařídit, současně tak posilovat prevenci opakované trestné činnosti.

Co je potřeba ošetřit před výkonem trestu aneb **CO BYCH MĚL JAKO ODSOUZENÝ VĚDĚT**

*Skutečnosti, které zazněly v předešlé části, zde nejsou uvedeny, pokud není potřeba některou část specifikovat.*

- Ošetření různých administrativních věcí, které jsou spojené právě s nástupem do výkonu trestu - jejich rozsah a specifčnost jsou u každé osoby velmi různorodé.
- Neopomenout upřesnění korespondenční adresy s ohledem na rizika dopadů doručování fikcí.
- V případě OSVČ nezapomenout na nahlášení změn na OSSZ, živnostenský úřad, zdravotní pojišťovnu apod.
- V případě pobírání PnP nezapomenout nahlásit změny na úřad práce.
- V případě evidovaných na úřadu práce a těch, kteří dosud pobírali dávky hmotné nouze a státní sociální podpory, nezapomenout nahlásit změny.
- Nezapomenout nahlásit změny u příjemců důchodů, dividend a jiných příjmů nezávislých na pracovní činnosti.

## **ZA PŘÍNOSNÉ ODBORNÍCI POVAŽUJÍ:**

- Zpracování obsahu toho, co, kde a jak mají klienti před nástupem do výkonu trestu zařídit/uzavřít/nahlásit. Důvodem je, aby vše nemusela řešit rodina, která je již samotným odchodem svého člena oslabená. Po propuštění z výkonu trestu se z nedořešených záležitostí stává několikanásobně větší problém. Jako vhodné formy se odborníkům zdají letáky, webové stránky, osobní kontakt, místní tisk apod.

## **SPOLUPRÁCE při práci s osobami ohroženými výkonem trestu ve výkonu trestu a po ukončení výkonu trestu**

- Systémově změnit způsob/povinnost hlášení pouze nástupu do výkonu trestu sociálnímu kurátorovi na hlášení změn o každém přesunu odsouzeného z věznice do věznice.
- Podporovat aktivní a průběžnou spolupráci sociálního kurátora a věznice při práci s osobou ve výkonu trestu. Dle našich zkušeností se v současné době vychází převážně z aktivity sociálního kurátora, ale některé věznice jsou rozšíření spolupráce nakloněny.
- V současné době je klíčový osobní/profesionální přístup každého pracovníka věznice, což je přínosné, ale je třeba usilovat o sjednocení v postupech a upřesnění odpovědnosti/kompetencí všech stran.
- Podporovat možnou spolupráci se soudy a vymezit v této spolupráci kompetence - jsou dosud nejasné, soudy mají například malou zkušenost s přítomností sociálního kurátora při jednání. Mohlo by jít do budoucna o přínosnou spolupráci v obou směrech.
- Podporovat různé formy spolupráce s Probační a mediační službou ČR. Aktivně pracovat s její rolí. V systému je ukotvena možnost společně pracovat - represe/podpora. Řešit odlišné formy/rozsah/ochotu a kapacitu ke spolupráci sociálních pracovníků v jednotlivých věznicích se sociálním kurátorem.
- Spolupráce při podmíněném propuštění odsouzeného se všemi klíčovými aktéry pro zajištění bydlení, pracovního uplatnění apod. Otázkou je, zda se jedná o špatně nastavený systém, nebo různý přístup/pojetí ze strany jednotlivých aktérů. Možnost inovací a zavádění nových metod sociální práce - např. případových konferencí před propuštěním.

## Praxe **SOCIÁLNÍ KURÁTORKY pro ORP Benešov**

- Navázání kontaktu se sociální kurátorkou probíhá již před samotným uvězněním sociální práci s klientem, který se dostává do situace obviněného, posléze odsouzeného.
- Sociální kurátorka po nástupu do výkonu vazby či trestu dostává od konkrétní věznice informaci o datu nástupu. Klienta pak obratem kontaktuje písemně s nabídkou pomoci v různých, zákonem daných, oblastech. V případě, že odsouzený na dopis kurátorky nereaguje, může se za současného nastavení zasílání hlášenek stát, že odsouzený je přemístěn z věznice, kde nastoupil, do další a sociální kurátorka se o přesunu nedozví. Netuší pak, kde její klient je. Práce s klientem je narušena a navázání spolupráce pak trvá déle. Kurátorka jej musí sama vyhledat a oslovit znovu, aby měla možnost s ním začít co nejdříve kontinuálně pracovat.
- Pokud se podaří navázat osobní kontakt s odsouzeným přímo ve věznici, zvyšuje se šance, že vězeň získá motivaci již ve výkonu trestu a začne své problémy řešit. Po propuštění se tak násobí skutečnost, že bude pokračovat ve spolupráci se sociální kurátorkou, což je pro jeho resocializaci klíčové.
- V případě našeho území, tzn. ORP Benešov, 90 % osob reaguje na zasláný dopis sociální kurátorky.
- Sociální kurátorka spolupracuje se všemi věznicemi, kde odsouzení z našeho ORP vykonávají trest i vazbu.
- Sociální kurátorka jezdí průměrně 2x měsíčně na pohovory do různých věznic, při návštěvě zrealizuje pohovor až s 8 odsouzenými v konkrétní věznici.
- Obsah spolupráce záleží na odsouzeném - jedná se o rodinné poradenství, dluhy, exekuce, komunikaci se soudy, advokáty, institucemi, zasílání vzorů, spolupráci s PMS, zdravotními pojišťovnami, místní šetření v rodině, spolupráci s úřady práce, OSPODy apod.
- Daří se spolupráce s pracovníci OSPODu, které, pokud je třeba, jezdí na pohovor společně se sociální kurátorkou.
- Sociální kurátorka využívá místní znalost a rodinné vazby, změnu situace v rodinách odsouzených k zefektivnění sociální práce s odsouzenými. Reaguje na tyto změny, spolupracuje s rodinami odsouzených.
- Další klíčovou aktivitou sociální kurátorky je intenzivní písemná komunikace a poradenství s odsouzenými (ubytování, nabídky zaměstnání, opisy vysvědčení apod.)
- Sociální kurátorka se vyjadřuje a může se připojit k žádosti odsouzeného o podmíněčné propuštění z výkonu trestu.

## 5. Metodika podpory spolupráce při pomoci osobám ohroženým VTOS na území obce s rozšířenou působností města Benešov

Kapitola se zaměřuje na popis spolupráce v rámci území obce s rozšířenou působností města Benešov při práci s osobami ohroženými výkonem trestu odnětí svobody, ve výkonu trestu a po ukončení výkonu trestu. Stejně důležitou cílovou skupinou jsou rodiny těchto osob a jejich blízcí.

Metodika popisuje základní nástroje spolupráce při řešení negativních dopadů výkonu trestu odnětí svobody jak na odsouzeného, tak jeho rodinu či blízké. Díky popisu těchto nástrojů dochází k efektivnějšímu řešení, předcházení sociálnímu vyloučení a usnadnění sociální integrace.

Obsah metodiky vychází z komplexního spektra činností sociální práce v našem území ve vztahu k sociálnímu začleňování výše uvedených osob z realizovaných výzkumných aktivit, odborných diskusí, sdílených informací a zavedené praxe. Podstatným základem funkční spolupráce jsou profesní vztahy jednotlivých odborníků.

### **Metodika je mimo jiné určena:**

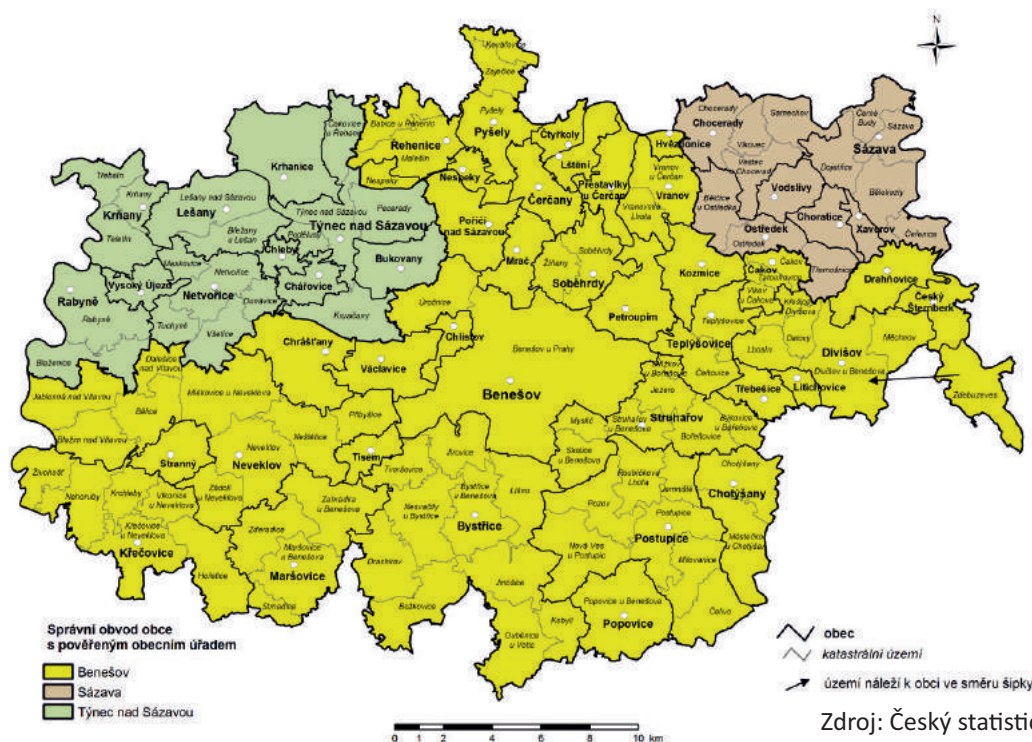
- odborníkům pracujícím v našem území a poskytujícím pomoc lidem ve/po výkonu trestu a jejich rodinám,
- pracovníkům veřejné správy, včetně pracovníků úřadu práce a Probační a mediační služby,
- politikům z území,
- dalším, kteří se mohou/chtějí do potřebné pomoci zapojit, případně se inspirovat.

## 5.1. Jak vidíme současný stav sociální práce s osobami ohroženými VTOS

Benešov je město ve Středočeském kraji a obec s rozšířenou působností, tzn. úřad s přenesenou působností samosprávy mezi krajským úřadem a obecním úřadem. Jinak řečeno, jedná se o obecní úřad, který některé oblasti vykonává nejenom pro svůj vlastní správní obvod, ale i pro další obce. V případě města Benešov se jedná o obce:

Benešov, Bukovany, Bystřice, Čakov, Čerčany, Český Šternberk, Čtyřkoly, Divišov, Drahňovice, Hvězdovice, Chářovice, Chleby, Chlístov, Choceřady, Choratice, Chotýšany, Chrástřany, Kozmice, Krhanice, Krňany, Křečovice, Lešany, Litichovice, Lštění, Maršovice, Mrač, Nespeky, Netvořice, Neveklov, Ostředek, Petroupim, Popovice, Poříčí nad Sázavou, Postupice, Přestavlky u Čerčan, Pyšely, Rabyně, Řehenice, Sázava, Soběhrdy, Stranný, Struhařov, Teplýšovice, Tisem, Třebešice, Týnec nad Sázavou, Václavice, Vodslivý, Vranov, Vysoký Újezd, Xaverov.

Mapa č. 1: Správní obvod obce s rozšířenou působností města Benešov.



Zdroj: Český statistický úřad.



**Tabulka č. 1:** Statistiky počtu osob, se kterými pracuje sociální kurátorka na území ORP Benešov.

	Počet navštívených osob ve výkonu trestu a vazby	Počet propuštěných osob z výkonu trestu a vazby	Počet osob, se kterými byla vykonávána sociální práce po propuštění z výkonu trestu a vazby
2015	11	27	19
2016	51	48	31
2017	55	38	23

Zdroj: OSVZ MěÚ Benešov.

Jak je uvedeno v předešlých kapitolách, v rámci našeho území se při práci s osobami ve výkonu trestu, výkonem ohrožených, opouštějícími výkon trestu potýkáme s těmito klíčovými problémy:

- nepropojený systém sociální práce s těmito cílovými skupinami,
- nekomplexnost případové práce s těmito lidmi,
- nekomplexnost/nepropojenost současných postupů,
- nejasné postavení pomoci/možnosti pomoci rodinám odsouzených,
- útržkovitě řešené potřeby odsouzených a současně jejich rodin,
- z toho vyplývající následky, které přináší uvěznění člena rodiny pro fungování celého rodinného systému.

V obecné rovině se jedná o:

- finanční dopady (ohrožení chudobou, zadlužeností i ztrátou bydlení),
- dopady na péči o děti,
- sociální dopady, jakými jsou stigmatizace, sociální izolace a narušení nejenom rodinných vztahů a vazeb.

Dopad na jednotlivce:

- ztráta sociálních kontaktů,
- ztráta bydlení,
- zaměstnání a další.

Přestože se jedná o celorepublikový problém, rozhodli jsme se uchopit problematiku osob ohrožených VTOS, v rámci možností, na místní úrovni, tzn. na úrovni obce s rozšířenou působností. Celkově problematiku shrnuje realizovaný výzkum, který zahrnuje osoby z území města Benešov a spádových obcí (dále ORP). Závěrečná zpráva z tohoto výzkumu je dostupná na stránkách města a realizátora projektu CPKP střední Čechy a stručná verze v kapitole č. 3.

Klíčový pro řešení problémů uvedených cílových skupin je **sociální kurátor města**. Jeho pozice je legislativně upravena „útržkovitě“ a neumožňuje systematické a jednotné uchopení této agendy. Sociální kurátor nemůže, vzhledem k rozsahu spektra sociálních činností a úkonů, pokrýt potřeby tak široké skupiny (odsouzených i jejich rodin) bez podpory standardizovaných postupů a prostřednictvím case managementu koordinovaného multidisciplinárního týmu v území. Výkon kontinuální sociální práce, která by zahrnovala jak práci s odsouzeným, jeho integraci po propuštění, tak i práci s definovanou ohroženou rodinou, není reálný. Dochází k nedostatečnému propojení systému sociální pomoci, tzn. sociálních služeb a systému veřejné správy, kde navíc agenda sociálního kurátora postrádá podporu v podobě standardizovaných postupů a ucelených komplexních metodik. Standardizované postupy by do systému vnesly transparentní a srozumitelné informace pro celou nastavenou síť podpory, ale také pro klienty samotné. Problémem je i nedostatečné propojení odborníků z dalších dotčených institucí, organizací a rezortů (vězeňská služba, Probační a mediační služba apod.) a chybějící srozumitelné rozdělení kompetencí a činností.

Základní příčina identifikovaného problému je v absenci komplexní sociální práce s celým rodinným systémem v problematice sociální kurately. Potřeba komplexního přístupu je v současné době definovaná, ale praktická realizace schází. Není tedy pojmenován a konkrétně řešen v rámci komplexních programů či konkrétních nástrojů mezioborové spolupráce a sítě sociálních pracovníků a dalších odborníků/expertů, a to nejen ve spádovém území města Benešov.

Umístění do výkonu trestu znamená drastickou změnu práv a povinností pro odsouzeného, ale stejně tak postihuje práva a povinnosti rodiny. Pokud odchází člen rodiny do výkonu trestu, je rodina ohrožená v řadě oblastí - ohrožení chudobou, ztrátou bydlení, narušením rodinných vztahů apod. Rodina se dostává do zátěžové sociální situace, která přináší okamžitý negativní dopad a riziko sociálního vyloučení. Rozsah sociálních problémů spojených s uvězněním se tak násobí o dopady na rodinu a další osoby blízké. I rodina a děti v ní žijící se stávají „odsouzenými“.

Vymezené rozpětí potřeb dotčených skupin je nutno řešit v několika rovinách současně. Jsou tedy kladeny vysoké nároky na kompetence pomoci, užívané nástroje a komplexní řešení v rámci území.

## 5.2. Spolupráce u nás

Metody práce s klientem jsou různorodé, odpovídají specifikům a možnostem jednotlivých služeb či sociálních pracovníků/odborného personálu. Naším cílem není je zde více popisovat. Pro řešení problematiky VTOS považujeme za důležité se zaměřit na **vzájemnou spolupráci** jednotlivých institucí, organizací či služeb v našem území. V následující části proto uvádíme způsoby spolupráce, ke kterým jsme došli v rámci realizovaného projektu. Základem všeho je osobní nastavení či angažovanost všech zúčastněných.

### SETKÁVÁNÍ MULTIDISCIPLINÁRNÍHO TÝMU

Výstupy:

- vytvoření platformy, která umožňuje setkávání odborníků ke konkrétní cílové skupině, jsme vyhodnotili jako přínosné,
- v průběhu dvou let (od října 2016 do května 2018) se tým sešel 18 krát,
- v první fázi došlo ke zmapování současné situace, mapování potřeb osob, kterých se téma výkonu trestu dotýká apod.,
- ve druhé fázi proběhly diskuse nad konkrétními situacemi, řešeními a o propojení s dalšími strategickými dokumenty v území.

Pro efektivní řešení tématu považujeme mimo jiné za důležité:

- propojit závěry ze setkávání Multidisciplinárního týmu s procesem plánování sociálních a návazných služeb,
- zajistit pravidelné schůzky – minimálně 2x ročně,
- pravidelně reflektovat potřeby cílové skupiny osob ohrožených VTOS do jednotlivých aktualizací zmíněného plánu.

Přínosné je také doplnit tato setkávání **INDIVIDUÁLNÍMI** schůzkami nad konkrétními případy či řešenými situacemi.

## **VÝMĚNNÉ PRAXE/STÁŽE**

Za jeden z vhodných způsobů spolupráce považujeme vzájemné stáže (případně výměnné praxe) za účelem získání nových zkušeností, seznámení s postupy druhé instituce, praktické seznámení a zpřesnění možného propojení při práci s klientem.

Způsob realizace praxe:

- zpracování pravidel stáží/praxe v území,
- určení pověřené osoby,
- vykomunikování stáže/praxe,
- její realizace.

Podmínky umožnění stáže:

- pro pracovníky instituce/služby/organizace, kteří jsou zaměstnaní více jak 6 měsíců,
- pro pracovníky jak v přímé práci s klienty, tak ve vedení služby,
- stáže není nároková, záleží na společné domluvě obou organizací,
- stáž pro jednu osobu max. 1x ročně,
- v případě zájmu více osob z jedné organizace, upřednostnit stáž pro více osob,
- rozsah dle domluvy.

## **PŘÍPADOVÉ KONFERENCE**

Za velmi vhodný nástroj spolupráce pro řešení konkrétních situací klientů považujeme případové konference.

K této části patří kapitola č. 6, kde se jim věnujeme.

## **ODBORNÁ KNIHOVNA**

V prostorách Odboru sociálních věcí a zdravotnictví města Benešov je odborná knihovna, jejíž součástí je odborná literatura související se sociální prací a s dalšími návaznými obory. Knihovnu spravuje osoba pověřená vedoucí odboru, zapůjčení je zdarma proti podpisu a kontaktním údajům. Knihovna se doplňuje dle možností odboru, je možné do ní poskytnout literaturu z vlastních knihoven. Aktuální informace o knihovně jsou uvedené na webu města Benešov, v sekci Odboru sociálních věcí a zdravotnictví.

## **SPOLEČNÁ/VZÁJEMNÁ ŠKOLENÍ NEBO VZDĚLÁVACÍ AKCE**

Realizace společných vzdělávacích akcí v území zvyšuje nejenom kompetence jednotlivých pracovníků, ale i podporuje společná setkávání.

Jako vhodné formy jsme v době realizace projektu ověřili:

- **jednorázová (různě dlouhá) setkání** s odborníky z jiných organizací, institucí či služeb; setkání umožňují sdílení dobré praxe buď v rámci území, či mimo něj,
- **vzdělávací workshopy a semináře/kurzy,**
- **společné konference** ke sdílení.

## **PROPOJENÍ S DALŠÍMI STRATEGIEMI ÚZEMÍ**

Řešení jednotlivých klientských případů je velmi důležité, ale stejný důraz je nutné klást i na identifikovaná bílá místa v systému pomoci a jejich zohlednění v Komunitním plánu sociálních a návazných služeb, případně v dalších strategických dokumentech města, např. v oblasti bydlení.

### **5.3. Subjekty pracující v našem území s osobami ohroženými VTOS**

Pro spolupráci je důležité mít přehled o subjektech, se kterými můžeme spolupracovat, které se na danou cílovou skupinu či oblast zaměřují. Následující výčet organizací a subjektů, které hrají klíčovou úlohu při řešení problémů souvisejících s výkonem trestu, není úplný a velmi rychle se může měnit. Zahrnuje pouze klíčové subjekty, které sídlí na území ORP Benešov, včetně sociálních služeb registrovaných dle zákona č. 108/2006 Sb., o sociálních službách, ve znění pozdějších předpisů. Nezahrnuje další subjekty s celokrajskou/celorepublikovou působností. Údaje za subjekty jsou ověřené k 30. dubnu 2018.

#### **CESTA INTEGRACE, O.P.S.**

Cesta integrace je obecně prospěšná společnost, jejímž cílem je přispívat k rozvoji nových a netradičních metod sociální práce. Prostřednictvím komunitní práce napomáhá ohroženým skupinám obyvatel k aktivní seberealizaci, včetně osob, kterých se dotýká výkon trestu.

Mimo jiné i v souvislosti s problematikou výkonu trestu, prací s osobami blízkými apod. zajišťuje odborné poradenství.

Konkrétně:

- Poradenství v oblasti majetkoprávních záležitostí.
- Řešení v oblasti dědictví.
- Poradenství v oblasti rodiny, pracovněprávních záležitostí, finančních záležitostí a dluhů.
- Poradenství v oblasti státní sociální podpory.
- Sociální a právní poradenství pro oběti trestných činů a domácího násilí.

V oblasti specializovaného poradenství se jedná o:

- Poradenství obětem domácího násilí, např.:
  - o v oblasti institutu vykázaní,
  - o v případě bezpečnostního plánu,
  - o v možnostech zmocněnce, důvěrníka či ve zprostředkování další pomoci.
- Poradenství obětem trestných činů, např.:
  - o co je trestný čin,
  - o jak žádat o peněžitou pomoc,
  - o řešení náhrady škody,
  - o v oblasti trestního oznámení.
- Další oblasti:
  - o podpora při jednání s příslušnými institucemi,
  - o spolupráce se všemi institucemi,
  - o podpora péče o děti.

**Občanská poradna** Cesty integrace, o.p.s. je na adrese Masarykovo náměstí 1, Benešov u Prahy, budova Arcibiskupství pražské. Podrobné informace jsou uvedené na webových stránkách [www.cestaintegrace.cz](http://www.cestaintegrace.cz) a [www.poradnaobetem.cz](http://www.poradnaobetem.cz).

## **CERPOS, Z.S.**

CERPOS poskytuje službu Dům na půl cesty, která na přechodnou dobu, pro osoby od 18 do 26 let věku, poskytuje ubytování. Jedná se o osoby, které opouštějí po dosažení zletilosti školská zařízení pro výkon ústavní nebo ochranné výchovy, popřípadě osoby z jiných zařízení pro péči o děti a mládež a mladé lidi, kteří se ocitli v těžké životní situaci.

Dva samostatné mezonetové byty poskytují ubytování 12 klientům.

Služba zajišťuje tyto činnosti:

- ubytování,
- kontakt se společenským prostředím,
- terapeutické činnosti,
- pomoc při prosazování práv a zájmů.

**Dům na půl cesty** je na adrese Nová pražská 399, Benešov u Prahy. Podrobné informace jsou uvedené na webových stránkách [www.cerpos.cz](http://www.cerpos.cz).

## **DIAKONIE ČESKOBRATRSKÉ CÍRKVE EVANGELICKÉ - STŘEDISKO STŘEDNÍ ČECHY**

Diakonie ČCE pomáhá různým cílovým skupinám klientů, tzn. těm, kteří se v důsledku věku, zdravotního stavu či sociálního handicapu ocitli v nepříznivé sociální situaci. Mezi nimi jsou i matky samoživitelky či rodiny v krizi, osoby po návratu z výkonu trestu, blízcí osob ve výkonu trestu.

V Benešově se nachází kontaktní místo Občanské poradny. V nedaleké Vlašimi poskytuje Azylový dům pro matky s nezletilými dětmi (případně otce) a Sociálně aktivizační služby pro rodiny s dětmi Zrnko.

V Občanské poradně, mimo jiné i v souvislosti s problematikou výkonu trestu, prací s osobami blízkými apod., zajišťují:

- poradenství při návratu z vězení,
- podporu při řešení bydlení a financí,
- pomoc při řešení dluhů.

V Azylovém domě pro matky (případně otce) s nezletilými dětmi je mimo jiné zajištěno:

- přechodné ubytování v zařízených pokojích se společnými vybavenými kuchyněmi a sociálním zařízením,
- získání praktických dovedností pro další život,
- doprovázení při jednání na úřadech a ostatních institucích,
- podpora rodičů při hledání zaměstnání formou hlídání dětí v dětské skupině apod.

V Sociálně aktivizačních službách pro rodiny s dětmi je mimo jiné zajištěno:

- podpora rodinám při výchově a péči o děti,
- pomoc při hledání zaměstnání či škol pro děti,
- pomoc v souvislosti s bydlením - orientace na trhu s byty, náležitosti nájemních smluv apod.,
- pomoc při upevňování rodinných vztahů a vazeb,
- kulturní a vzdělávací akce, zájmové aktivity pro rodiče s dětmi, jako je doučování, společné vaření apod.

Forma poskytování je terénní i ambulantní. Terénní probíhá přímo v domácím prostředí klientů, v jednotlivých rodinách, ambulantní je poskytována v prostorách Azylového domu ve Vlašimi.

Výše uvedené služby jsou dostupné na adresách:

- **Azylový dům a Sociálně aktivizační služby**, Benešovská 507, Vlašim.
- **Občanská poradna**, FS ČCE Benešov, Husova 656, Benešov.

Podrobné informace jsou uvedené na webových stránkách [www.diakonie-stred.cz](http://www.diakonie-stred.cz).

### **MAGDALÉNA O.P.S.**

Obecně prospěšná společnost Magdaléna je nestátní nezisková organizace, která působí mimo jiné ve Středočeském kraji, v oblasti prevence a léčby různých typů závislostí.

Na území ORP Benešov organizace zajišťuje:

**Terénní program**, který je určen uživatelům návykových látek, bez ohledu na frekvenci, délku a způsob užívání.



**Centrum adiktologických služeb v Benešově, „Káčko“**, které v rámci kontaktních služeb zajišťuje:

- potravinový servis,
- sprchu,
- možnost využít pračku,
- sociální šatník,
- testování na infekční onemocnění,
- internet, PC, telefon,
- základní zdravotní ošetření,
- sociálně právní poradenství.

Dále organizace zajišťuje **výměnný program**.

**Centrum adiktologických služeb Magdaléna**, Benešov sídlí na adrese Nová pražská 399, Benešov u Prahy.

Podrobné informace jsou uvedené na webových stránkách [www.magdalena-ops.eu](http://www.magdalena-ops.eu).

## **PEČOVATELSKÁ SLUŽBA OKRESU BENEŠOV**

Pečovatelská služba města Benešov mimo jiné zajišťuje provoz **Nízkoprahového denního centra Benešov**,

**Terénní programy, Noclehárnu a Azylový dům pro lidi bez domova.**

### **Nízkoprahové denní centrum**

Základním cílem této služby je pomoc osobám bez přístřeší k sociálnímu začlenění a proces jejich postupného navrácení do společnosti. Lidé v krizi tak mají prostřednictvím Nízkoprahového denního centra možnost zapojit se opět do běžného života ve všech jeho oblastech, zejména pak v oblasti sociální, zdravotní, ekonomické a kulturní. Centrum rovněž napomáhá k naplňování cílů vzhledem ke společnosti v podobě prevence sociálně patologických jevů, zmírňuje dopady problematiky bezdomovectví na Benešovsku.

Služba je určena zejména:

- osobám bez přístřeší,
- mužům i ženám starším 18ti let.

Jedná se o osoby, které si nemohou vlastními silami zajistit základní životní standard a jejich základní potřeby tak nemohou být uspokojovány. Služba se vztahuje také na osoby, které jsou v naléhavé životní situaci spojené se ztrátou bydlení či jsou ztrátou bydlení bezprostředně ohroženy a nedokáží bez pomoci a nasměrování nadále řešit svůj tíživý stav.

Nízkoprahové denní centrum mohou rovněž využívat takové osoby, které v obydlí, které užívají, nemají přístup k vodě a jiným energiím, a osoby, které jsou vykázány z obydlí či soudně vystěhované.

**Nízkoprahové denní centrum** sídlí na adrese Tábořská 900, 256 01 Benešov. Podrobné informace jsou uvedené na webových stránkách [www.ps-benesov.cz](http://www.ps-benesov.cz).

### **Terénní programy**

Jedná se o službu, která je poskytována osobám vedoucím rizikový způsob života nebo tímto způsobem života ohroženým. Služba je poskytována anonymně a jejím posláním je depistáž a podpora osob, které jsou ohroženy sociálním vyloučením nebo již jsou sociálně vyloučené, případně se nacházejí v krizové životní situaci. Služba má preventivní charakter a usnadňuje uživatelům přístup k navazujícím sociálním službám, jako je Nízkoprahové denní centrum a Noclehárna. Jejím využitím se mohou klienti začít aktivně podílet na řešení svých problémů a začít se snáze orientovat v sociálním prostředí.

Služba je určena zejména:

- mužům a ženám bez přístřeší, kteří mají zájem o přenocování a poskytnutí hygieny.

**Terénní programy** jsou realizovány každý pracovní den od 8:00 do 15:00 na území celého okresu Benešov, zejména pak ve městech Benešov, Vlašim, Votice, Sázava a Týnec nad Sázavou. Podrobné informace jsou uvedené na webových stránkách [www.ps-benesov.cz](http://www.ps-benesov.cz).

### **Noclehárna**

Jedná se o službu, která je určena mužům a ženám bez přístřeší, kteří mají zájem o přenocování a poskytnutí hygieny. Služba je v provozu celoročně, denně od 19:00 do 06:30, příjem uživatelů od 19:00 do 21:00.

Noclehárna konkrétně zajišťuje:

- přenocování,
- zajištění podmínek pro osobní hygienu,
- základní sociální poradenství.

**Noclehárna** sídlí na adrese Tábořská 900, 256 01 Benešov. Podrobné informace jsou uvedené na webových stránkách [www.ps-benesov.cz](http://www.ps-benesov.cz).

### **Azylový dům**

Jedná se o sociální službu, která poskytuje individuální a důstojnou pomoc a podporu osobám, které se ocitly v nepříznivé životní nebo sociální situaci spojené se ztrátou bydlení tak, aby si mohly v co nejkratší možné době vyřešit svou situaci a znovu samostatně fungovat ve společnosti (např. mít kde bydlet, mít práci či jinak zajištěné příjmy).

Sociální služba zajišťuje:

- ubytování,
- stravování,
- vytvoření podmínek pro přípravu stravy nebo pomoc s přípravou stravy,
- v případě potřeby (v návaznosti na schopnosti uživatele) pomoc se zajištěním stravy,
- pomoc při uplatňování práv, oprávněných zájmů a při obstarávání osobních záležitostí, tzn.:
  - o pomoc při vyřizování běžných záležitostí (vyplývajících z Individuálního plánu stanoveného společně s uživatelem),
  - o pomoc při obnovení nebo upevnění kontaktu s rodinou,
  - o pomoc a podpora při dalších aktivitách podporujících sociální začlenění uživatele - především při začlenění na trh práce, zajištění ubytování, finanční a dluhové poradenství, vyřizování osobních dokladů,
  - o pomoc a podpora při uplatňování zákonných nároků a pohledávek, tj. především dávek systému sociálního zabezpečení, včetně pomoci a podpory při komunikaci s úřady a institucemi.

Sociální služba je určena osobám starším 18ti let v nepříznivé sociální situaci spojené se ztrátou bydlení.

**Azylový dům** je určen pro uživatele z Benešova a benešovského okresu, služba je poskytována na adrese Tábořská 900, 256 01 Benešov. Podrobné informace jsou uvedené na webových stránkách [www.ps-benesov.cz](http://www.ps-benesov.cz).

## **PROBAČNÍ A MEDIAČNÍ SLUŽBA**

Probační a mediační služba (dále PMS) byla zřízena na základě zákona o Probační a mediační službě. Plní úkoly v trestním řízení a vykonává oprávnění vymezená v trestním zákoně, trestním řádu a zákoně o Probační a mediační službě, případně dalších zákonech.

Konkrétně Probační a mediační služba usiluje o zprostředkování účinného a společensky prospěšného řešení konfliktů spojených s trestnou činností a současně organizuje a zajišťuje efektivní a důstojný výkon alternativních trestů a opatření s důrazem na zájmy poškozených, ochranu komunity a prevenci kriminality.

**Kontakty na PMS** v Benešově jsou dostupné na stránkách [www.pmscr.cz/scripts/prodejna.php?id=111](http://www.pmscr.cz/scripts/prodejna.php?id=111).

## **PROFEM O.P.S.**

Profem o.p.s. poskytuje poradenství a další přímou podporu osobám ohroženým domácím, sexuálním násilím či jinou formou násilí. Dále provádí prevenci v oblasti násilí nejen na ženách a lobuje prostřednictvím těchto aktivit. Na území ORP Benešov poskytuje mimo jiné pomoc prostřednictvím Intervenčního centra. Jedná se o odbornou pomoc a podporu osobám ohroženým domácím násilím a nebezpečným pronásledováním.

Služba je určena také rodinným příslušníkům a osobám blízkým, které podporují ohroženou osobu v řešení situace domácího násilí.

**PROFEM** sídlí na adrese Piaristická kolej Masarykovo nám. 1., Benešov. Podrobné informace o všech formách pomoci jsou uvedené na stránkách [www.profem.cz](http://www.profem.cz).

## **ROZUM A CIT, Z.S**

Nezisková organizace dlouhodobě podporující myšlenku náhradní rodinné péče. Konkrétně se jedná o:

Poradenské centrum:

- odborné sociální poradenství a psychologické konzultace,
- terapie dětí a náhradních rodičů,
- supervize,
- asistovaný kontakt dětí se členy jejich biologické rodiny,
- seberovojové skupiny pro pěstouny.

Doprovázení pěstounských rodin:

- uzavírání Dohod o výkonu pěstounské péče,
- doprovázení,
- vzdělávání pěstounů,
- respitní a odlehčovací služba.

Další služby:

- vzdělávání odborníků v oblasti náhradní rodinné péče,
- pořádání případových konferencí.

Při práci s pěstounskými rodinami se organizace zaměřuje rovněž na uskutečňování kontaktů dětí s jejich rodiči, kteří jsou ve výkonu trestu odnětí svobody. Snaží se tyto kontakty podporovat, monitoruje jejich průběh a vliv na dítě, v případě potřeby nabízí následné služby.

**Rozum a Cit, z.s.** sídlí na adrese Vnoučkova 2008, Benešov. Podrobné informace jsou uvedené na webových stránkách [www.rozumacit.org](http://www.rozumacit.org).

## ÚŘAD PRÁCE

Úřad práce České republiky (dále jen Úřad práce ČR) je správním úřadem s celostátní působností a je organizační složkou státu. Úřad práce ČR byl zřízen dnem 1. 4. 2011, zákonem č. 73/2011 Sb., o Úřadu práce České republiky a o změně souvisejících zákonů. Ministerstvo práce a sociálních věcí řídí Úřad práce ČR a je jeho nadřízeným správním úřadem.

Kontaktní pracoviště (organizační útvar krajské pobočky) plní v oblasti **zprostředkování zaměstnání, evidence uchazečů a zájemců o zaměstnání** zejména tyto úkoly:

- sleduje databázi a podává informace o volných pracovních místech a aktualizuje je, a zároveň aktivně vyhledává informace o volných pracovních místech,
- vede evidenci uchazečů o zaměstnání a zájemců o zaměstnání,
- rozhoduje o nezařazení do evidence uchazečů o zaměstnání a o vyřazení z této evidence,
- vydává a ověřuje správní rozhodnutí v oblasti zprostředkování zaměstnání,

- vyhledává uchazečům o zaměstnání včetně zdravotně postižených vhodné pracovní uplatnění; v této souvislosti spolupracuje s oddělením zaměstnanosti krajské pobočky,
- projednává s uchazeči včetně zdravotně postižených možnosti pracovního uplatnění na společensky účelných pracovních místech, při veřejně prospěšných pracích a jedná s nimi o možnostech rekvalifikace a provádí v těchto oblastech průzkum zájmu uchazečů,
- podílí se na realizaci opatření a nástrojů aktivní politiky zaměstnanosti, provádí výběr uchazečů v rámci realizace jednotlivých nástrojů aktivní politiky zaměstnanosti,
- ve spolupráci s krajskou pobočkou se podílí na sociálně právním a profesním poradenství v oblasti zaměstnanosti,
- vypracovává a sjednává individuální akční plány.

Kontaktní pracoviště plní **v oblasti podpory v nezaměstnanosti zejména:**

- rozhoduje ve správním řízení zejména o přiznání podpory v nezaměstnanosti, při rekvalifikaci, o její výši,
- rozhoduje ve správním řízení o přiznání kompenzace odstupného dle §44b zákona o zaměstnanosti,
- zpracovává řádné a mimořádné výplaty podpor v nezaměstnanosti a podpory při rekvalifikaci,
- vydává uchazečům o zaměstnání včetně zdravotně postižených a určeným orgánům potvrzení, vymezená platnou právní úpravou, o vedení v evidenci a příp. poskytování podpory v nezaměstnanosti.

Kontaktní pracoviště plní **v oblasti nepojistných sociálních dávek úkoly správního orgánu prvního stupně dle zákona o státní sociální podpoře, zákona o pomoci v hmotné nouzi, zákona o sociálních službách, zákona o poskytování dávek osobám se zdravotním postižením a zákona o sociálně-právní ochraně dětí zejména tyto úkoly:**

- rozhoduje ve správním řízení o přiznání příslušné dávky,
- vede evidenci žádostí o dávky v informačním systému, zpracovává údaje potřebné pro rozhodování o dávce do informačního systému,
- rozhoduje o případných námitkách účastníka řízení, předává nadřízenému orgánu odvolání, pokud ve své kompetenci neprovedl autoremeduru,

- zpracovává řádné i mimořádné výplaty dávek,
- provádí exekuce z přiznaných dávek,
- vyřizuje agendu posouzení zdravotního stavu pro účely nepojistných sociálních dávek,
- zajišťuje agendu dávek pěstounské péče.

**Kontaktní pracoviště Úřadu práce** sídlí na adrese Dukelská 2080, Benešov. Podrobné informace jsou uvedené na webových stránkách [portal.mpsv.cz/upcr/kp/stc/kop/benesov](http://portal.mpsv.cz/upcr/kp/stc/kop/benesov).



## 6. Metodika případových konferencí pro osoby ohrožené VTOS

Využití případových konferencí patřilo k nositelům systémových změn, které měnily pojetí sociální práce. Sociální pracovník zplnomocňuje, motivuje a činí odpovědnými zejména klienty samotné, otevírá svou profesi, která se stává pro klienty i odborníky více transparentní a srozumitelnou. Jednotlivé strany se poznávají, mohou spolupracovat bez předsudků, nedorozumění a dalších zbytečných překážek. Případová konference se tak stala podporujícím nositelem partnerského přístupu v sociální práci.

Metodika případových konferencí pro osoby ohrožené VTOS přináší zacílení na ojedinělou cílovou skupinu. Za osoby ohrožené VTOS jsou považovány osoby ve výkonu trestu odnětí svobody, dále osoby, které se z výkonu trestu navracejí či je uvedený výkon trestu čeká. Ale také jejich rodiny a blízcí, kteří jsou na odsouzených nějakým způsobem závislí. Tímto dochází k propojení s kompetencemi orgánu sociálně-právní ochrany dětí, který případové konference realizuje dle zákona č. 359/1999 Sb., o sociálně-právní ochraně dětí, v platném znění.

Případové konference lze vymezit jako plánované a koordinované setkání klienta, případně jeho rodiny a všech, kteří představují, nebo mohou představovat, podpůrnou síť pro pomoc a podporu. Cílem je výměna informací, vyhodnocení situace klienta, hledání optimálního řešení a plánování společného postupu, který povede k naplňování potřeb. Výstupem je akční plán.

V literatuře a v dalších pramenech lze nalézt několik definic případové konference, které se ovšem týkají převážně ohrožených dětí a jejich rodin.

*„Případová konference je odborná diskuse zainteresovaných subjektů nad konkrétním případem ohroženého dítěte nebo jeho rodiny, účelem je rychlé a úplné vyhodnocení situace dítěte a jeho rodiny, s cílem nalézt optimální řešení.“* (Metodické doporučení MPSV č. 2/2010)

Definici, kterou lze vztáhnout k práci s jednotlivci uvádí Oldřich Matoušek: *„Jedná se o strukturované setkání klienta a jeho blízkých osob s profesionály za účelem nalezení nejvhodnějšího řešení situace klienta.“*

(O. Matoušek)



Obecné zásady a principy případové konference odlišují tento nástroj od jiných direktivnějších forem práce s klientem. Jejich dodržování při realizaci s osobami ohroženými VTOS je o to významnější. Důraz na dodržování principů při dobrovolné sociální práci s jednotlivci zajišťuje důvěru k systému podpory.

V obecném pojetí vede případová konference v obtížných situacích klienta k podpoře motivace a zajištění koordinace. Výkon agendy sociálního kurátora je, stejně jako agenda OSPOD, komplexní problematikou, při které se nelze obejít bez spolupráce a pomoci dalších odborníků. Případová konference tak vytváří prostor pro koordinovaný, spolupracující a informovaný tým, který postupuje jednotně. Jednotlivé kroky na sebe navazují a jsou efektivní.

Níže uvedené výhody definují přednosti, které případová konference přináší při využití přirozeného podpůrného prostředí, při podpoře samostatnosti, posílení kompetencí a zaměření na silné stránky klienta.

#### **Výhody pro sociální kurátory a ostatní subjekty:**

- vytvoření operativní a podpůrné sítě připravené pomoci při návratu z výkonu trestu či zajistit podporu osobám blízkým,
- pohled na klienta z několika úhlů,
- strukturování práce s klientem,
- zabránění subjektivnímu hodnocení ze strany sociálního kurátora a dalších subjektů,
- efektivní využití dostupných zdrojů,
- prostor k výměně nezbytných informací, nové pohledy, zkušenosti a znalosti,
- zefektivnění spolupráce subjektů a eliminace nesprávných nebo zdvojených postupů,
- rozdělení úkolů a zodpovědnosti,
- vyjasnění očekávání jednotlivých stran a sdílení,
- konfrontace vlastní zkušenosti se zkušenostmi ostatních,
- potenciál pro kreativní řešení.

### Výhody pro klienta:

- povzbuzení a motivace,
- zplnomocnění a návrat k odpovědnosti,
- víra ve změnu obtížné/neřešitelné situace,
- pocit bezpečí, kontinuity a smysluplnosti,
- prostor, ve kterém se nemusí bát hovořit o svém problému, v němž se hledá řešení nikoliv konfrontačním způsobem, ale způsobem kooperačním.

Případová konference také nabízí příležitost k realizaci efektivní, multidisciplinární postpenitenciární péče. Stává se tak významným nástrojem terciální prevence zaměřené přímo na předcházení recidivě a podporu integrace.

V praxi je obecně výhodné využívat různé typy případových konferencí. Jednotlivé typy se od sebe odlišují ve složení účastníků a účelem. Příprava a struktura procesu jsou zachovány.

- 1) Klasická případová konference** je nejčastěji využívanou, neboť je zachován princip partnerství, autonomie a zplnomocnění klienta se zaměřením na jeho motivaci.
- 2) Expertní případová konference** je v praxi využívána nejčastěji v oblasti sociální práce s osobami bez přístřeší a v rámci veřejného opatrovnictví. Klient není přítomen. Účelem je multidisciplinární spolupráce, rozdělení úkolů a kompetencí, získání širokého spektra informací, stanovení jednotného a koordinovaného postupu.
- 3) Metodická případová konference**, jejímž účelem je spolupráce s metodickým, nadřízeným orgánem či metodickou podporou (zkušené služby, organizace apod.). Jedná se v podstatě o expertní případovou konferenci za přítomnosti metodika, která má pro účastníky také vzdělávací charakter.

Při konání případové konference s osobami ohroženými VTOS lze téměř výhradně předpokládat využití klasické případové konference za účasti klienta. Nezbytné je respektovat případovou konferenci jako specifický nástroj, který není vhodné využít vždy. Jeho užití je indikováno k určitým situacím.

Cílové skupiny pro realizaci případových konferencí v souvislosti s výkonem trestu odnětí svobody lze rozdělit do dvou skupin. Za prvé to jsou rodiče ve výkonu trestu odnětí svobody, kdy lze využít případovou konferenci jako odbornou diskusi zainteresovaných subjektů a rodičů, případně dítěte, pokud je dítě považováno za ohrožené (dle §6a zákona o SPO), a to s cílem nalézt optimální řešení k nastavení podpory dítěte a celého rodinného systému s ohledem na nejlepší zájem dítěte. Případová konference se tak může stát významným nástrojem pro udržení kontaktu dítěte s rodičem, nastavení nejvhodnější možné formy kontaktu a nástrojem pro udržení zdravých rodinných vztahů a rodičovských vazeb, pokud je tato potřeba vyhodnocena a stanovena v Individuálním plánu ochrany dítěte. Současně lze předpokládat eliminaci či prevenci rodinných konfliktů po propuštění z výkonu trestu. Případová konference se tak stává nástrojem k naplnění základních rodičovských a dětských práv.

Za druhé je to skupina osob ve výkonu trestu odnětí svobody v období přípravy na propuštění a spolupracující se sociálním kurátorem. A to pokud je na základě vyhodnocení situace klienta definováno riziko nejisté podpory a zdrojů v době po propuštění z výkonu trestu a pokud je tato podpora s ohledem na potřeby a možnosti klienta nutná. Ideální časové nastavení pro práci sociálního kurátora je konání případové konference ve výkonu trestu, před propuštěním klienta tak, aby podmínky pro jeho integraci byly nastaveny a připraveny bez zbytečného časového odkladu. V současné době ovšem toto časové nastavení naráží na řadu překážek a nepodařilo se ověřit příležitosti, které by konání případové konference ve výkonu trestu umožňovaly. Bohužel to platí také při konání případové konference v rámci OSPOD a současně navzdory tomu, že čas je významným preventivním faktorem v postpenitenciární péči. Za minimální čas pro naplánování případové konference lze považovat dobu do 1 měsíce po propuštění z výkonu trestu. Sociální kurátor by měl získat potřebné informace pro přípravu konference již před propuštěním z výkonu trestu, a to z realizovaných návštěv, korespondence, vyhodnocení situace a potřeb klienta. Poté je již schopen vyhodnotit vhodnost využití případové konference, definovat cíl, složení týmu, případná rizika.

Případovou konferenci lze v širším slova smyslu svolat vždy, pokud je třeba sladit spolupráci v okolí klienta a rozdělit zodpovědnost a koordinovat podporu, je třeba jednotný postup všech zúčastněných a rychlá koordinace práce s klientem po návratu z výkonu trestu a jeho okolím a pokud je předpoklad, že klient bude po návratu z výkonu trestu v nesnázích, ohrožený rizikem recidivy, chudobou atd.

**Na základě našich praktických zkušeností byla vymezena specifika případové konference s osobami propuštěnými z výkonu trestu:**

- přítomnost Probační a mediační služby - zdroj dalších informací, které zobrazí skutečný stav, situaci, fakta,
- následky výkonu trestu - psychické změny, stigmatizace, ztráty s výkonem trestu spojené (zaměstnání, blízkost vztahů, domov) atd.,
- potřeba trvalého pobytu v rámci ORP - pokud nemá, chybí ucelené informace,
- přítomnost rodiny klienta na případové konferenci - významný zdroj podpory,
- osobnost klienta - může ovlivňovat průběh (milosrdné lži, neúplné informace, líčení nastalé situace lepší než ve skutečnosti je) apod.,
- multidisciplinární přístup - vyjasnění mnoha skutečností, zobrazení skutečného stavu v reálném čase, spojení souvislostí,
- lepší porozumění situaci - je „v tom“ lépe klientovi i jeho okolí,
- každý ze zúčastněných ví, co má udělat a proč (souvislosti jsou zřejmé),
- je vhodné popsat rizika - co bude, když se společně vytvořený akční plán nebude plnit, co hrozí a s jakými následky,
- fázování - krok po kroku, nastavit krátkodobé plány, klientovi je v tom lépe, když ví, že se to na něho „nevalí“ všechno najednou, ale stanovené kroky bude plnit postupně, a rozumí tomu, proč se to děje.

Bez následné sociální práce, která navazuje na výsledky případové konference, ztrácí veškeré úsilí s konáním případové konference smysl. Za další práci s klientem zodpovídá sociální kurátor. Pro další koordinaci pomoci využívá akční plán, výstup případové konference. Akční plán musí být naplňován, monitorován a průběžně vyhodnocován. Rozhodující je také další podpora a motivace klienta a kontinuální práce jednotlivých odborníků s využitím nastavené spolupráce.

Zpracovaná Metodika případových konferencí pro osoby ohrožené VTOS navazuje na cenné zkušenosti Centra pro komunitní práci střední Čechy a Odboru sociálních věcí a zdravotnictví Městského úřadu v Benešově pod vedením Ing. Mgr. Ivety Turkové s realizací případových konferencí při výkonu sociální práce s jednotlivci.

V českém prostředí lze považovat využití konferencí v práci s jednotlivci za nový, inovativní nástroj.

## 7. Standardizované postupy sociálního kurátora

Problematikou osob ohrožených VTOS se na úrovni obce s rozšířenou působností, v rámci přenesené působnosti, zabývá sociální kurátor, odborný sociální pracovník. Poskytuje nebo zprostředkovává sociální poradenství a sociální pomoc osobám ohroženým sociálním vyloučením, které vyjmenovává zákon č. 111/2006 Sb., o hmotné nouzi. Sociální práce s odsouzeným, včetně jeho integrace po propuštění z VTOS, a sociální práce s ohroženou rodinou není ovšem reálná jako výkon jednoho subjektu. Projektem bylo definováno nedostatečné propojení systému sociálních služeb a systému veřejné správy, kde navíc agenda sociálního kurátora postrádá podporu v podobě standardizovaných postupů a ucelené komplexní metodiky. Lze také definovat nedostatečné propojení institucí, organizací a rezortů.

Příčinou problému je absence komplexní sociální práce s celým rodinným systémem v problematice sociální kurately. Potřeba tohoto komplexního přístupu je projektem nově definována, a to přesto, že se jedná o zcela konkrétní a nepopíratelnou sociální problematiku spojenou s VTOS a jeho dopadu na celý rodinný systém.

Výstupem projektu jsou standardizované postupy sociálního kurátora, podle kterých sociální kurátor v rámci územní působnosti obce s rozšířenou působností postupuje. Standardizované postupy jsou transparentní a srozumitelné pro celou nastavenou síť podpory, ale také pro klienty. Předpokladem jejich zavedení je zefektivnění práce sociálního kurátora a výkonu jeho agendy, zvýšení odbornosti činností. Současně dochází k podpoře rozdělení kompetencí a činností v rámci Multidisciplinárního týmu. Prostřednictvím zavedení standardizovaných postupů se sociální kurátor stává case manažerem širokého spektra sociálních činností s podporou standardizovaných postupů a koordinovaného Multidisciplinárního týmu.

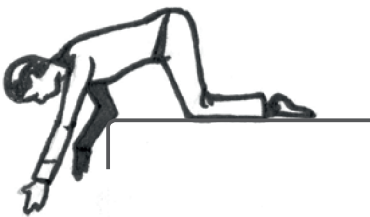
Jedná se o zcela inovativní přístup k výkonu veřejné správy v oblasti sociální kurately.

Příležitost zásahu do výkonu veřejné správy a udržitelnost výstupů byla deklarovaná aktivním zapojením představitelů úřadu do projektu a jejich zájmem na samotné realizaci projektu - sociální kurátor, vedoucí Odboru sociálních věcí a zdravotnictví, místostarosta pro sociální oblast. Tvorba standardizovaných postupů byla týmová práce se zapojením dotčených odborníků, s důrazem na konzultace s představiteli veřejné správy.

Pro úspěšné naplňování jednotlivých standardů byla nezbytná provázanost mezi jejich obsahem a konkrétními dokumenty a směrnici úřadu (např. systém zaškolování nových zaměstnanců, vzdělávání zaměstnanců úřadu, personální zajištění výkonu SPO apod.).

Pro ukotvení agendy sociálního kurátora a jejího transparentního postavení v organizační struktuře úřadu bylo přistoupeno ke komplexnímu pojetí. Byla tedy zpracována oblast standardizovaných postupů v činnosti sociálního kurátora, jakými jsou individuální plánování, dokumentace o agendě či přijetí oznámení případu a spolupráce podpůrných služeb. Následně také oblast personální, tedy místní a časová dostupnost ve vztahu k agendě, zajištění vhodného prostředí a podmínek pro sociálního kurátora, personální zabezpečení výkonu agendy, přijímání a zaškolování, profesní rozvoj sociálního kurátora, řešení rizikových situací a nastavení kontrol agendy.

Vypracované standardizované postupy jsou k dispozici v písemné a úplné podobě u vedoucí Odboru sociálních věcí a zdravotnictví a sociálního kurátora města Benešov.



## 8. Příběhy ze života klientů<sup>15</sup>

### DVA PŘÍBĚHY

V následující části jsme pro přiblížení celého tématu použili dva příběhy a pro ilustraci úryvky z dopisů, které jsou uvedeny v nezměněné, autentické podobě. Naše příběhy jsou inspirované lidmi, kteří žijí v Benešově, ale jejich konce jsou různé. Záleží na podpoře a pomoci, které jsou v území dostupné, na lidech, které potkáme.

#### MARTIN

Martin se narodil v roce 1983, má o rok starší sestru. Jeho rodiče jsou oba hudebně nadaní, matka je učitelka a otec státní zaměstnanec. Krátce před jeho desátými narozeninami se rodiče rozvedli. Martin začal mít problémy s chováním, nerespektoval autoritu učitelů ani rodičů. Postupem času to došlo tak daleko, že už si v podstatě dělal, co chtěl. Matka byla hodně pracovně vytížená, na děti zůstala úplně sama, na situaci se snažila reagovat dle svých sil a možností. Po ukončení základní školy se šel Martin učit kuchařem. Pod dohledem starších a zkušenějších kamarádů se seznámil s hnutím punk, stal se jeho příznivcem a vyznavačem. Učební obor nedokončil, ale s již rozvinutou závislostí na heroinu a dalších opiátech nastoupil do výkonu trestu pro mladistvé, za majetkovou trestnou činnost, na dobu tří let. Detox mu pomohl k tomu, jak sám říká, aby se zbavil rozvinuté závislosti na opiátech a přehodnotil své postoje a způsob chování. Projít jím by prý znovu nechtěl. Po třech letech opustil brány věznice, ale matka ho odmítla vzít k sobě. Nastěhoval se tedy k otci do jiného města, ale tam dlouho nevydržel. Otec vyžadoval disciplínu a pracovní nasazení, což Martin nezvládl, takže záhy skončil na ulici. Od té doby se ocitl za majetkovou trestnou činnost ve výkonu trestu ještě dvakrát. S otcem přerušil veškeré styky, matku vídal velmi sporadicky, stejně jako sestru. Začal chodit příležitostně na brigády, aby mohl cestovat, ale nikam nepatřil, byl sám, občas se na krátkou dobu dal dohromady s nějakým známým na cestách. K tvrdým drogám se nevrátil, ale zachutnal mu alkohol a marihuana. Neměl žádné rodinné zázemí, přístřeší ani lékařskou péči.

Psal se rok 2011, když se Martin objevil na našem oddělení pouze jako doprovod jiného klienta. V tomto místě by mohl mít příběh pokračování ve dvou rovinách.

---

<sup>15</sup>Všechny osobní příběhy jsou uveřejněny s výslovným souhlasem dotčených osob. Jména a další reálie byly změněny, aby dotčené osoby zůstaly v anonymitě.

## **Varianta 1**

Martin setrvával v prostředí ulice, užívání alkoholu a v trestné činnosti, bez jakéhokoliv zázemí a perspektivy pracovního a rodinného života. Čím déle je člověk bez domova se vším, co k tomu patří, tím menší je u něj naděje na změnu. Jak a kde by dnes Martin žil, zůstane otázkou.

## **Varianta 2**

V Benešově vznikala síť služeb pro osoby bez přístřeší a v krizi. Martin začal navštěvovat noclehárnu a nízko-prahové centrum, vytvořil si tak okruh nových známých. Zaevidoval se na úřad práce, naučil se orientovat v sociálním systému, začal mít možnost naplňovat své potřeby jinak, s budováním hranic. Učil se fungovat a setrvat v nějakém režimu, i když zpočátku samozřejmě s nucenými přestávkami v podobě sankčních vyřazení, která jdou ruku v ruce s odejmutím dávek hmotné nouze. Našel si přítelkyni. Využil svých zvládnutých mechanismů přežití na ulici a stával se znalcem terénu v širokém okolí, odkud dokázal přivádět potřebné, které zároveň informoval o službách, které jim pomohou v jejich svízelné situaci. Tato dovednost Martina inspirovala k rekvalifikaci v podobě kurzu pracovníka v sociálních službách, který nakonec úspěšně absolvoval. Přicházely pochvaly od zaměstnavatelů, kde vykonával jak praxi, tak zaměstnání. V současné době Martin užívá malý nájemní byt, o který si v loňském roce požádal. Nedávno měl vážné zdravotní problémy, ze kterých se nyní zotavuje. Plánuje nastoupit jako pracovník v sociálních službách do pobytového zdravotnického zařízení.

## **EVA**

S přítelem žijeme společně už 10 let i s dobou, kterou strávil ve výkonu trestu. Přítel měl před nástupem do výkonu trestu problémy s drogami. S tím souvisela i jeho trestná činnost, za kterou byl odsouzen. Problém s drogami měl i před začátkem společného vztahu, ale v době, kdy jsme spolu začali chodit, přestal. Poté, co se nám narodil syn, ale opět začal. To, že znovu bere drogy, jsem se dozvěděla asi až po půl roce, do té doby jsem si ničeho nevšimla. Řekla mi to kamarádka. Bylo to jedno z nejhorších období, které jsem prožila, milovala jsem ho. Těžko se to vysvětluje, ale přesto všechno byl schopný se o nás starat a vydělávat peníze v zaměstnání. Snažila jsem se pro to něco udělat, nějak mu pomoci, ale pokud nechce sám, neuděláte s tím nic. Celou dobu mi sliboval, že se snaží toho nechat a snižovat to, ale k ničemu to nevedlo, lhal mi. O páchání nějaké trestné činnosti jsem vůbec nevěděla. Ani to, že si půjde sednout. Do poslední chvíle mi nic neřekl. Pravdou je, že ke konci už to bylo neúnosné, přestože jsem se snažila mu pomoci, ale k ničemu to nevedlo. Potom to přišlo jako rána z hůry,



jednoho dne si pro něj přišli policajti do práce a bylo. Ještě ho odvezli domů, aby si mohl vzít nějaké osobní věci a nechali ho se mnou se rozloučit. Byl to šok, najednou se ocitnete bez ničeho, sama a bez všech prostředků. V době, kdy byl ve vězení, jsme si začali psát. Nejdříve psal on, já jsem nemohla, ale pak jsem to ze sebe nějak dostala a začala jsem s ním komunikovat taky. Pravidelně jsme si psali a volali. Byla jsem ho za tu dobu i navštívit, ale asi pouze 4x, je to strašně těžké zkoordinovat s dítětem. Věznice je od nás hrozně daleko a já neměla peníze na to za ním i s malým jezdit. Ze začátku jsme řešili především našeho syna a to, jak všeho strašně lituje. Řešili jsme ale i praktické věci. Najednou bylo všechno jinak a já se o nás musela postarat. Řešila jsem finance, žili jsme s malým hlavně z dávek z úřadu práce a také jsme pak dostávali nějaké výživné. Podařilo se mu po čase zařazení do zaměstnání a posílal nám 1.500 korun na výživné. Posílal by i víc, ale to, bohužel, z vězení a jejich platu nešlo.

### **Varianta 1**

Co se týče situace po propuštění, celou dobu jsem přemýšlela, jak to bude dál. Na jednu stranu jsem s ním chtěla být a vzít ho zpátky, ale na druhou stranu jsem se bála, aby se všechno neopakovalo. Ta situace, která byla, než nastoupil, už byla neúnosná, člověk se bojí, co se bude dít, když vidí, že je pod vlivem, navíc, když je doma dítě. Nevíte, jestli třeba neztratí klíče, nepřiveze s sebou domů nějakého dalšího fetišáka nebo neprodá něco, co potřebujete i pro vaše dítě. Bylo to pro mě hrozně těžké.

Než ho propustili, tak jsem se nakonec rozhodla, že ho domů zpět nevezmu. Měla jsem strach, aby to nebylo jako předtím, než ho zavřeli. Bylo období, kdy jsem ho po propuštění ráda viděla, ale teď už to vůbec neřeším, jeho zájem nás potkávat po pár měsících zase opadl, teď už se skoro vůbec nevidáme. Zpětně vidím, jak je to pro lidi, kteří jdou z vězení, těžké. Sehnat si bydlení, práci a tak. Víím, že měl problémy si sehnat pořádné zaměstnání, neměl se na koho obrátit, kdo by mu pomohl. Bydlel nejdřív na ubytovně a docházel s podmínkou na Probační a mediační službu, ale jestli tam ještě chodí, nevím.

### **Varianta 2**

Nejdřív jsem nespolečovala s žádným sociálním pracovníkem ani službou. Pak mi nejvíce pomohla sociální kurátorka na městském úřadě. O té jsem se dozvěděla od přítele z dopisů, protože s ní byl v kontaktu z vězení, ona ho tam sama kontaktovala po nástupu. Takže asi po dvou měsících mi o ní napsal, že si za ní mám zajít, vlastně kvůli všemu. On měl zájem, abychom věděli, co a jak, protože nás tu nechal o samotě. Dozvěděla jsem se, jak to v tom vězení probíhá, veškeré informace, co člověk neví. S čím mám počítat, jak všechno bude, situace, kdy tady vlastně člověk zůstane sám. Konkrétně jsem se dozvěděla, jaké možnosti on má, pokud bude sekát

latinu, jako komunikaci, kontakty, jaké jsou možnosti jeho propuštění, co je k tomu všechno potřeba. Co se týče balíčků nebo naší vlastní komunikace s přítelem, to jsme se dozvěděli sami, přítel mi to z vězení napsal hned, abych věděla. Kurátorka mi pomohla hodně i po psychické stránce, ona mě totiž chápala, neměla jsem se komu svěřit, kdo by věděl, o čem mluvím. Já jsem ji informovala o tom, kdy za ním jezdíme a jak to probíhá, o všem věděla a pomáhala nám i s tím, co je potřeba zařídit při žádosti o propuštění v půlce trestu. Radila nám, co je vše potřeba, a napsala nám i doporučující dopis. Je moc fajn.

Nakonec jsem se rozhodla, že to ještě zkusím. Když ho propustili, šel bydlet zase zpátky k nám domů. Bála jsem se, ale říkala jsem si, že to udělám pro nás a pro našeho syna. Nemyslete si, pohrozila jsem mu, že pokud zjistím, že zase něco bere nebo se něco děje, tak ho vyhodím a bude to pro něj konec, bude si muset nastavit i styk se synem.

Měli jsme štěstí i na to, že si rychle našel zaměstnání, a tak se nám rychle zlepšila i životní situace. Hodně mi v tom pomohla sociální kurátorka. Chodili jsme za ní ještě po propuštění, radila nám, co dál, co je potřeba zařídit. Uspořádala také případovou konferenci, kde jsme byli nejen my, ale i zaměstnavatel přítele a pracovnice Probační a mediační služby. To mi také pomohlo, bylo tam jasně řečeno, co bude dál a na co si má přítel dávat pozor. Pomohlo mi to i psychicky, cítila jsem podporu jiných lidí a to, že na všechno nejsme sami.

## DOPISY

*Ahoj miláčku, láska moje,*

*Tak jsem v novém, klasický lágr, kriminál. Netuším, jak to tu zvládnou, je to jiný svět. Jak Alenka v říši divů, jenže nesním, je to skutečnost. Vůbec to nedávám, chce se mi brečet. Chci se schovat. V Praze jsem si zvykl, udělal bublinu, hráli jsme poker, mohla přijít návštěva. Tady je to hrůza. Bydlení o 100% horší. Bojím se, že to nezvládnou. Drtí mě vztek a zároveň zlost. Kde to vlastně jsem? Představa, že tady budu tak dlouho dobu, je zdrcující. Zkouším v tom najít něco pozitivního a nedaří se mi. Pořád mě bolí hlava, chce se mi brečet a vlastně jsem rád, že nemám kartu na zavolání, asi bych ti ani nedokázal zavolat. Asi bych ani nedokázal zvládnout návštěvu, jsem úplně na padrť. V Praze byli lidi, s kterými se dalo mluvit, tady jsou to jen mladí fenci. Já jen zírám, jaké mají názory, a nemůžu utéct. Vlastně jsem vězeň ve vězení. Venku měl den 24 hodin a zdál se mi dlouhý, tady se vleče jak týden. Už druhý člověk mi řekl, že bych mohl jít dělat do pekárny, tak doufám, že dostanu práci. Vidím trochu do přírody, to mě drží.*

*Nejhorší je cestovat mezi kriminály a zvykat si na nové prostředí a lidi, je to ubohé o čem se tu baví a vůbec, je to jiný svět. Vypadá to, že jsem tady na krátko, ale bude to strašně dlouhý. Kdybys viděla, v čem bydlím. Strašně bych se chtěl jít projít na Mitrov.*

*Stýská se mi, po všem, miluju tě*

---

*Ahoj miláčkové,*

*moc vás pozdravuju, posílám pusinky. Proč mi nepíšete? Čekám na odpověď, jestli za mnou chcete přijet. Ráda vás uvidím, pokud budete chtít! Já chci moc! Musíme si toho hodně říct. Miluju vás.*

*Vaše mamka*

---

*Ptala jsi se, jestli to bude stejný, až se vrátím. Už to nikdy nebude stejný. Jsi pro mě hrozně důležitá a asi nejdůležitější je malinká. Zjištění, že peníze nejsou vše, raději budu dřít bídu, ale budu s vámi. Neber to doslovně, nepřipustil bych, abyste byli v bídě, ale chci víc času věnovat tobě a malé. Moc a moc se mi stýská, chtěl bych spát vedle tebe, ráno si udělat kafe a dát si teplou vánočku a večer si udělat maso na grilu na terase, jen tak sedět a pít víno, povídat si. Miluju Vás moc! Uvědomil jsem si, že se vrátím do úplně jiného světa. František už bude jinde, ty o rok starší, malá bude předškolák. No a světlá stránka – vím, že chci být s tebou.*

---

*Ahoj všichni doma,*

*Jsou svátky, čas tu utíká strašně pomalu. Ve čtvrtek sem nastoupili mraky lidí a tak se z poklidného pokoje stal hučící úl. Nejhorší je noc. Přišel sem jeden Slovák, starší o asi 10 let. Už jsem s ním měl konflikt. Poprali jsme se. Modlím se, aby mě nikam nepřevezli, abych mohl mít návštěvu. Je to takový bod, na který se upnu a mám se na co těšit. Tak snad to vyjde!!!?*

*Malinká psala, že umí něco nového na kole, a tak jsem z toho smutný, že jsem u toho nebyl. No musím pykat za to, co jsem udělal. Už se mi blíží jeden měsíc, tak hurá, jen doufám, že jen další čtyři a ne patnáct.*

*Už bych potřeboval zase volat, je to hrozný, když slyším, co děláte a já u toho nemůžu být. Ale jsem klidnější, že je vše v pořádku a líp to utíká. Vůbec nevím, jak zvládnú návrat. Přemýšlím o tom a už teď z toho mám strach!!!*

*Velkou pusou.*

*Ahoj holčičko moje,*

*Jsem pyšný, že umíš něco dalšího na kole a že jsi tak šikovná. Moc se mi po tobě stýská. Víš co jsem vymyslel, až se vrátím, tak bude zima a ty budeš už velká, tak když jde kolo, zkusíme lyže. Miluju tě, jsi moje malá víla, vlastně už brzy velká.*

---

*Ahoj mami!:-)*

*Už se nám po tobě moc stýská, chybíš mi.*

*Doufám, že to nebude trvat moc dlouho a budeme spolu.*

*Máme se celkem fajn, ale chybíš nám máme tě mooc rádi a jak se máš ty?*

*Možná to bude trvat dlouho ale já tu budu vždycky pro tebe a je jedno jak dlouho to bude trvat ale já na tebe počkám!*

---

*Ahoj maminko!*

*Jak se máš. Já se mám dobře. Uděláš mi něco? Já sem ti udělala náramek a prstýnek. Těším se na sobotu, protože se uvidíme na moje narozeniny. Posílám ti nekonečnou pusu!*

---

*Ahoj Verunko,*

*moc a moc Tě zdravím a posílám pusinku! Děkuji Ti za dopis, měla jsem radost! Co ve škole? A co doma? Stýská se mi ty troubo. Až budeš velká, tak Ti to povím vše...Ve skříni mám fotky a moc vzpomínám na vše...Je mi po vás smutno...*

*Tvá mamka*

---

*Ahoj moje koťátka!*

*...už abych se vrátila a obejmula vás. Teď je to moc těžké – pro nás všechny. Ale zase bude dobře, až se vrátím. Zvládneme to. Spolu jsme vše, bez sebe nic. Nezapomeňte: miluju vás a mám vás ráda.*

*Vaše maminečka*

Ahoj Aničko.

Prosím Tě, vím, že je to pro nás těžké...musíme vydržet. Umačkám Tě miláčku!!! Chybíš mi moc. My jsme rodina, to si pamatuj. Jsem s Tebou a ve všem budu při tobě stát.

Miluju Tě, máma

---

Miláčkové moji,

...ted' to bude nějaký čas trvat, než se vrátím, ale budu se snažit, aby to bylo co nejdřív to půjde. Zase budeme spolu...jednou. Buďte na sebe opatrní a držte při sobě!

Miluju vás.

Vaše mamka

---

Paní kurátorko,

...situace je velmi vážná! Dostala jsem dopis od dcery, kde mě žádá o pomoc. Napsala mi, že je šikanovaná ve škole, děti jí nadávají a mlátí! Dále prý je obětí kyberšikany...

...moc Vám děkuju za Vaší pomoc. Budu Vás potřebovat i k tomu připojení, ale na tom se dohodneme při Vaší návštěvě...

...je to už moc dlouhé, ani nevíte co všechno jsem si tady uvědomila a jaké je žít v tomto prostředí...

... to co tady prožívám, je velké ponaučení do života. A je to strašně moc dlouhé a nekonečné. Modlím se každý den k Bohu, aby to peklo konečně skončilo...

...leze mi to šíleně na nervy a do toho mě ubíjí, jak se blíží Vánoce. Prosím, co mám dělat, stýská se mi po něm!

Mám napsat na soud či co?

...výkon trestu je však podstatně větším trestem pro mou rodinu, která se ničeho nedopustila a přesto musí čelit dennodenně sociálním a především ekonomickým důsledkům mé nepřítomnosti...

...zítra jdu opět po dvanácti letech do školy, zajímavé je, že se i celkem těším, aspoň můj trest dostane určitý smysl a já získám další kvalifikaci pro můj budoucí, pracovní život...

## 9. Použité zkratky

<b>ČR</b>	Česká republika
<b>ORP</b>	obec s rozšířenou působností
<b>OSPOD</b>	oddělení sociálně-právní ochrany dětí
<b>OSSZ</b>	okresní správa sociálního zabezpečení
<b>OSVČ</b>	osoba samostatně výdělečně činná
<b>PMS</b>	Probační a mediační služba
<b>PnP</b>	příspěvek na péči
<b>SPO</b>	sociálně-právní ochrana
<b>ÚP</b>	úřad práce
<b>VTOS</b>	výkon trestu odnětí svobody

## 10. Použité zdroje

BECHYŇOVÁ, V.: *Případové konference, praktický průvodce pro práci s ohroženou rodinou*. Praha: Portál, 2013.

DOHNALOVÁ, M., MALINA, J.: *Slovník antropologie občanské společnosti*. Brno: CERM, 2006.

JANDOUREK, J.: *Sociologický slovník*. Praha: Portál, 2001.

ROZUM A CIT: *Na jedné lodi aneb jak uspořádat případovou konferenci v oblasti péče o ohrožené děti*. Praha: Rozum a Cit, 2010.

MATOUŠEK, O.: *Metody a řízení sociální práce*. Praha: Portál 2003.

*Manuál k případovým konferencím*. Praha: MPSV, 2011.

*Směrnice č. j.: 2013/26780-21 ze dne 17. 9. 2013 o vedení spisové dokumentace*.

*Zákon č. 359/1999 Sb., o sociálně-právní ochraně dětí, ve znění pozdějších předpisů*.

*Zákon č. 500/2004 Sb., správní řád, ve znění pozdějších předpisů*.

# 11. O nás

## Centrum pro komunitní práci střední Čechy

Centrum pro komunitní práci je nezisková organizace, která vznikla v roce 1996. Členové a pracovníci CpKP jsou přesvědčeni, že občan má právo podílet se na zásadních rozhodnutích v jeho obci, městě či regionu a svou práci směřují k podpoře tohoto cíle. V dnešní době funguje pět místních zastoupení: CpKP jižní Čechy, CPKP<sup>16</sup> střední Čechy, CpKP střední Morava, CpKP východní Morava, CpKP západní Čechy. Jedná se o samostatné právní subjekty plně zodpovědné za veškeré své aktivity. V rámci jednotlivých zastoupení probíhá spolupráce při realizaci projektů nadregionálního a mezinárodního rozsahu. Dále probíhá spolupráce v rámci jednotlivých odborných témat a konzultací.

Naše pobočka **Centrum pro komunitní práci střední Čechy** poskytuje služby všem zájemcům z veřejné správy, občanských organizací a soukromého sektoru. V roce 2004 jsme vznikly jako páté místní zastoupení Centra pro komunitní práci. Působíme ve Středočeském kraji, hlavním městě Praze a u části aktivit i po celé České republice.

Realizujeme projekty a poskytujeme služby v následujících oblastech:

### **Účast veřejnosti a občanských organizací v rozvoji obcí, měst a krajů.**

Navrhujeme a realizujeme programy účasti veřejnosti ve strategickém i investičním plánování a rozhodování. Jedná se například o zapojení veřejnosti do plánování a navrhování veřejných prostranství, do přípravy regenerace panelových sídlišť, do přípravy strategických, rozvojových nebo komunikačních koncepcí (např. koncepce nakládání s odpady, generely zeleně atd.) nebo také do přípravy dopravních staveb či jiných investic. Důležitou oblastí je podpora procesů komunitního plánování sociálních služeb jako přístupu zapojujícího veřejnost do plánování specifické oblasti veřejných služeb. Jsme metodiky v procesech přípravy i implementace komunitních plánů sociálních a návazných služeb. V rámci tohoto programu organizujeme diskuse s veřejností, interaktivní výstavy, ankety, sociologické průzkumy a rovněž zajišťujeme vedení různých setkání s občany. Zpracováváme podpůrné analytické dokumenty a pořádáme vzdělávací programy v oblasti zapojování veřejnosti pro pracovníky veřejné správy.

---

<sup>16</sup>Jednotlivé pobočky používají ve svém názvu zkratku ve formátu CpKP. Naše pobočka má od roku 2017 nové logo a název CPKP střední Čechy.



### **Místní udržitelný rozvoj.**

Poskytujeme konzultační služby při přípravě projektů zaměřených na místní sociálně ekonomický rozvoj při respektování principů ochrany životního prostředí. Zpracováváme a aktualizujeme rozvojové strategie mikro-regionů, měst a krajů. Asistujeme při přípravě místních rozvojových projektů a aktivit zaměřených na znevýhodněné skupiny obyvatel. Pracujeme ve vzájemné spolupráci s místními partnery (veřejnou správou, podnikateli a NNO), což umožňuje co nejvíce přizpůsobit projekty místním podmínkám. Řešíme výzkumné úkoly zaměřené na management veřejné správy, místní partnerství a rozvoj komunit.

### **Regionální politika Evropské unie a regionální rozvoj ČR.**

Prosazujeme principy partnerství a transparentního rozhodování v regionální politice Evropské unie. V Česku prosazujeme konzultace a zapojení veřejnosti a nevládních neziskových organizací při přípravě a využívání Strukturálních fondů. Účastníme se diskusí o podobě regionální politiky, zprostředkováváme informace ostatním NNO v Česku a připravujeme společná doporučení a postupy. Naše zkušenosti z ČR přenášíme do ostatních kandidátských a členských zemí EU. Podporujeme mezioborová setkávání a spolupráci neziskových organizací.

### **Podpora NNO.**

Formou podpory síťování a vzdělávání neziskových organizací usilujeme o budování kapacit neziskových organizací. V této oblasti dlouhodobě spolupracujeme s Asociací NNO. Pracujeme s dobrovolníky, organizujeme semináře a vzdělávací kurzy s cílem posílit neziskový sektor. Podporujeme mezioborová setkávání a spolupráci neziskových organizací.

Při zapojování veřejnosti je důležitá nejen ochota a zkušenost veřejné správy komunikovat s veřejností, ale také aktivní zájem občanů o věci veřejné. Realizujeme proto projekty, které se zaměřují na výchovu mládeže k občanství a principům demokracie.

Pro zájemce z veřejné správy, občanských organizací a soukromého sektoru nabízíme následující služby:

### **Plánování, nejen strategické, v oblastech**

- Veřejné prostranství, územní rozvoj
- Poskytování sociálních služeb a rozvoj sociální práce
- Komunitní akce
- Komunikační kampaně veřejné správy a samosprávy

### **Podpora komunikace**

- Facilitace veřejných projednání a jednání pracovních skupin
- Moderace konferencí, seminářů a jiných akcí
- S lidmi s komunikačními bariérami
- Mezi občany a vedením měst

### **Vzdělávání, konzultace a poradenství**

- Tvorba místních partnerství a jejich strategií
- Příprava projektových záměrů
- Zapojování občanů do rozhodovacích procesů
- Komunikace s různými skupinami občanů

### **Zpracování analytických podkladů**

- Zjišťování potřeb občanů a skupin se specifickými potřebami v území
- Komunikační analýzy
- Analýzy partnerů a potenciálu spolupráce
- Audit bezbariérovosti veřejných institucí
- Pro oblast občanského sektoru



**Vydalo:** Centrum pro komunitní práci střední Čechy

Václavské náměstí 36, 110 00 Praha 1

[www.cpkp.cz](http://www.cpkp.cz)

Vydání první, Praha 2018

**ISBN:** 978-80-87809-48-8

**Text:** Martina Macurová, Iveta Turková, Petra Dobiášová

**Kresby:** Tomáš Čech

**Grafická úprava:** Lucie Lubenová

**Jazyková korektura:** Renata Baxová

**Počet výtisků:** 200



**Metodika vznikla v rámci projektu „Podpora rozvoje sociální práce s osobami ohroženými výkonem trestu odnětí svobody“.**



Evropská unie  
Evropský sociální fond  
Operační program Zaměstnanost



**cpkp**  
centrum pro  
komunitní práci