

BALÍČEK METODICKÝCH MATERIÁLŮ PRO VÝUKU O EU

12 AKTIVIT O EVR^{OPĚ}





Tento materiál je financován za podpory Evropské komise, rozpočtové linie Opatření na podporu občanské společnosti. Informace zde uvedené odrážejí názory jeho autorů a nikoliv oficiální stanovisko Evropské komise.



Education and Culture DG



CpKP



europa
Česká republika



EGREDIOR
Centrum rozvoje zkušenostního učení

12 AKTIVIT O EVROPE

balíček metodických materiálů pro výuku o EU

Vydání první

CpKP, Praha 2007

Autoři:

Zdeněk Slejška, Eva Slejšková, Dalibor Naar (Egredior)

Editor: Ondřej Marek (CpKP)

Ilustrace: Jaromír Plachý

Sazba: Subrational Industries

Tisk: BCS

ISBN: 978-80-86902-49-4



ÚVOD

CpKP Střední Čechy a Egredior o.s.

Milí kolegové,

máte k dispozici metodický materiál – 12 aktivit, které můžete využít pro výuku (zejména pro gymnázia a s úpravami pro 2. stupeň ZŠ), chcete-li své studenty seznámit s problematikou Evropské unie.

Vznikl spoluprací tří subjektů: CpKP Střední Čechy, Egredior o.s. a Evropské komise. Každý přinesl něco podstatného a zároveň rozdílného – zájem o danou problematiku a řízení celého projektu (CpKP), dovednost vytváření aktivit (Egredior) a ochotu projekt financovat (EK). S trochou nadsázky by se dalo říci, že symbolicky je tento balíček metodických materiálů malou ukázkou toho, jak by bylo efektivní spolupracovat třeba i v rámci států Evropy.

Nebojte se, že by vám metodický materiál říkal, co je správné a co špatné (kromě faktických údajů). Vznikl jako podpora myšlenky Evropské unie, jíž jsme součástí. Každý má však možnost si na vše utvořit svůj vlastní názor; získat k tomu dostatek dat a dozvědět o výhodách, závazcích i rizicích našeho propojení s ostatními evropskými státy i o tom, jaká práva má každý z nás jako evropský občan.

Metodická podpora pro učitele je v problematice EU teprve v začátcích, a tak budeme rádi, když se s námi podělíte o své zkušenosti z praxe (zasílejte je prosím na redakce@dvorek.eu), ať už půjde o zprávy, co funguje dobře, nebo o to, co je třeba vylepšit a upravit.

Přejem vám, ať se vám dobře učí; věnujte, prosím, pozornost metodickým poznámkám, které by vám měly poskytnout řadu potřebných informací.



KRÁTKÝ PŘEHLED AKTIVIT

1. **Hotelový detektiv:** seznámení se základními institucemi EU a jejich funkcemi formou detektivního vyšetřování.
2. **Co o nás říkají:** hledání národností mluvčích, originálních pohledů na českou mentalitu.
3. **Multikviz:** procvičení znalostí o Evropě a Evropské unii formou zábavného soutěžního klání. Multikviz je koncipován ve dvou úrovních obtížnosti (pro gymnázia a ZŠ).
4. **Prezentace Evropy:** tvorba nového loga EU, hledání společných evropských symbolů.
5. **Květinová burza:** větší hra, která simuluje výhody a omezení společného trhu.
6. **Evropský rébus:** hlavolam, který ukáže provázanost a nejrůznější vazby mezi evropskými zeměmi.
7. **Záludný obraz:** jednoduchý obrazový kviz, hledání nesmyslů a nepravd na předložených obrázcích.
8. **Evropa 26:** hledání souvislostí mezi Českou republikou a ostatními státy unie.
9. **Rozpočet:** simulace vyjednávání o evropském rozpočtu.
10. **Ano×Ne:** řízené diskuze o kontroverzních tématech.
11. **Společné puzzle:** aktivita podporující týmovou spolupráci.
12. **Evropané:** hádání významných evropských osobností.

METODICKÉ POZNÁMKY OD AUTORŮ AKTIVIT

Aktivity neslouží jen k získání či procvičení znalostí, to už je v dnešní době málo, ale hlavně k tomu, aby studenti objevili vlastní úhel pohledu, aby se učili spolu diskutovat a spolupracovat; v neposlední řadě nám jde o propojení s jinými obory a předměty.

Sdružení EGREDIOR se zabývá vývojem nových (většinou prožitkových) aktivit již mnoho let; nejvíce požadavků ze strany učitelů zní „hlavně, aby to bylo krátké, probrala se celá látka, bavilo je to, spolupracovali, nebyla s tím velká příprava atd.“. Požadavků je mnoho a ve školní praxi zatím takové aktivity v hojném množství nenaleznete. Ne, že by o ně nebyl zájem, ale je dosti náročné skloubit všechna kritéria dohromady.

V tuto chvíli si myslíme, že k tomu, aby to vše mohlo fungovat, je většinou potřeba po aktivitě (která motivuje a zajišťuje neobvyklý vstup do problematiky) vymezit ještě čas na její zpracování. Toho docílíte například navázáním procvičení učební látky, vědomým propojením s danou problematikou, diskusí, domácí prací studentů, vyplněním pracovního listu nebo reflexí (ta je důležitá zejména pro zpracování zkušeností v oblasti spolupráce a sebezpoznání). Tím se zafixují příslušné kompetence (což je soubor znalostí, dovedností, schopností a postojů) a vytěží zkušenosti. Souhrnně se dá říci, že bez soustředěného zpracování se využitelný potenciál aktivit zmenšuje – a to by byla škoda.

Z hlediska času jsou aktivity vytvořené tak, abyste je mohli rozdělit do menších časových úseků dle vašich potřeb (například zvlášť příprava studentů, samotná aktivita, pracovní list s reflexí aj.). V položce přípravy času pro učitele je myšleno např. na nakopírování a nastřihání materiálů, ne však na samotné pročtení textu a na vaši metodickou a osobní přípravu.

Doporučujeme učitelům, aby si před použitím aktivit ve výuce pozorně přečetli manuál a zamysleli se nad tím, jak danou aktivitu upravit tak, aby její provedení co nejvíce odpovídalo záměrům učitele a specifikům třídy. Např. na školách, kde se studenti tématice EU dlouhodobě věnují, si může učitel do aktivity zakomponovat obtížnější látku. Naopak na základních školách je vhodné nevěnovat se přílišným detailům a zaměřit se spíše na obecné principy. U některých aktivit (např. Multikviz) jsme připravili také verzi pro základní školy.



OSV	Osobnostně sociální výchova
VDO	Výchova demokratického občana
ENV	Environmentální výchova
EGS	Výchova k myšlení v evropských a globálních souvislostech
MKV	Multikulturní výchova
MED	Mediální výchova

A ještě bychom rádi vysvětlili, co znamenají záhadné zkratky, které u ikoněk najdete na oddělovacích listech. Přemýšleli jsme o tom, jak aktivity propojit s dnes tolik diskutovaným **rámčovým vzdělávacím programem (RVP)**. Aktivity v manuálu dobře zapadají do jeho požadavků a filozofie, a především naplňují cíle **průřezových témat** (dále PT). U každé aktivity jsme zdůraznili, jakým PT se zabývá. V případě, že aktivita naplňuje některý přínos PT, je na oddělovacím listě zvýrazněna ikona příslušné zkratky. Seznam se zkratkami PT naleznete v tabulce nad tímto textem. Rádi bychom tak napomohli pochopení PT.

Navíc hned pod nadpisem aktivity naleznete na oddělovacím listě ještě konkrétní přehled dovedností a znalostí, o kterých si myslíme, že jsou s aktivitou spojené.

DVOREK.EU – – OD AKTIVIT PRO STUDENTY K AKTIVITĚ STUDENTŮ

Výuka sestavená na základě zmíněných aktivit má za cíl upevnit u studentů postoje zájmu o věci veřejné a odpovědnosti za ně. V kontextu evropanství to pak znamená, že oblast, ve které působím a jejíž problémy pomáhám řešit, není omezena pouze na hranice místního společenství, regionu či státu, ale že se rozprostírá přes celou Evropu, případně svět.

Aktivity, které v tomto balíčku představujeme, vydvíhují některé důležité otázky, které mají celospolečenský a politický dopad: Co se vyplatí – soutěž anebo spolupráce? Proč se návštěvníci České republiky často setkávají s odmítavými, často až xenofobními postoji? Na základě těchto otázek si studenti utvářejí postoj k tématice.

Projekt **Dvorek.eu** (www.dvorek.eu) jim nabízí prostor, ve kterém mohou svůj postoj nahlas vyjádřit. Funguje na principu participativní žurnalistiky. Studenti zde mají možnost uveřejňovat články, které se týkají problémů, událostí a skutečností, jež mladé lidi zajímají. Mohu se zde např. vyslovit k společenským otázkám anebo prezentovat své studentské projekty. Uživatelské rozhraní umožňuje účast na nejrůznějších anketách, soutěžích a komentářích.

Dvorek.eu je utvářen za pomoci několikastupňového redakčního rozhraní. Články mohou do systému vkládat sami studenti. Redakci článků může provádět správce sítě, anebo – a zde se otevírá další možnost využití pro vás – učitelé. Pomocí redakčního systému se studenti mohou přihlásit ke svému učiteli, a ten pak jejich články kontroluje a schvaluje jejich zveřejnění, podobně jako administrátor portálů. Dvorek.eu tak může pedagogům posloužit jako nová vzdělávací pomůcka. Studenti jsou ke psaní motivováni nejen dobrou známkou, ale hlavně možností zveřejnění.

Dvorek.eu se tak stává místem setkání mladých aktivních občanů – těch, kteří se zajímají o dění okolo sebe a mají zájem o zlepšení stavu ve společnosti. K tématu Evropské unie se mohou vyjádřit také kriticky, je však důležité, aby uměli najít argumenty a vysvětlit je.

Milí učitelé, pokud Vás portál Dvorek.eu zaujal, napište nám a my vám rádi zřídíme učitelský účet na tomto portálu a nabídneme metodickou podporu. Budeme se také těšit na spolupráci s vámi při podpoře studentských projektů a při novinářině.



➔ studentský portál www.dvorek.eu





HOTELOVÝ DETEKTIV

AUTOR: Dalibor Naar



AKTIVITA V KOSTCE:

Studenti vytvoří skupiny po 5–8. Učitel každé skupině předá sadu informačních karet, a to tak, že si každý ze skupiny vylosuje jednu. (V sadě je 5 karet. Je-li tedy hráčů více než 5, přisednou si ti, na které karta nezbyla, k některému hráči s kartou a pracují jen s informacemi, které má vybraný hráč.) Úkolem skupiny je zkompletovat informace a vyřešit zadání bez toho, aniž si vzájemně ukáží informační karty. Zadání („zodpovězte otázku“) je součástí mixu informací na informačních kartách. Kromě informačních karet mají hráči k dispozici ještě jedno vodítko: fotografie pěti hotelových pokojů s jejich názvy.



CÍLE AKTIVITY:

➤ ZNALOSTI

- instituce EU (jejich složení a kompetence)

➤ DOVEDNOSTI

- analýza textu a logické souvislosti
- týmová spolupráce (naslouchání druhým, zodpovědnost za svoji část úkolu, řízení skupiny, vytrvalost nalézt řešení)





ČASOVÉ NÁROKY

- ⇒ **příprava učitele**
10 min.
- ⇒ **příprava studentů mimo výuku**
vyplnění pracovního listu: 45 min.
(nebo ve vyučování)
- ⇒ **práce ve vyučování**
45 min.



POMŮCKY

pomůcky, které jsou součástí balíčku:

- ⇒ příloha 1 – informační karty
- ⇒ příloha 2 – obrázky pokojů
- ⇒ pracovní list
- ⇒ tabulka s řešením je součástí návodu



ZDROJE A ODKAZY

- ⇒ www.evropa.eu
- ⇒ www.euroskop.cz
- ⇒ www.cs.wikipedia.org/wiki/kategorie:Institute_EU
- ⇒ kapitola 1.4 v brožuře Jak se stát aktivním evropským občanem



POPIS AKTIVITY

MOTIVACE

Aktivitu zahájíme tím, že studentům předstíme pětihvězdičkový luxusní hotel jménem Hotel Metropole v Bruselu (hotel si zakládá na své 110 let trvající tradici a na prestiži postavené na perfektních nadstandardních službách), v němž jsou hotelovými detektivy. Studenti jako detektivové mají za úkol vyřešit následující problém: v hotelové restauraci L'Alban Chambon se našla zapomenutá aktovka. Nikdo se k ní dosud nepřihlásil a ředitel hotelu se rozhodl majitele vyhledat a aktovku iniciativně předat.

Je jasné, že vše je potřeba provést velmi diskrétně, protože majitel může být důležitý host, kterého by mohl případný rozruch kolem zapomenutých dokumentů poškodit. Pátrat je potřeba velmi opatrně a majitele odhalit na základě indicií zjištěných výhradně od personálu hotelu.

POSTUP PŘI ZADÁVÁNÍ

Studentům (rozděleným do skupin) předneseme motivační příběh a navážeme slovy: „Nyní jste v pozici hotelových detektivů, kteří se dostavili do služby a ze zmatených útržků informací zjišťujete jednak, co se od vás očekává, ale také musíte vyřešit samotný problém. Jde rozhodně o týmový úkol.“

Poté, co rozdáme informační karty, dáme další instrukce:

„V tuto chvíli má vaše skupina v rukou dost informací na to, abyste zjistili, co a jak máte vyřešit. Kromě informačních karet, jejichž použití ještě upřesním, máte k dispozici ještě obrázky hotelových pokojů.“

PRAVIDLA

1. Nikomu ze spoluhráčů nesmíte ukazovat své karty s informacemi. Můžete je však ostatním předčítat a hovořit o nich.
2. Naopak obrázky hotelových pokojů může vidět kdokoli z vás. A to i opakovaně.
3. Nic si nesmíte poznamenávat a sepisovat.
4. Každá skupina pracuje na úkolu samostatně, informace mezi skupinami nejsou propojené.
5. Poslední věc, kterou bych vám měl říci, je to, že časový limit je 45'.

TABULKA INFORMACÍ PRO UČITELE

Řešení je zvýrazněno:

Zástupce	Poloha pokoje	Pracuje pro	Instituce je tvořena	Kompetence
Martin	1. patro Junior Suite Praha	Evropskou radu (ER)	hlavami členských států (prezidenti nebo premiéři)	vrcholný orgán EU, určuje směr jejího rozvoje
Paul	2. patro Sarah Bernhardt Suite Brusel	Radu EU	ministry členských zemí	zastupuje vlády členských zemí
Anna Marie	3. patro Suite Toscanini Berlín	Evropskou komisi	27 komisaři s pětiletým funkčním obdobím	připravuje většinu zákonů EU
PETER	4. patro Yehudi Menuhin Suite Londýn	Evropský parlament	785 poslanci	schvaluje zákony a rozpočet EU
Susane	5. patro Jacques Brel Suite Stockholm	EVROPSKÝ ÚČETNÍ DVŮR	27 auditorů jmenovaných na 6 let	kontroluje hospodaření EU a nakládání s prostředky z jejich fondů

VARIANTY AKTIVITY

1. Skupinky mají stanoveny své šéfy, kteří nemají žádnou informační kartu a mají za úkol skupinku koordinovat (neznamená to však, že na něj ostatní přehodí zodpovědnost).
2. Stanovit pozorovatele, který je schopen při reflexi pomoci zrekonstruovat průběh a vidět ho zvenku (neznamená to však, že poučuje, co je dobře a co špatně).





METODICKÉ POZNÁMKY

Je třeba počítat s tím, že skupiny úkol vyřeší v různém čase. Ti nejschopnější mohou být hotovi po 20 minutách, některým skupinám nebude stačit ani 60 minut. Často se totiž stává, že se do spleti informací skupinka zamotá. Učiní například nějaký závěr, a ne a ne si všimnout, že se plete.

Jestliže se rozhodneme nějakou skupinku urychlit, můžeme buď vysledovat, kde dělá ve svých úsudcích chybu a upozornit je na to, nebo dát (všem) skupinám po určitém čase papír, aby si informace sepsaly.

Častou chybou je rovněž to, že žáci čtou ze svých karet informace nepozorně a protože karty nikdo jiný nevidí, trvá vždy nějaký čas, než se na to přijde. I zde můžete zamotané skupince pomoci, když budete ve střehu a taktně hráče na jeho omyl upozorníte. Nezapomeňte však, že neúspěch může být silným katalyzátorem učení se ze zkušeností, a nesnažte se žáky příliš chránit.

Pro vaši informaci: nejefektivnější řešení bez papíru je, když si instituce (respektive jejich zástupce) nějak znázorníme (například dáme místo nich na zem boty) a postupně informace skládáme a spojujeme se zástupcem (institucí). Je-li řešitelů alespoň 5, pak si mohou jednotlivé osoby (instituce) rozdělit a každý si pak pamatuje, co mu bylo přiřazeno.

Pokud vám skupina oznámí, že má řešení, tak ať vám ho potichu sdělí (aby nezkazila práci jiné skupině). Můžete se dle vašich cílů i času rozhodnout, co jí v případě, že nemá správné celé řešení (jen jeho část), sdělíte. Řeknete-li, která část je v nepořádku, tak logicky hodně napovíte.

Existují i skupiny, které chtějí úkol za každou cenu dotáhnout (i v rámci svého volného času), a tak si ohlídejte, abyste řešení při ukončení aktivity nahlas nesdělili.

Obrázky ze stran 6 je dobré mít vytištěné barevně (nejde-li jinak, mohou být případně i vyvěšeny jedny pro celou třídu), úkol lze však vyřešit i bez nich.

Aktivitu je možné využít k upevnění znalostí a jejich procvičení, pokud ji zařadíte až po prostudování látky. Také můžete před zadáním aktivity zadat domácí samostudium o institucích Evropské unie.

SOUVISLOST S PROBLEMATIKOU EU

V aktivitě se zajímavou formou objevují důležité instituce EU, jejich kompetence a informace o tom, kým jsou tvořeny. Netroufáme si říci, že stačí absolvovat tuto aktivitu a studenti budou vše umět. Spíše si myslíme, že je výborným vstupem k probrání této části učiva. K jednotlivým pojům naváží studenti osobnější vztah, a získají některá důležitá spojení, na která je možné navázat.

Aby aktivita sloužila k probrání učební látky, je důležité se co nejdříve (v nejbližší hodině, hned po aktivitě, jako domácí studium – dle vašich časových možností) zabývat daným tématem – institucemi EU. K tomu vám nabízíme Pracovní list, který studenti vyplní (ve skupinách nebo samostatně). Mohou k tomu využít i karty, které používali při aktivitě, kde již mnoho informací ve zkrácené podobě zaznělo a k nimž mají osobní vztah. Aby měli větší přehled, je potřeba se tématu věnovat více do hloubky i širky – další informace je možné získat mimo jiné na webových stránkách (viz Odkazy a zdroje).



**PŘÍLOHY****PŘÍLOHA I: INFORMAČNÍ KARTY**

1. karta	<p>Jedním z úkolů vaší skupiny je rozhodnout, kdo je majitelem černé aktovky s dokumenty. V hotelu je 5 úředníků z 5 institucí Evropské unie. Martin je ubytován v 1. patře. Do pátého patra do Jacques Brel Suite nesl posílček krabici z Evropského účetního dvora. Rada EU je tvořena ministry členských zemí. Evropský účetní dvůr je tvořen 27 auditory. Anna Marie mluvila v salónku s novináři, kteří se zajímali o přípravu nové Evropské normy o ochraně investic.</p>
2. karta	<p>Jedním z úkolů vaší skupiny je rozhodnout, která instituce se skládá ze zástupců se šestiletým funkčním obdobím. Každý úředník funguje v rámci jiné instituce. Paul pracuje jako jeden ze sekretářů při Radě EU. Martin v restauraci diskutoval program příštího zasedání Evropské rady. Pán, který bydlí v pokoji Yehudi Menuhin Suite, se v lobby baru chlubil, že zná většinu ze 785 poslanců Evropského parlamentu. Skupina 27 evropských komisařů připravuje většinu zákonů EU. Junior Suite se nachází v prvním patře.</p>
3. karta	<p>Vaše skupina má dva úkoly. Každá instituce má na starosti něco jiného. Poslanci Evropského parlamentu schvalují zákony a rozpočet EU. Anna Marie pracuje již celé jedno pětileté období pro jednoho z Evropských komisařů. Evropskou radu (ER) tvoří hlavy členských států (prezidenti nebo premiéři). Do 2. patra, do pokoje se žlutozeleným pruhovaným přehozem, byla doručena zásilka od dánského ministra, který je na jednání Rady EU. Suite Toscanini je o jedno patro výš, než bydlí Paul.</p>
4. karta	<p>Vše, co je pro řešení vašeho úkolu důležité, je na těchto kartách. Pán z Junior Suite posílal z recepce fax adresovaný francouzskému prezidentovi. Každá instituce je tvořena jinými zástupci členských států. Ve čtvrtém patře je Yehudi Menuhin Suite. Evropská komise je tvořena 27 komisaři s pětiletým funkčním obdobím. Peter bydlí o patro výš než Anne Marie. Evropská rada a Rady EU zní podobně, ale není to totéž. Susanin šéf zahájil již druhé šestileté funkční období. Černá aktovka obsahuje dokumenty adresované poslancům Evropského parlamentu.</p>
5. karta	<p>Všechny informace jsou pravdivé a mohou být užitečné. Pokojská říkala, že v pokoji se záclonou nad postelí je ubytovaný někdo, kdo pracuje pro Evropskou komisi. Liftboy viděl pána s černou aktovkou vystupovat ve čtvrtém patře. Susane se v baru zmínila, že jako asistentka auditora kontroluje hospodaření EU a nakládání s prostředky z jejích fondů. Evropská rada je vrcholným orgánem EU a určuje směr jejího rozvoje. Rada EU zastupuje vlády členských zemí, neboť je složena z ministrů vlád, kteří mají v kompetenci projednávané otázky. Každý úředník je ubytovaný na jiném z pěti pater hotelu. Paul je rád, že je ubytován v pokoji nazvaném Sarah Bernhardt, neboť je jejím obdivovatelem.</p>

JEDNODUŠŠÍ VARIANTA S NÁZVY POKOJŮ DLE HLAVNÍCH MĚST

1. karta	<p>Jedním z úkolů vaší skupiny je rozhodnout, kdo je majitelem černé aktovky s dokumenty. V hotelu je 5 úředníků z 5 institucí Evropské unie. Martin je ubytován v 1. patře. Do pátého patra do pokoje Stockholm nesl poslíček krabici z Evropského účetního dvora. Rada EU je tvořena ministry členských zemí. Evropský účetní dvůr je tvořen 27 auditory. Anna Marie mluvila v salóncu s novináři, kteří se zajímali o přípravu nové Evropské normy o ochraně investic.</p>
2. karta	<p>Jedním z úkolů vaší skupiny je rozhodnout, která instituce se skládá ze zástupců se šestiletým funkčním obdobím. Každý úředník funguje v rámci jiné instituce. Paul pracuje jako jeden ze sekretářů při Radě EU. Martin v restauraci diskutoval program příštího zasedání Evropské rady. Pán, který bydlí v pokoji Londýn, se v lobby baru chlubil, že zná většinu ze 785 poslanců Evropského parlamentu. Skupina 27 evropských komisařů připravuje většinu zákonů EU. Pokoj Praha se nachází v prvním patře.</p>
3. karta	<p>Vaše skupina má dva úkoly. Každá instituce má na starosti něco jiného. Poslanci Evropského parlamentu schvalují zákony a rozpočet EU. Anna Marie pracuje již celé jedno pětileté období pro jednoho z Evropských komisařů. Evropskou radu (ER) tvoří hlavy členských států (prezidenti nebo premiéři). Do 2. patra, do pokoje se žlutozeleným pruhovaným přehozem, byla doručena zásilka od dánského ministra, který je na jednání Rady EU. Pokoj Berlín je o jedno patro výš, než bydlí Paul.</p>
4. karta	<p>Vše, co je pro řešení vašeho úkolu důležité, je na těchto kartách. Pán z pokoje Praha posílá z recepce fax adresovaný francouzskému prezidentovi. Každá instituce je tvořena jinými zástupci členských států. Ve čtvrtém patře je pokoj Londýn. Evropská komise je tvořena 27 komisaři s pětiletým funkčním obdobím. Peter bydlí o patro výš než Anne Marie. Evropská rada a Rada EU zní podobně, ale není to totéž. Susanin šéf zahájil již druhé šestileté funkční období. Černá aktovka obsahuje dokumenty adresované poslancům Evropského parlamentu.</p>
5. karta	<p>Všechny informace jsou pravdivé a mohou být užitečné. Pokojská říkala, že v pokoji se zácloňují nad postelí je ubytovaný někdo, kdo pracuje pro Evropskou komisi. Liftboy viděl pána s černou aktovkou vystupovat ve čtvrtém patře. Susane se v baru zmínila, že jako asistentka auditora kontroluje hospodaření EU a nakládání s prostředky z jejích fondů. Evropská rada je vrcholným orgánem EU a určuje směr jejího rozvoje. Rada EU zastupuje vlády členských zemí, neboť je složena z ministrů vlád, kteří mají v kompetenci projednávané otázky. Každý úředník je ubytovaný na jiném z pěti pater hotelu. Paul je rád, že je ubytován v pokoji nazvaném Brusel, neboť se mu velmi líbí.</p>



PŘÍLOHA 2: OBRÁZKY K AKTIVITĚ



Suite Toscanini / Berlín



Jacques Brel Suite / Stockholm



Sarah Bernhardt Suite / Brusel



Yehudi Menuhin Suite / Londýn



Junior Suite / Praha

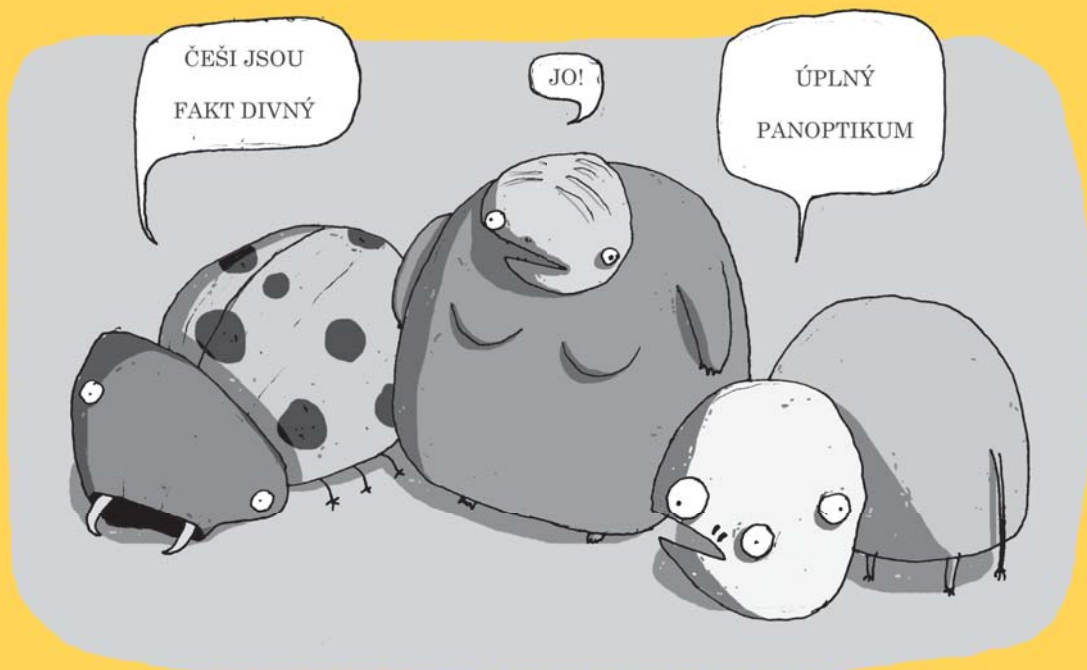



**PRACOVNÍ
LIST**

Instituce či orgán	Kdo v nich pracuje / počet	Kompetence a činnost / délka funkční- ho období	Konkrétní údaje a zajímavosti vztahované k ČR (jména, vývoj, události aj.)
Rada EU			
Evropská komise			
Evropský parlament			
Evropská rada			
Evropský soudní dvůr			
Evropský účetní dvůr			

Vyjmenujte další instituce či orgány a zjistěte jejich kompetence:





CO O NÁS ŘÍKAJÍ

AUTOR: Dalibor Naar



AKTIVITA V KOSTCE:

Studenti vytvoří skupiny (po 2–3) a rozeberou si nakopírované výstřižky z Lidových novin (rubrika Český šok), kde mladí lidé různých národností popisují své dojmy ze svého pobytu v ČR. Úkolem studentů je podrobit názory pisatelů analýze, zkusit přiřadit nakopírované portréty k jednotlivým výpovědím a odhadnout národnost pisatele.



CÍLE AKTIVITY:

➤ ZNALOSTI

- základní orientace – zeměpis Evropy

➤ DOVEDNOSTI

- analýza textů
- vytvoření si vlastního názoru







ČASOVÉ NÁROKY

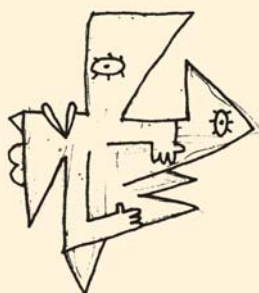
- ⇒ **příprava učitele:**
15 min.
- ⇒ **příprava studentů mimo výuku:**
–
- ⇒ **práce ve vyučování**
45 min.



POMŮCKY

pomůcky, které jsou součástí balíčku:

- ⇒ soubor textů, obrázků
- ⇒ pracovní list



POPIS AKTIVITY

POSTUP PŘI ZADÁVÁNÍ

Studentům rozděleným do týmů rozdáme nakopírované výstřižky s výpověďmi reálných lidí-cizinců (str. 5–7) a pracovní list (str. 3–4).

Zadání je jednoduché:

- ⇒ Prostudujte předložené výpovědi cizinců, kde se vyznávají z toho, co je v českém prostředí překvapilo a co se jim nelíbí.
- ⇒ Vyplňte pracovní list (analyzujte texty a odpovězte na otázky).
- ⇒ Poté přiřaďte či tipněte, k jakému textu náleží která fotografie, jméno a národnost.

VARIANTY AKTIVITY

1. Studenti vyhledají někoho ze svého okolí (příbuzného, známého), kdo pobýval delší čas v cizině (v jiném evropském státě) a udělají s ním krátký rozhovor na téma, čím se Češi liší a co mají stejného. Výstupy z rozhovorů poté prezentují svým spolužákům.
2. Studenti ve skupinkách vypátrají nějakého cizince a požádají ho o krátký text, kde by popsal, čím se Češi nejvíce odlišují od jeho krajanů a co je u Čechů naopak stejné nebo podobné jako v jeho domovině. Sesbírané texty si poté vymění a provedou podobný rozbor, jako je v příloženém pracovním listě (základní varianta).

Obě rozvojové varianty vyžadují více času a především větší důraz na mimoškolní práci. Na druhou stranu se vložená námaha vrací v podobě zážitků z kontaktu s dalšími lidmi. Své dojmy ze zahraničí mohou aktéři rozhovorů dokumentovat na konkrétních zkušenostech a to celé aktivitě dodá na zajímavosti.

SPRÁVNÉ ŘEŠENÍ

Přiřazení fotografií, národností a jmen ke článkům:

- ⇒ 1B Angličan Peter Cornwall
- ⇒ 2G Ir Mairead Brennan
- ⇒ 3D Italka Aurelia Segneri
- ⇒ 4C Slovenka Alexandra Koseková,
- ⇒ 5F Němec Wolfgang Saphir,
- ⇒ 6E Ukrajinka Anna Demčuk
- ⇒ 7A Turek Abbúd Al-Delib



METODICKÉ POZNÁMKY

Odhad, kdo jednotlivé texty psal, je zde jako určitý hravý prvek, který má úkol učinit zajímavějším. Pracujte s tím podle toho, jak na tuto část reagují studenti. V případě, že je dohadování o původcích textů baví, dejte této otázce patřičný prostor v rámci uzavírání aktivity. Napište tipy třeba na tabuli a pak autorství postupně zveřejněte.

Mějte, prosím, na vědomí, že zde nejsou tzv. „správné“ odpovědi na otázky. Jednu a tu samou výpověď budou číst studenti různými očima a jednotlivá vyjádření budou vnímat jinak. V závěrečném shrnutí tedy není nutné a vhodné kontrolovat, jak studenti vyhodnotili pozitivní a negativní dojmy. Spíše se zaměřte na to, jaké myšlenky a úvahy výpovědi cizinců ve studentech vyvolaly.

Hru lze obohatit o výpovědi dalších cizinců – další zajímavé články si můžete stáhnout ze stránek Lidových novin:

➔ http://www.lidovky.cz/ln_ceskysok.asp.

SOUVISLOST STEMATIKOU EU

Aktivita má sloužit jako podnět k diskusi o tom, jak velké jsou rozdíly v kultuře, zvyklostech a mentalitě jednotlivých národů. Toto téma je totiž jednou ze zásadních otázek spojených s Evropskou unií. Mnoho lidí totiž pochybuje o šancích Evropy na integraci a odkazuje na přílišnou různost zapojených společností. Pro mnohé jiné je to naopak o to větší výzva a vnímají pestrost Evropy jako jednu ze stěžejních hodnot.

Popsaná aktivita se snaží uvedené téma zasadit do konkrétní lidské roviny, a může tedy pomoci v tom, aby se debata o „evropské různosti“ nevedla v příliš filosofickém duchu, ale aby vycházela ze snadno uchopitelných potřeb jednotlivců.



**PRACOVNÍ
LIST**

Analyzujte texty (text 01 do kolonky 01 atd.) a odpovězte na otázky.
Poté přiřaďte či tipněte, k jakému textu náleží která fotografie, jméno a národnost.

JMÉNA: Alexandra Koseková, Aurelia Segneri, Wolfgang Saphir, Cairell Brennigan, Anna Demčuk, Peter Cornwall, Abbúd Al-Delib

NÁRODNOSTI: Němec, Ir, Angličan, Turek, Slovák, Ukrajinec, Ital

01**Jméno:****Národnost:**

Je něco, co mu na Češích či životě v Česku vadí a proč?

Je něco, co se mu v Česku líbí?

V čem s autorem ve výpovědi můžete souhlasit a co naopak vnímáte jinak?

foto

02**Jméno:****Národnost:**

Je něco, co mu na Češích či životě v Česku vadí a proč?

Je něco, co se mu v Česku líbí?

V čem s autorem ve výpovědi můžete souhlasit a co naopak vnímáte jinak?

foto

03**Jméno:****Národnost:**

Je něco, co mu na Češích či životě v Česku vadí a proč?

Je něco, co se mu v Česku líbí?

V čem s autorem ve výpovědi můžete souhlasit a co naopak vnímáte jinak?

foto

04

Jméno:**Národnost:**

Je něco, co mu na Čechách či životě v Česku vadí a proč?

Je něco, co se mu v Česku líbí?

V čem s autorem ve výpovědi můžete souhlasit a co naopak vnímáte jinak?

foto

05

Jméno:**Národnost:**

Je něco, co mu na Čechách či životě v Česku vadí a proč?

Je něco, co se mu v Česku líbí?

V čem s autorem ve výpovědi můžete souhlasit a co naopak vnímáte jinak?

foto

06

Jméno:**Národnost:**

Je něco, co mu na Čechách či životě v Česku vadí a proč?

Je něco, co se mu v Česku líbí?

V čem s autorem ve výpovědi můžete souhlasit a co naopak vnímáte jinak?

foto

07

Jméno:**Národnost:**

Je něco, co mu na Čechách či životě v Česku vadí a proč?

Je něco, co se mu v Česku líbí?

V čem s autorem ve výpovědi můžete souhlasit a co naopak vnímáte jinak?

foto



PŘÍLOHY

PŘÍLOHA I: ÚRYVKY

PRO SVÉ PŘÁTELE UDĚLÁTE COKOLIV

01

Na Čechách obdivuji hlavně obětavost a ochotu pomáhat svým přátelům. Vlastně mi připadáte jako jedna velká rodina. Lidé k sobě mají blízko. Uzavíráte pevná a dlouhodobá přátelství, kterými hned tak něco neotřese.

Vzájemně se na sebe můžete spolehnout a když je potřeba, pomůžete si. U nás vztahy fungují trochu jinak. Každý je zodpovědný sám za sebe. Jsme sice vychováváni k otevřenosti a práci v týmu, ale když se dostaneme do problémů, musíme si pomoci sami. Vy svým přátelům v případě potřeby klidně půjčíte všechny peníze, nebo jim poskytnete ubytování ve vlastním bytě.

Také rodinné svazky jsou v Česku stále pevné a projevují se v nich výše uvedené vlastnosti. Babičky bez jakékoli odměny hlídají třeba každý den svá vnoučata nebo své již dospělé děti zabezpečují materiálně. Taková pomoc by ale měla mít své hranice. Jestliže se někdo například rozhodne založit rodinu, měl by být schopný se o ni sám postarat.

Připadá mi nezodpovědné, když si mladí lidé pořídí děti a nechají se finančně zabezpečovat od svých rodičů. Rodiče jim koupí a zařídí byt, zaplatí dovolenou, dávají jim každý měsíc peníze nebo je jinak podporují, přestože jsou sami třeba v důchodu. Sice vaši schopnost pomáhat druhým oceňuji, ale někdy je lepší, když se člověk raději sám postaví na vlastní nohy.

BOJÍTE SE PROJEVIT SVÉ EMOCE

02

Nejvýraznější vlastností Čechů je podle mě uzavřenost. Bojíte se projevovat své sympatie. Neustále se tváříte otráveně, ale když se k vám člověk dostane blíž, zjistí, že uvnitř jste příjemní a vstřícní lidé.

Jenom nějaký čas trvá, než si někoho pustíte k tělu. Když jsem se snažil navázat kontakt s mladými Čechy při procházce večerní Prahou, narážel jsem na nepochopení. Stejně to bylo v baru. Nejste zvyklí bavit se s cizími lidmi, nejspíš je to navíc považováno za společensky nevhodné. Když jsem si ale počkal, až se zába-va rozjede, nestačil jsem se divit, jak přátelští dokážete být.

Co se mi tady velmi líbí, je systém veřejné dopravy. Hlavně pražské metro mě příjemně překvapilo. Vagony jsou nové a čisté, na každé zastávce i ve vagoncích najdete plánky všech tří tras, takže pro cizince není problém se zorientovat. Na přestupních stanicích mi sice trochu vadí davy lidí hrnoucích se na jezdící schody, ale aspoň hned vím, jakým směrem se mám vydat na přestup. Co mě zarazilo, je systém tramvajové dopravy. Asi jsou tu časté výluky, což se dá pochopit, ale chybí mi informace o náhradní dopravě, které nebývají v angličtině. Pokud se snažíte dopátrat se informací o náhradní dopravě od spolucestujících, máte většinou smůlu. Češi totiž stále spěchají, a na dezorientované cizince tudíž nemají čas.



V ZIMĚ JE PRAHA HEZČÍ 03

V Praze jsem už podruhé. Poprvé jsem tu byla před dvěma lety v době letních prázdnin. Praha mě tehdy uchvátila množstvím výstav a kulturních akcí.

Co se mi ale nelíbilo, byly davy spěchajících a zamračených lidí. Bezohledně do sebe vrážíte, aniž byste se omluvili. V jednu chvíli mi dokonce připadalo, že máte na cizince vztek a schválně se k nim chováte hrubě. Jednoho muže – zřejmě obyvatele Prahy – jsem dokonce zahlédla, jak si nespolečensky klestí cestu skupinou turistů tak, že jednoho po druhém odstrkuje. To může zkazit jinak pěkný dojem z dovolené.

Nyní při mém druhém pobytu shledávám atmosféru vaší metropole přátelštější a klidnější.

Až se vrátím domů do Itálie, každému doporučím, aby Prahu navštívil raději v zimních měsících. Mně se tady teď v únoru líbí mnohem víc než v létě. Historické centrum není tak zalidněné a také v galeriích je dost času na rozjímání a klidnou prohlídku.

Myslím, že turisté si dokážou Prahu uživat lépe než Pražané. Vy všechno berete jako samozřejmost, ale já si to tady skutečně vychutnávám. Zvlášť teď v zimě, když je tu relativně klidno a k tomu svítí sluníčko.

Prostě je to taková ideální dovolená.

04

V Čechách oceňuji především spolehlivý systém sociálního zabezpečení. Nemusíte se bát, že se dostanete do finančních nesnází. Stát se o vás v případě potřeby postará.

Stejnou jistotu ale nenabízí rodinné zázemí. Z vyprávění svých kamarádek Češek usuzuji, že tady rodinné vztahy nejsou pevné. Rozvede se tu v průměru 50 procent manželství.

Češi rádi kritizují muslimské rodinné uspořádání, kde všichni musejí poslouchat otce. Ale přála bych vám zažít ten pocit rodinné soudržnosti a jistoty.

Navíc není pravda, že jsou u nás ženy omezené ve svých právech. Žena má své pevné postavení, má jistotu, že jí muž neopustí jen kvůli tomu, že ho přestala fyzicky přitahovat. Naproti tomu česká žena je pod neustálým tlakem. Musí být úspěšná v práci, v péči o domácnost a přitom všem by měla vypadat jako modelka.

Když jsem o tomto problému mluvila s jednou českou dívkou, argumentovala tím, že u nás jsou zase ženy nuceny mít více dětí. Pravda je, že hodnota ženy stoupá s počtem dětí. Ale ženy přece po dětech přirozeně touží a chtějí jich mít co nejvíce! Bývá to právě žena, kdo přemlouvá svého muže, aby se rodina dále rozrostla.

SNAŽÍTE SE VYDĚLAT ZA KAŽDOU CENU

05

Strávil jsem několik příjemných dní léčebným pobytem v Mariánských Lázních. Úroveň služeb jsem ale zklamán. Bohužel musím potvrdit, že Češi nemají velký smysl pro čest a pořádek. Snažíte se na svých návštěvnících co nejvíc vydělat, na jejich spokojenosti vám nezáleží.

Úroveň ubytování, stravování i ostatních poskytovaných služeb se asi od dob socialismu moc nezměnila. Dal jsem si v rámci oběda polévku, měl to být silný hovězí vývar. Místo vývaru jsem dostal trochu vlažné vody ochucené maggi. Následovala svičková omáčka s knedlíky a brusinkami a opět jsem cítil snahu dosáhnout co největšího efektu za co nejméně peněz. Knedlíky nakrájené na půlcentimetrové plátky, místo brusinek lžička marmelády, na ní pusinka umělé šlehačky. Chtěl jsem si spravit chuť dezertem a objednal si palačinky s karamellem. Byly studené a místo karamelu na nich byl levný topping.

Podobné je to i s bydlením. Pokoje jsou malé, v koupelně se skoro nepohnete a vana je tak titěrná, že může sloužit jako sprchový kout. Nepříjemné také je, že se tady za všechno dopláci. Čekal jsem, že když si zaplatím bydlení, budu mít v ceně například i parkování. Z toho všeho mohu vyvodit jediný závěr: snažíte se zkrátka vydělat za každou cenu.

JSME MNOHEM OTEVŘENĚJŠÍ

06

Tady v Česku si každý „hrabe na svém písečku“. Je velký rozdíl mezi lidmi ze západních a východních Čech, resp. z Moravy. Například lidé z Ostravy mně přišli mnohem přátelštější a mají podobnou povahu jako my.

Naopak u lidí ze západu nepoznáš, jaký člověk je, co si myslí nebo co cítí. Navíc na mě působili, že se bojí lidí z východní Evropy.

Sympatická je mi vaše svoboda v názorech a postojích. Klidně si na sebe můžete obléknout cokoli a nikdo se na vás nebude divně koukat. Taky se mi líbí, jak jste zvyklí sdružovat se s přáteli v hospodách. My si koupíme pivo a jdeme domů nebo do parku. A máte výborné pivo. Vždy když se vrátím domů, nemůžu přijít našemu pivu na chuť.

Líbí se mi česká města, hlavně Brno. Když mám špatnou náladu, tak mi stačí projít se centrem města nebo si zajít někam do parku a hned je mi líp. Na druhou stranu co se přírody týče, tak u nás nejsou žádné zákazy a příkazy, kde se smí stanovat. Jednoduše někam přijdu, postavím stan a nikdo mě nevyhazuje.

Češi jsou mnohem zdvořilejší. Při vstupu do obchodu je u vás běžné, že pozdravíte. Ale když se vrátím domů a řeknu v obchodě „dobrý den“, tak se na mě všichni divně dívají.

KAM VŠICHNI TAK MOC TELEFONUJETE?

07

Na první pohled mě na Čechích zaujala jedna věc - mobilní telefon. Vlastní ho tady skoro každý a mám dojem, že skoro neustále někam voláte. Kam pořád všichni telefonujete?

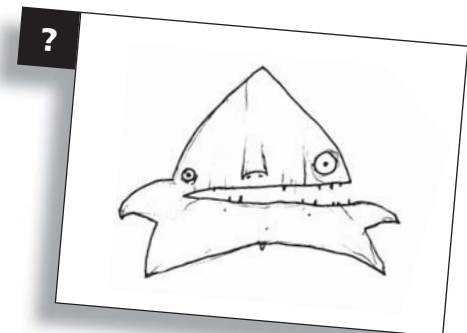
Fenomén mobilních telefonů je rozšířený všude po světě, ale podle mě je nejrozšířenější právě v Česku. Ani v Německu, ani v Británii jsem neviděl tolik volajících na ulici.

Kdybych od dětství nežil v Německu, asi bych se na to dnes díval jinak, ale musím vám složit dvě velké poklony. První z nich se týká vašich žen a dívek - jsou opravdu krásné. Druhá poklona patří vašemu smyslu pro humor. Přátelé, které jsem v Česku získal, mi říkali, že se tu člověk musí narodit, aby pochopil český humor, ale já si myslím, že to není pravda. Jsem nadšený z toho, jak umíte brát věci kolem vás i sebe samé s nadhledem, jak si umíte dělat legraci i ze sebe. To jsem nikde ve světě v takové míře nezažil.

A ještě jedna věc se mi u vás líbí: lidová hudba. Každá země má svoji typickou muziku, která někdy překročí hranice - celosvětově oblíbená je třeba irská -, a já se musím přiznat, že se mi moc líbí české lidové písničky, i když mezi mladými lidmi nejsou zrovna oblíbené. Ale já to tak skutečně cítím.



PŘÍLOHA 2: OBRÁZKY K AKTIVITĚ





MULTIKVIZ

AUTOR: Eva Slejšková



AKTIVITA V KOSTCE:

Multikviz je sestaven z několika částí, které procvičí a rozšíří znalosti o Evropské unii. Studenti pracují samostatně nebo v týmu. I. část nabízí 3 odpovědi k výběru, ve II. části se na otázky odpovídá bez nápovědy, III. část prověřuje znalosti přiřazením správných informací k jednotlivým členským zemím, IV. část pracuje se znalostmi státních vlajek a V. část se zaměřuje na podrobnější znalosti o jedné z členských zemí. Jednotlivé aktivity mají různou časovou dotaci a způsob získávání bodů, což celku přidává na pestrosti. Celý multikviz je zpracován ve dvou stupních obtížnosti (pro gymnázia a ZŠ).



CÍLE AKTIVITY:

➤ ZNALOSTI

- informace o Evropské unii – uspořádání, historie
- informace o jednotlivých zemích EU

➤ DOVEDNOSTI

- naučit se pracovat s internetovými stránkami o EU
- využití naučených informací o EU v souvislostech
- uplatnění všeobecných znalostí v souvislostech
- spolupráce v týmu







ČASOVÉ NÁROKY

- **příprava učitele:**
15 min.
- **příprava studentů mimo výuku:**
30 min. –2 hod. dle variant
- **práce ve vyučování**
15 min. –2 hod. dle variant



POMŮCKY

pomůcky, které jsou součástí balíčku:

- část I.
- část II.
- část III.
- část IV.
- část V.
- pracovní list 1 (k části III.)
- pracovní list 2 (k části IV.)
- příloha 1 – mapa
- příloha 2 – bodovací jednotky (eura)

pomůcky, které je třeba dále připravit:

- pastelky na vybarvení vlajek
- nakopírované mapky, vlajky
- papíry, tužky
- rozstříhané lístečky – eura
- kartičky s čísly
(pro losování otázek v části I. a II.)



ZDROJE A ODKAZY

- www.evropa.eu
- www.euroskop.cz
- www.irsko-aktualne.cz



POPIS AKTIVITY

MOTIVACE

Multikviz můžete uvést tím, že nejen naše republika, ale celá Evropa potřebuje pro svůj rozvoj vzdělané občany, a teď nastává jedna z možností, jak znalosti prověřit a získat další. Můžete jako učitel vytvořit kulisu například televizního kvizu, ve kterém měří své „síly“ několik týmů.

VLASTNÍ POPIS

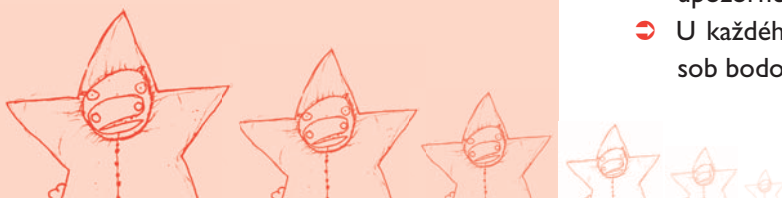
Aktivita Multikviz pomůže zajímavě procvičit naučené znalosti v souvislostech, a podnítit k dalšímu hledání informací a učení se.

Většina otázek byla sestavena s ohledem na webovou stránku (viz Odkazy a zdroje), kde je k nalezení mnoho informací, přehledně seřazených a sdílených čtivou formou.

Multikviz je vytvořen tak, aby byl pestrý co se týče okruhů znalostí i forem jejich prověřování. Jednotlivé části jsou za sebou promyšleně řazeny tak, aby celek působil kompaktně. Doporučujeme tedy navržené pořadí (včetně časových dotací a způsobů bodování) zachovat. Pokud se rozhodnete využít jen jednotlivé části, což je jistě výhodné z časového hlediska nebo jako rychlá aktivní forma pro procvičení dané látky o EU, najdete doporučení k zacílení v oddílu Varianty (viz Metodické poznámky).

POSTUP PŘI ZADÁVÁNÍ

- Rozdělte studenty do týmů po 3–6 (pokud nebudou pracovat samostatně – viz Varianty).
- Aby jednotliví členové cítili spoluzodpovědnost za svůj tým, doporučujeme je rozdělit do týmu ještě před samotným kvizem a zadat jako domácí přípravu prostudování webových stránek nebo jiných zdrojů o EU (pokud ještě učební látka nebyla dostatečně probrána).
- Během kvizu si tým za správné odpovědi vždy vyžádá příslušné body – doporučujeme např. kartičky s eury (jsou v příloze 2, kde 1b = 1euro), které si bude sám opatrovat. Je možné v průběhu po jednotlivých částech ohlašovat, kolik má který tým bodů (pokud se k tomu rozhodnete, upozorněte na to studenty na začátku kvizu).
- U každého úkolu sdělte časovou dotaci a způsob bodování, které jsou v každé části jiné.



- V části I. a II. nemusíte využít všechny otázky. Je jich 15, aby pro jednu třídu (např. při 5 týmech po 6 lidech) vyšly na každý tým maximálně 3 otázky. Pokud byste chtěli absolvovat aktivitu jako celek, pak doporučujeme využít 2 otázky pro tým, aby studenti nebyli unavení již na začátku a vyzkoušeli si i další částí.



METODICKÉ POZNÁMKY

- **POZOR!** – aby aktivita proběhla úspěšně, předpokládáme, že studenti již mají za sebou probranou látku o EU. Jinak je potřeba, aby se připravili pomocí samostudia například na již zmíněných webových stránkách. Na nich získají znalosti efektivně, stránky jsou přehledné, čtivé a s fotografiemi. Zároveň kromě jiných materiálů mohou webové stránky posloužit jako doplnění znalostí po absolvování kvizu.
- Pokud využijete kviz jako znalostní soutěž mezi týmy, pak rozhodně nedoporučujeme výsledky známkovat.
- U různých odpovědí jsou ještě další informace v závorce, ty jsou jen jako doplnění znalostí (pro správnou odpověď nejsou vyžadovány).
- Hodně hlídejte čas a strukturovanost, aby se kviz zbytečně neprodlužoval.

VARIANTY:

Pokud vám nebude vyhovovat naše varianta, je potřeba, abyste se rozhodli, jak Multikviz zacílíte právě vy a na čem vám bude nejvíce záležet – tím vytvoříte pro vaše potřeby jedinečnou variantu. Nabízíme úpravu kvizu ve 4 směrech:

1. z hlediska částí kvizu:

- využití celého kvizu
- jednotlivých částí samostatně (I. nebo II...)
- nebo si vybrat z různých částí jen jednu otázku (např. I.–I, III. – jen některé části, IV. – jedna vlna apod.)

2. z hlediska spolupráce studentů

- v týmu (3–6)
- ve dvojicích
- bez spolupráce – jednotlivci

3. z hlediska zadávání otázek

- všichni odpovídají na stejné otázky
- každý si losuje svoji otázku

4. z hlediska odpovědí na otázky (času a bodů)

- je určen pevný časový limit na odpověď
- není určen pevný časový limit na odpověď
- když jeden tým neodpoví, má/nemá možnost odpovědět jiný tým
- za správnou odpověď je/není stabilní počet bodů (i při variantě možnosti odpovědi dalšího týmu)
- za špatnou odpověď je/není odpočet bodů (i při variantě možnosti odpovědi dalšího týmu)

MULTIKVIZ – ČÁST I.

Otázky s nabídnutými možnostmi

POPIS AKTIVITY

Po přečtení zadání si tým vybírá správnou odpověď ze 3 nabízených.

Čas: Na zodpovězení otázky po přečtení variant je 1 min.

Body: Za správné zodpovězení jsou 2 body. Můžete omezit, kolikrát budou nabízené varianty zopakovány (minimálně však 1x).

Doporučujeme, aby si tým vylosoval číslo otázky sám (kartičky s čísly je potřeba předem připravit).

Pozn. pro zadávajícího: pokud jsou někde informace v závorce, jedná se o doplňující informace, které nejsou vyžadovány jako správná odpověď, ale je dobré je studentům sdělit, protože napomáhají k pochopení souvislostí.

1. Evropská unie vyhlásila rok 2006 jako:

- Evropský rok mobility pracovníků
- Evropský rok informační gramotnosti
- Evropský rok za ženská práva

2. Přímo voleným demokratickým orgánem, vyjadřujícím politickou vůli občanů Evropské unie, je:

- Rada EU
- Evropská komise
- Evropský parlament

3. V roce 2007 mezi členské země EU nepatřilo:

- a) Slovinsko
- b) Norsko
- c) Slovensko

4. Evropský parlament je volen na:

- a) 3 roky
- b) 5 let
- c) 1 rok

5. Datum 1. května 2004 je významné, protože:

- a) Česká republika se stala členem EU
- b) ve 12 členských zemích začala platnost eura
- c) do čela Evropské komise byl jmenován Romano Prodi

6. Tzv. tři pilíře evropské integrace jsou:

- a) vlajka, heslo a měna EU
- b) tři zákony, které musí všechny členské státy dodržovat
- c) tři oblasti zájmu států sdružených v EU

7. Kolik členských zemí měla v roce 2006 Evropská unie?

- a) 20
- b) 25
- c) 10

8. Den Evropy připadá podle oficiálního počátku EU na:

- a) 9. května (1950)
- b) 8. června
- c) 10. září

9. Rakousko a Švédsko přistoupilo k EU v roce:

- a) 2004
- b) 1973
- c) 1995

10. V Evropské hymně je použita melodie z:

- a) Bartókova „Concertina“
- b) Beethovenovy „Ódy na radost“
- c) ze současné popové scény

11. Smlouva o Evropském společenství uhlí a oceli je známá také jako:

- a) Pařížská smlouva
- b) Maastrichtská smlouva
- c) Schumanova deklarace

12. Tzv. zelené a bílé knihy jsou:

- a) knihy, ve kterých jsou popsána ohrožená krajinná území v EU
- b) knihy popisující aktuální problémy, návrhy řešení a souhrn opatření
- c) knihy popisující symboly EU, které je nutné dodržovat

13. Ihned po vstupu České republiky do EU byl pro české občany otevřen pracovní trh:

- a) z původních členských států pouze ve Velké Británii, Irsku a Švédsku
- b) ve všech členských státech
- c) ve všech zemích kromě Německa a Itálie

14. Euro jako symbol používá stylizované řecké písmeno epsilon, odrážející evropský charakter měny. Co symbolizuje dvojitá vodorovná čára uvnitř tohoto písmene?

- a) jednotu a rozmanitost
- b) stabilitu nově vznikající měny
- c) podobnost dolaru

15. Mezi hlavní úkoly Evropské komise patří

- a) určovat směr pro členské státy
- b) účast při schvalování zákonů, rozpočtu aj.
- c) příprava návrhu zákonů, dohlížení nad plněním smluv aj.

Otázky pro ZŠ**1. Kolik států je v Evropské unii?**

- a) 20
- b) 27
- c) 17

(Poznámka: tento kvíz je sestavován v roce 2007; v následujících letech se může počet států změnit.)

2. Která z následujících zemí používá euro?

- a) Česká republika
- b) Velká Británie
- c) Španělsko

3. Která z následujících není institucí Evropské unie?

- a) Evropská komise
- b) Rada Severoatlantické aliance
- c) Rada ministrů

4. Do Evropské unie vstoupilo ve stejném roce jako ČR také...

- a) Slovensko
- b) Turecko
- c) Francie

5. Mezi oficiální jazyky EU patří...

- a) irština
- b) esperanto
- c) ruština

6. Euratom je...

- a) prvek se 46 neutrony a 51 elektrony
- b) soubor nejnovějších evropských vojenských technologií
- c) instituce EU, která kontroluje výzkum jaderné energie v členských zemích

7. Komisaři Evropské komise pocházejí z...

- a) Německa, Francie a Itálie
- b) každý z jiné členské země
- c) pouze ze zakládajících členů EU

8. Tzv. Schengenská smlouva se týká

- a) volného pohybu osob, kapitálu, zboží a práce v zemích EU
- b) počtu dobytka, které může vlastnit občan unie
- c) otázky společné daňové politiky členských států EU

9. Evropské společenství uhlí a oceli vzniklo po:

- a) sepsání Varšavské smlouvy
- b) Kubánské krizi
- c) druhé světové válce

10. V Evropské hymně je použita melodie z:

- a) písně od ABBA „Wheel of Fortune“
- b) Beethovenovy „Ódy na radost“
- c) Písně práce

11. Evropská ústava

- a) nebyla zatím schválena
- b) byla schválena v roce 2004
- c) byla schválena v roce 1979

12. Pro překročení hranic do Německa, Rakouska, Polska anebo Slovenska

- a) potřebujeme cestovní pas
- b) stačí nám občanský průkaz
- c) musíme mít doporučení od Evropského Ombudsmana

13. Kde má Evropská komise svou hlavní budovu?

- a) v Bruselu
- b) v Paříži
- c) v Helsinkách

14. Kolik hvězd je znázorněno na vlajce Evropské unie?

- a) 15
- b) 12
- c) tolik, kolik je aktuální počet členských států

15. Mezi zakladatele Evropské unie patří:

- a) Edward Beneš
- b) Charles de Gaulle
- c) Jean Monnet

MULTIKVIZ – ČÁST II.

Otázky bez nápovědy

POPIS AKTIVITY

Studenti odpovídají na otázky, tentokrát nemají žádnou možnost nápovědy.

Čas: Na zodpovězení otázky je po přečtení 45 s.

Body: Každá správná odpověď je za 4 body.

Doporučujeme, aby si tým vylosoval číslo otázky sám. Můžete využít kartičky z části I.

Tip: Část II. navrhujeme zpestřit tak, že pokud tým, který je na řadě, neodpoví dobře, může odpovědět jiný tým(y). Avšak pozor, pokud ani jeho odpověď nebude správná, ztrácí 1 bod. Je potřeba vyřešit, jak se týmy mohou hlásit o tuto druhou odpověď – teoreticky mohou chtít odpovědět všechny zbývající týmy. Navrhujeme buď rychlý los nebo rychlou „minisoutěž“ – např. kdo rychleji vloží jednou

rukou 10 sirek do krabičky od sirek (doporučujeme krabičku s vlajkou EU, opravdu existuje :-).

Pozn.: Otázky na konci označené * jsou těžší, doporučujeme je losovat zvlášť a rovnoměrně rozložit mezi týmy. U otázky písmene I. je potřeba vždy aktuálně upravit dle daného roku.

A. Po jak dlouhé době se jednotlivé členské státy střídají v předsednictví Rady EU?

6 měsíců

B. Vyjmenujte aspoň 3 základní instituce EU:

Evropská komise, Evropský parlament, Rada EU, Evropská rada, Evropský soudní dvůr, Evropský účetní dvůr (toto je 6 podstatných, jsou i další)

C. V jakém orgánu jsou zastoupeni jednotliví ministři vlád členských zemí?

Rada EU

D. Co je označováno za „eurozónu“?

Označení pro státy EU, kde platí společná měna euro (ne všechny státy jsou jejími členy)

E. Která smlouva změnila název Evropského hospodářského společenství na „Evropské společenství“?

Slučovací smlouva (podepsána 1965, vstoupila v platnost 1967) sloučení Euratom, EHS, ESUO

F. Kde sídlí Evropský soudní dvůr?

V Lucemburku

G. Které státy v roce 2005 odmítly v referendu Evropskou ústavu?

Francie a Nizozemí

H. Regionální politika EU slouží především k vyrovnání sociální a ekonomické úrovně regionů v EU. Od jakého parametru se odvíjí výše pomoci v rámci EU?

Od výše průměru HDP (hrubý domácí produkt) na osobu

I. Která z členských zemí nyní předsedá EU? (Nutné vždy aktuálně ověřit!)

V I. pololetí 2007 je to Německo, v 2. pololetí 2007 Portugalsko, v I. pololetí 2008 Slovinsko

J. Vyjmenujte alespoň 3 státy, které byly do EU přijaty ve stejný čas jako Česká republika.

Slovensko, Polsko, Maďarsko, Estonsko, Litva, Lotyšsko, Slovinsko, Kypr, Malta (tyto jsou všechny)

K. Co je na jedné a co je na druhé straně mince eura? *

Mince mají pro všechny země jednu stejnou (tzv. evropskou) stranu s uvedením hodnoty a druhá strana (tzv. národní) je v jednotlivých zemích různá.

L. Proč je na vlajce EU 12 hvězd? *

Hvězd je dvanáct, protože číslo dvanáct je tradičním symbolem dokonalosti, úplnosti a jednoty. Počet hvězd nemá souvislost s počtem členských států.

M. Co je to proces ratifikace? *

Proces schvalování smlouvy či zákona, tzn. vývoj mezi podpisem dokumentu a jeho vstupu v platnost.

N. Co je to Natura 2000? *

Soustava území chránících nejvíce ohrožené druhy rostlin, živočichů a přírodní stanoviště na území EU (v ČR je navrženo 805 území, tj. 9,6 % státu).

O. Vysvětlete, co v rozhodovacích procesech evropských institucí znamená konsensus. *

Jednohlasná shoda (jedná se o náročný způsob rozhodování, kdy přijetí určitého návrhu závisí na souhlasu všech zúčastněných).

Otázky pro ZŠ

A. Vyjmenujte alespoň tři ze šesti zakladatelských států EU

Všech šest: Francie, Německo, Itálie, Belgie, Holandsko, Lucembursko

B. Který český politik zastává v Evropské komisi post komisaře pro zaměstnanost, sociální věci a rovné příležitosti?

Vladimír Špidla

(Poznámka: kvíz je sestavován v roce 2007; v následujících letech se může komisař změnit.)

- C. Vyjmenujte aspoň 2 základní instituce EU.**
Evropská komise, Evropský parlament, Rada EU, Evropská rada, Evropský soudní dvůr, Evropský účetní dvůr (toto je 6 podstatných, jsou i další)
- D. Co je označováno za „eurozónu“?**
Označení pro státy EU, kde platí společná měna euro (ne všechny státy jsou jejími členy).
- E. Popište zobrazení alespoň jedné strany mince euro.**
Mince mají pro všechny země jednu stejnou (tzv. evropskou) stranu s uvedením hodnoty a druhá strana (tzv. národní) je v jednotlivých zemích různá.
- F. Řekněte pozdrav alespoň ve čtyřech oficiálních jazycích EU.**
Hello, ahoy, hallo, buenos dias atd.
- G. Kde sídlí Evropský soudní dvůr?**
V Lucemburku
- H. K čemu slouží tzv. Strukturální fondy?**
Snižují rozvojové rozdíly mezi regiony EU.
- I. Vyjmenujte alespoň tři evropské řeky, které neprotékají a neprocházejí Českou republikou.**
Dunaj, Loira, Pád, atd.
- J. Jaké jsou barvy na vlajce EU?**
Modrá a žlutá
- K. Kolik občanů žije v Evropské unii (zaokrouhleno na stamilióny)?**
485,5 milionů
- L. Která z členských zemí nyní předsedá EU? (Nutné vždy aktuálně ověřit!)**
V I. pololetí roku 2007 je to Německo. Další pořadí: 2/2007: Portugalsko, 1/2008: Slovinsko)
- M. Vyjmenujte alespoň 2 země EU, které jsou monarchiemi (zastupuje je král anebo královna).**
Anglie, Švédsko, Španělsko, Dánsko, Holandsko

- N. Jaké je celoevropské telefonní číslo celoevropského záchranného systému?**
112 (platí i pro Českou republiku)

- O. Řekněte vlastními slovy, co znamená výraz „evropská integrace“.**
Volně řečeno: snaha států Evropy více a více navzájem spolupracovat

MULTIKVIZ – ČÁST III.

Správné přiřazení informací k jednotlivým členským státům

POPIS AKTIVITY

K dispozici je Mapa (viz Příloha I), kde jsou zakresleny členské země EU (k datu 1. 1. 2007) a na Pracovním listu I jsou údaje (různého charakteru), které je potřeba přiřadit k jednotlivým zemím. Mapku i Pracovní list obdrží každý tým. (Na straně I I najdete Pracovní list I pro střední školy, na straně I 2 pak pro školy základní.)

Úkol je sestaven tak, aby ke každému členskému státu připadla právě jedna odpověď. Všechny nabízené varianty tudíž někam patří a žádná nemůže zbyť (i kdyby některá mohla teoreticky patřit k více státům, nakonec musí patřit ke každému státu právě jedna). Některé vazby jsou jednoduché, u některých je potřeba více přemýšlet či pro správnou dedukci už mít část úkolu splněno.

V daném časovém rozmezí pravděpodobně tým nestihne přiřadit úplně všechny. Pokud byste část III. využívali samostatně, dejte na splnění víc času (alespoň 20 min).

Čas: Důležité je, aby na úkol byl stanoven časový limit. Doporučujeme pro týmy 10–15 min. dle aktuální situace ve vaší třídě.

Body: Za každé správné přiřazení jsou 3 b. Za špatné přiřazení se odečítá 1 b. Pokud po uplynutí časového limitu zůstává nepřiřazených ≥ 7 údajů, odečte se týmu 10 b.

Správné odpovědi najdete na straně 13 za Pracovními listy I.

Tip: Správné vazby mohou studenti zapisovat do tabulky nebo do mapky k jednotlivým státům.

MULTIKVIZ – ČÁST IV.**Vybarvení vlajek 3 členských států****POPIS AKTIVITY**

Úkolem studentů je správně vybarvit vlajky (Pracovní list 2). Zvolili jsme obrys vlajky, který je sice stejný pro vybrané 3 členské státy, ale barvy jsou jiné.

Čas: na splnění úkolu jsou 2,5 minuty.

Body: Za každou jednotlivou vlajku se správnými barvami obdrží tým 2 b. Zvládne-li mít dobře všechny tři, obdrží 10 b.

Instrukce: Při tomto úkolu by studenti určitě neměli využívat knih, internetu, mobilů apod., odpovědi musí zkompletovat bez pomůcek.

K vybarvení nabídněte všechny pastelky, ne jen ty, které budou využity na vlajky! Také nezapomeňte na dostatek setů pro všechny týmy, aby některý tým nebyl znevýhodněn.

Správné odpovědi**(pruhy v pořadí od shora dolů):**

- Rakousko – červená, bílá, červená
- Lucembursko – červená, bílá, modrá
- Maďarsko – červená, bílá, zelená

MULTIKVIZ – ČÁST V.**Poznej, o jaký členský stát se jedná****POPIS AKTIVITY**

Jedná se o závěrečný úkol, který je vymyšlen tak, aby kvíz měl na konci tu správnou gradaci. Díky sázkám na vlastní schopnosti a systému bodování totiž ještě může zamíchat závěrečným pořadím.

- Studenti z postupně sdělovaných informací musí poznat, o který členský stát se jedná (jde celou dobu o tentýž stát).
- Čím dříve odpoví, tím více bodů může získat. Ale POZOR! – každý tým může odpovědět během všech kol jen jednou!
- Je připraveno 7 kol. Postupně se v každém kole sděluje jedna či více informací o daném státu (informace o státu nejsou známy všechny najednou!). Po každém kole může tým sdělit písemně svoji odpověď, pokud si je jistý (či riskuje), o jaký stát se jedná.

- Odpoví-li špatně, nezíská v tomto úkolu žádné body (ani se žádné neodečítají) a případná sázka mu propadá.
- Každý tým se musí úkolu zúčastnit a v některém z kol odpovědět (tzn. v posledním kole již musí odpovědět).
- Odpověď (tip, o který členský stát se jedná) se vždy odevzdává napsaná na papíře, který se přeloží, aby odpověď nebyla vidět. Učitel na papír napíše číslo kola, ve kterém tým odpověděl (papír je též označený názvem týmu).
- POZOR! – správná odpověď se hned nesděljuje! Učitel odpovědi přečte veřejně všechny najednou až po posledním kole a teprve pak přidělí body.

Poznámka: Během úkolu nesmí studenti využívat žádných pomůcek. Mohou pouze diskutovat ve svých týmech a spojit tak své znalosti dohromady. Upozorněte je také, aby se při diskusi vyvarovali toho, že je ostatní týmy uslyší.

Čas: Vždy po přečtení instrukce se začne měřit čas, ve kterém je možné odevzdat odpovědi. Je dobré ho vymezit jasným signálem (budík, zvonek aj.). Doporučujeme zvolit rozmezí 30 s–1 min, dle aktuální situace ve vaší třídě.

Body a sázka: V následující tabulce je ukázáno, jak velký násobek své sázky získají týmy podle toho, v jakém kole odpovědí (v případě, že si nevsadí, viz Poznámka na následující straně).

Tabulka násobků, při správném zodpovězení

kolo	násobek (N)
I.	7
II.	6
III.	5
IV.	4
V.	3
VI.	2
VII.	1

Sázka: Sázka se uzavírá před započítáním úkolu, každý tým má tedy možnost si vsadit 1x za celý úkol.

Pravidla sázky:

- A. Vsadit lze maximálně 1/2 bodů, které do té doby tým získal. Tyto body (kartičky s eury) před započítáním úkolu odevzdají týmy svému učiteli.
- B. Při špatné odpovědi se nic neodečítá, ale sázka propadá (například vsadí-li tým 5 euro = bodů, tak o ně nenávratně přichází).
- C. Sázet lze pouze celá eura = body.

Počítání bodů za poslední část je následující: počet vsazených bodů vynásobíme násobkem daného kola, ve kterém tým odpověděl (např. tým vsadil 15 bodů a odpověděl správně po třetím kole, získává tedy $15 \times 5 = 75$ bodů)

Poznámka: Pokud si tým vůbec nevsadí (usoudí, že to pro jeho situaci není z jakéhokoliv důvodu dobré či možné), nenásobí se číslem nula (to by postrádalo smysl), nýbrž jsme pro tento případ zvolili násobení číslem 1.

Informace o členské zemi EU, které jsou postupně učitelem čteny (informace může být navíc zopakována max. 2×):

I. KOLO

Jedná se o republiku, jejíž hlavou je prezident. V případě, že se o úřad prezidenta uchází více než jeden uchazeč, je prezident volen přímým lidovým hlasováním.

II. KOLO

- ➔ V I. polovině roku 2004 předsedal stát EU.
- ➔ Počet obyvatel je 3,8 mil.
- ➔ Měnou je euro.

III. KOLO

Nejchladnějšími měsíci jsou leden a únor, kdy se průměrné denní teploty pohybují v rozmezí 4–7° C; mezi nejteplejší měsíce se řadí červenec a srpen, kdy průměrné teploty dosahují 14–16° C.

Ke známým rčením patří:
„V hospodě nikdy neprší.“

IV. KOLO

- ➔ Stát vstoupil do EU v roce 1973.
- ➔ V zemi se uznávají 2 jazyky.
- ➔ Specialitou je horká káva, ochucená whiskou, s cukrem a lžící horké smetany.

V. KOLO

Důležitým prvkem kulturního života byla vždy hudba. Zemi proslavili například U2 (čti jútů), Enya či The Cranberries (čti krenberís).

VI. KOLO

Jezdí se po levé straně vozovky. Obyvatelé milují pivo, nejznámější je značka Guinness.

Klima země je ovlivňováno teplým Golským proudem a převládajícími jihozápadními větry, přicházejícími od Atlantického oceánu.

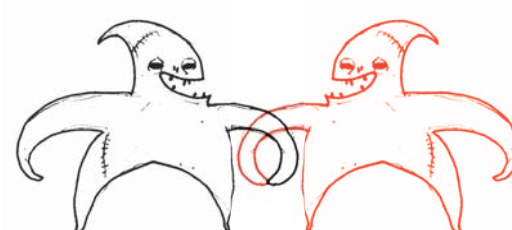
VII. KOLO

Je to ostrov. Hlavní město začíná na písmeno D.

SPRÁVNÁ ODPOVĚĎ :

Jedná se o členský stát **Irsko**.

Mnoho informací o této zajímavé zemi je možno najít na www.irsko-aktualne.cz.





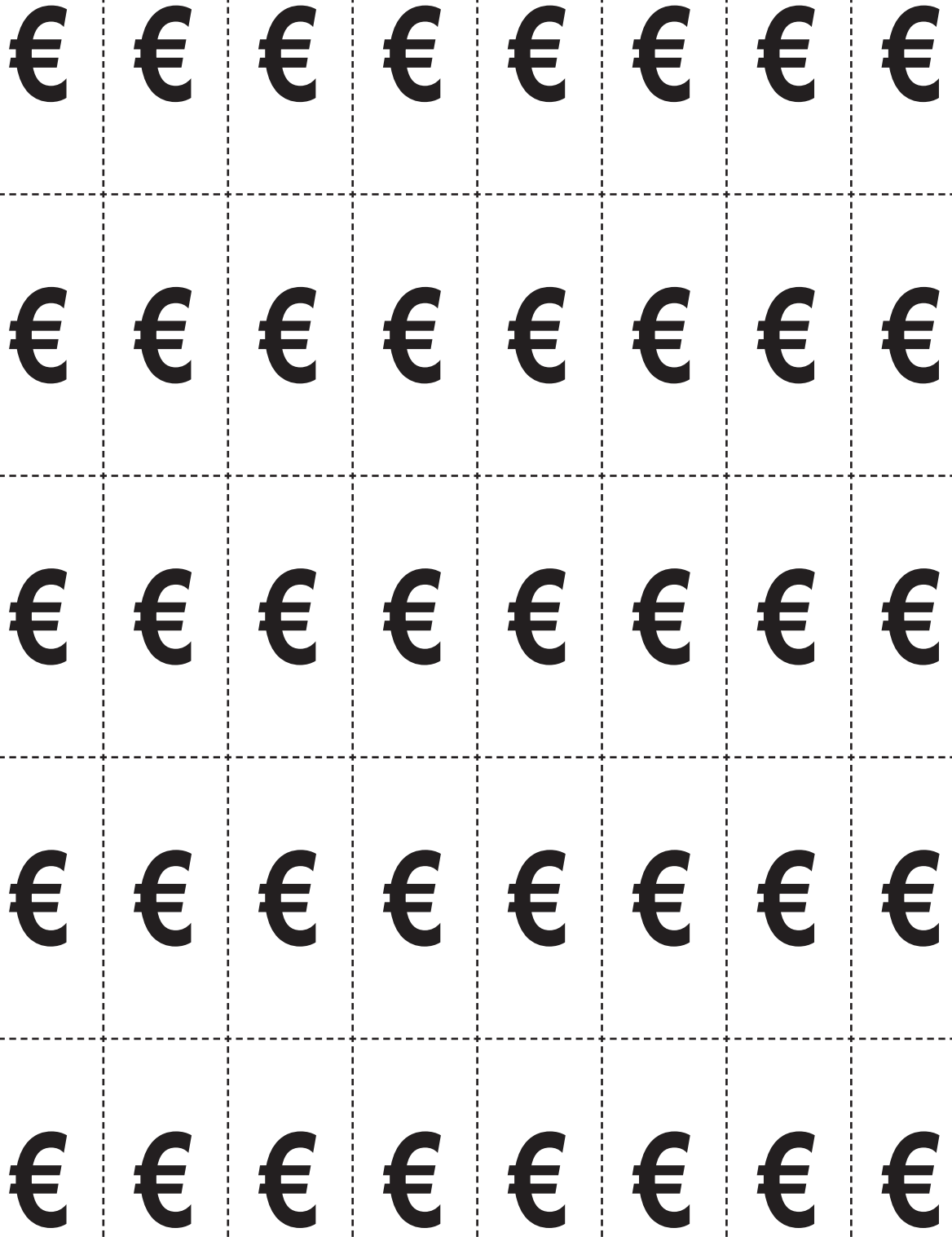
PŘÍLOHY

PŘÍLOHA I: MAPA





PŘÍLOHA 2: KARTIČKY S EURO





PRACOVNÍ LIST I PRO SŠ

číslo	k přiřazení	správná odpověď
1.	Niels Bohr (Bohrův model atomu)	
2.	dopravní prostředky jezdí po levě straně vozovky	
3.	zakládající člen EU, počet obyvatel 395 000	
4.	hurling, galský fotbal	
5.	forint	
6.	Nokia	
7.	Sigmund Freud	
8.	Rembrandt	
9.	skupina Abba	
10.	... liška řekla: „Tady je to mé tajemství, úplně prostinké: správně vidíme jen srdcem. Co je důležité, je očím neviditelné.“	
11.	slavný mořeplavec Vasco da Gama (tři cesty do Indie)	
12.	„tere hommikust“ (znamená „dobré ráno“)	
13.	je sousedem Estonska	
14.	olympiáda 2006	
15.	kontaktní čočka	
16.	Vilnius	
17.	teorie relativity	
18.	typický je šopský salát	
19.	ostrov ve Středozemním moři, kde se mluví řecky a turecky	
20.	flamengo	
21.	vstup do EU ve stejný den jako Česká republika	
22.	hora Triglav	
23.	Ílias a Odysea	
24.	Solidarita, Lech Walesa	
25.	halušky s brynzou	
26.	jazyky: francouzština, holandština, němčina	
27.	kníže Dracula	

PRACOVNÍ LIST I PRO ZŠ

číslo	k přiřazení	správná odpověď
1.	Lego	
2.	královna	
3.	velkovévodství	
4.	den Sv. Patrika	
5.	kníže Drákula	
6.	Nokia	
7.	Wolfgang Amadeus Mozart	
8.	fotbalový klub Ajax	
9.	Astrid Lingrenová	
10.	Eiffelovka	
11.	Azory, Madeira/Manuel Barroso	
12.	sousedí s Ruskem a Lotyšskem	
13.	Riga	
14.	Leonardo da Vinci	
15.	nejvyšší hora země má 1602 m	
16.	vstup do EU 1.1. 2007	
17.	Oktoberfest	
18.	sídlí zde Evropská komise a Evropský parlament	
19.	ostrov ve Středozemním moři, kde se mluví řecky a turecky	
20.	toreádoři	
21.	středověký řád rytířů kdysi vlastnil tento ostrov	
22.	od 1. 1. 2007 měna euro	
23.	Zeus, Afrodita, Odysseus	
24.	papež Jan Pavel II.	
25.	halušky s brynzou	
26.	Vilnius	
27.	Uhry	

**SPRÁVNÉ ODPOVĚDI K ČÁSTI III.
(PRACOVNÍ LIST I)****Pro SŠ**

1. Dánsko
2. Velká Británie
3. Lucembursko
4. Irsko
5. Maďarsko
6. Finsko
7. Rakousko
8. Nizozemí
9. Švédsko
10. Francie (Malý princ, francouzský spisovatel Antoine de Saint-Exupéry)
11. Portugalsko
12. Estonsko
13. Lotyšsko
14. Itálie
15. Česká republika (vynálezce Otto Wichterle)
16. Litva
17. Německo (autor A. Einstein)
18. Bulharsko
19. Kypr
20. Španělsko
21. Malta
22. Slovinsko
23. Řecko (napsal Homér)
24. Polsko
25. Slovensko
26. Belgie
27. Rumunsko

Pro ZŠ

1. Dánsko
2. Anglie
3. Lucembursko
4. Irsko
5. Rumunsko
6. Finsko
7. Rakousko
8. Nizozemí
9. Švédsko
10. Francie
11. Portugalsko
12. Estonsko
13. Lotyšsko
14. Itálie
15. ČR
16. Bulharsko
17. Německo
18. Belgie
19. Kypr
20. Španělsko
21. Malta
22. Slovinsko
23. Řecko
24. Polsko
25. Slovensko
26. Litva
27. Maďarsko

**PRACOVNÍ LIST 2****Zadání:**

Vybarvi vlajky správnými barvami.

RAKOUSKO

**LUCEMBURSKO**

MAĎARSKO





PREZENTACE EVROPY

AUTOR: Zdeněk Slejška



AKTIVITA V KOSTCE:

Týmy studentů mají vytvořit návrhy na logo Evropské unie, které by vyjádřilo její specifika a stalo by se její vizuální identifikací.



CÍLE AKTIVITY:

➤ ZNALOSTI

- charakteristiky jednotlivých členských států EU

➤ DOVEDNOSTI

- obhájení vlastního názoru
- využití potenciálu jednotlivce ve prospěch týmu
- týmová spolupráce
- převedení nápadu do vizuální podoby







ČASOVÉ NÁROKY

- ⇒ **příprava učitele:**
10 min.
- ⇒ **příprava studentů mimo výuku:**
2 hod.
- ⇒ **práce ve vyučování**
2 x 45 min.



POMŮCKY

pomůcky, které je třeba dále připravit:

- ⇒ papíry, čtvrtky
- ⇒ výtvarné potřeby
- ⇒ přístup k internetu
- ⇒ knížky o Evropě, případně jednotlivých členských státech
- ⇒ ukázky návrhů loga ČR vytvořené různými studii v rámci soutěže MZV ČR



ZDROJE A ODKAZY

- ⇒ www.euroskop.cz – sekce Evropská unie
- ⇒ www.mzv.cz – vyhledat slovo logo
- ⇒ www.dobrelogo.cz –
– informace o logotypech
- ⇒ <http://www.educationonline.cz/view.php?cisloclanku=2004041601> – využití metody brainstormingu a brainwritingu ve škole
- ⇒ <http://www.mzv.cz/wwwo/mzv/default.asp?id=36510&ido=16619&idj=1&amb=1> – vítězný návrh pro ČR
- ⇒ <http://www.mzv.cz/wwwo/mzv/default.asp?id=36660&ido=16619&idj=1> – ostatní finalisté v soutěži o logo



POPIS AKTIVITY

MOTIVACE

V roce 2005 vyhlásilo Ministerstvo zahraničních věcí z pověření české vlády soutěž na vytvoření loga České republiky. Do soutěže se přihlásilo množství grafických studií a zaslalo svoje návrhy. Celkem přišlo 415 návrhů od 190 uchazečů. Porota soutěže složená z nezávislých odborníků z oblasti vizuální komunikace, grafiky a designu se shodla na vítězi a vybrala návrh grafického studia Side2 autorů T. Machka, L. Kubíka a K. Halouna. Porota ocenila především originalitu, vtip, proveditelnost a otevřenost, poskytující potenciál širokého využití, který je dobře patrný z konkrétních příkladů použití. Porota se shodla, že návrh studia nejlépe vyjadřuje filozofii zadání soutěže, originalitu a nezaměnitelnost České republiky. Podle poroty je vítězné logo srozumitelné, přitažlivé a nabízí až nekonečné možnosti použití (ukázky včetně dalších log v soutěži – viz Odkazy a zdroje).

VLASTNÍ POPIS

Smyslem aktivity je, aby se studenti zamysleli nad specifickými rysy Evropské unie a dokázali je vystihnout v návrhu na její logo. Logo má být jasně identifikovatelný symbol, který pomůže odlišit danou značku od ostatních. V našem případě odliší Evropskou unii od ostatních uskupení různých států po světě. Mělo by jít o vystižení nejdůležitějších charakteristik Evropské unie a jejich následné grafické vyjádření.

V návrhu, který vytvořilo vítězné studio (viz Motivace), je dle nás zajímavě použitý jeden prvek, jenž se dá se studenty při přípravě této aktivity využít (není však důvod jej kopírovat při samotné tvorbě loga). Využívá se zde (v prvku „bublin“) českých symbolů – osobností, vynálezy, architektura, umění aj. Je možné, aby studenti v týmech připravili podobný seznam věcí, osobností, uměleckých děl atd., které by reprezentovaly jednotlivé členské státy. Soubor tak může posloužit jako odrazový můstek pro přemýšlení nad vlastním zadáním aktivity. A zároveň poslouží ke studiu jednotlivých členských států, což samo o sobě může mít veliký přínos.

Vlastní činnost studentů bude probíhat v týmech.

Po vytvoření loga by měla následovat vernisáž jednotlivých návrhů. Součástí může být i anketa o nejlepší návrh např. formou tajného hlasování.

POSTUP PŘI ZADÁVÁNÍ

Učitel může využít následující zadání:

Po motivačním vstupu (viz výše) může následovat společná diskuse o tom, jak vypadá podle studentů dobré logo, popřípadě vyjádření studentů k vítěznému logu ČR. Z této diskuse by mohlo vyplynout:

1. jaké zásady je nutné dodržet při tvorbě loga (jednoduchost, vtipnost, originalita, nezaměnitelnost, ...),
2. jaká je pestrost názorů v posuzování uměleckých výtvorů.

Po diskusní části dejte instrukci, aby se třída rozdělila na týmy po třech lidech. Zadání pak zní takto: „V rámci projektu Aktivní evropský občan je vyhlášena soutěž na vytvoření loga Evropské unie. Logo by mělo sloužit jako jednotný a zapamatovatelný symbol Evropské unie během prezentačních a informačních aktivit především v oblasti cestovního ruchu, jako jsou veletrhy, výstavy, marketingové publikace, dále pro mediální kampaně, kulturní akce, konference či při využití na tiskovinách a propagačních předmětech. V žádném případě nebude nahrazovat stávající symboly, které v tuto chvíli EU používá (modrá vlajka se žlutými hvězdami a heslo).

Vášim úkolem je vytvořit návrh na originální a nezaměnitelné logo, které by symbolizovalo Evropskou unii jako celek spojený z jednotlivých členských států. Logo je jakousi tvář, která by měla být zapamatovatelná při prvním pohledu. K vytvoření návrhu můžete využít svých znalostí o EU, prostudovat historii, zaměřit se na její specifika apod. Fantazii se meze nekladou.“

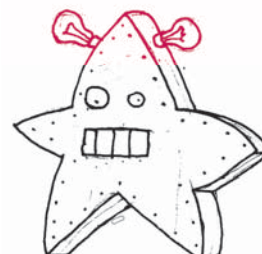


Chceme zdůraznit, že aktivita není zaměřena v prvním plánu na tvořivost výtvarnou a grafickou. Grafický návrh je naopak vyvrcholením celé řady úkonů, které se v rámci aktivity odehrávají – vyjádření vlastního názoru; hledání kritérií dobrého loga; vyhledávání informací o jednotlivých členských státech; kreativní způsob uvažování; domluva v týmu o výběru a ztvárnění nápadu, ...

Upozorněte studenty na to, že k tvorbě loga není zapotřebí umět dokonale malovat nebo kreslit. Skicy a malůvky, které jsou podstatné při vymýšlení podobných věcí, dokáže udělat každý. (V praxi je profesionální zpracování základního návrhu možné přenechat vždy odborníkům.) Nejdůležitější a nejméně ceněný je nápad, který může vyklíčit u kohokoliv.

K tvořivé činnosti mohou týmy využít metodu brainstormingu nebo brainwritingu (metody sběru nápadu), kterou jim můžete před jejich činností představit (viz Odkazy a zdroje).

Pokud usoudíte, že některý z návrhů je velmi dobrý, je možné jej zaslat správcům portálu Dvorek.eu, kteří jej vyvěsí na webové stránky.





KVĚTINOVÁ BURZA

AUTOR: Dalibor Naar



AKTIVITA V KOSTCE:

Aktivita je určena pro malé skupinky po 2–3 hráčích. Každá skupinka představuje jednu firmu z jednoho z evropských států. Všechny firmy podnikají v oboru obchodu s řezanými květinami a mají stejný cíl – nakoupit na evropské květinové burze květiny co nejvýhodněji, aby je mohly ve svých domovských státech prodat co nejlépe a měly tak co největší zisk. Úspěch firem závisí především na schopnosti spolupracovat a efektivně se domlouvat na vzájemných obchodech. Hra probíhá ve třech kolech – měsících. Každé kolo zahrnuje etapu sjednávání obchodů a příjmu objednávek, etapu nákupu (zaúčtování výdajů) a etapu prodeje (zaúčtování příjmů).



CÍLE AKTIVITY:

➤ ZNALOSTI

- základní početní operace

➤ DOVEDNOSTI

- plánování procesů rozhodování
- komunikace – vyjednávání za účelem dohody





**ČASOVÉ
NÁROKY**

- ⇒ **příprava učitele:**
20 min.
- ⇒ **příprava studentů mimo výuku:**
–
- ⇒ **práce ve vyučování**
2 x 45 min.

**POMŮCKY****pomůcky, které jsou součástí balíčku:**

- ⇒ **tabulka Ceny nákupní** – Ceník květinové burzy (na tabuli nebo jej má každá skupina)
- ⇒ **tabulka výdajů a příjmů** (pro všechny skupiny + nějaké rezervní)
- ⇒ **tabulka potenciálu prodeje** – pro každou firmu/stát jeho vlastní kartu

pomůcky, které je třeba dále připravit:

- ⇒ pomůcka (např. poster) pro vysvětlení pravidel
- ⇒ malé lístečky s počátečními písmeny květin, které slouží jako kupony s druhy květin

**POPIS
AKTIVITY****MOTIVACE**

Každý měsíc se do Amsterdamu sjíždějí týmy nákupčích z květinářských firem celé Evropy, aby zde nakoupily čerstvé řezané květiny a mohly je dovézt do svých domovských krajín a nabídnout je do zdejších květinářství. Pravidlo obchodu je jasné: čím víc jednotek firma nakoupí, tím levnější je jednotlivá květina a tím i zisk z jejího prodeje. Ale jak toho využít, když je již léty prověřeno, že v každém státě lze stihnout prodat jen omezené množství určitých druhů květin?

POSTUP PŘI ZADÁVÁNÍ

Trojice popřípadě dvojice studentů si vylosují státy, které budou zásobovat květinami. Dostanou hrací kartu, na níž je tabulka, kde je uvedena poptávka a spotřeba květin v jednotlivých evropských státech (tzv. potenciál prodeje).

Každá skupinka (firma) dostane také tabulku pro zápis obchodů (Tabulka výdajů a příjmů). V tabulce je na začátku zapsán vstupní kapitál. Ten je u všech firem stejný a je nastaven tak, aby se za něj dalo nakoupit přesně tolik květin, kolik se jich za měsíc spotřebuje v jednom státě, tj. 80 (tisíc euro) pro nákup 6 jednotek ve třech různých cenových pásmech ($1 \times 20\,000 + 2 \times 15\,000 + 3 \times 10\,000 = 80\,000$, viz Ceny nákupní).

Pro zjednodušení mají všechny květiny stejnou cenu a ve všech státech je v součtu stejný potenciál prodeje – 6 jednotek, u každé květiny však jiný (viz Tabulka potenciál prodeje).

Jedno kolo aktivity sestává z následujících částí:

Jednání 10 min.	Jednání mezi firmami, sepsování objednávek.
Nákup 10 min.	Jednotlivé firmy nakupují květiny (dostávají kupóny) a zapisují své výdaje (do tabulky zapíší, kolik vydaly svých prostředků a vypočítají zůstatek).
Prodej 10 min.	Případné výměny kuponů mezi firmami a zápis zisků z prodeje v domovském státě.

Tento cyklus by se měl zopakovat alespoň dvakrát v ideálním případě třikrát (2 až 3 kola), aby se studenti stihli zorientovat a vytvořit funkční strategie obchodu a vzájemné spolupráce.

Jednání je plně v režii každé z firem. Je na ní, zda se rozdělí, aby jednala s různými firmami či zda svolá nějaké setkání více firem najednou. Důležité je, aby na konci limitu měla firma jasno, kolik a jakého druhu květin chce nakoupit.

Nákup na burze probíhá následujícím způsobem: zástupce firmy řekne, kolik nakupuje jednotek od prvního druhu květin, dostane žádané množství kuponů podle objednaného počtu a následně si v tabulce výdajů odepíše odpovídající část prostředků (napíše je do sloupce výdajů a vypočítá zůstatek). Poté – má-li firma ještě prostředky – může v nákupu pokračovat dál.

Prodej na domácím trhu pak probíhá pouze „virtuálně“. Poté, co firma nakoupí květiny, vymění si s partnery kupony dle dohody a pak si rovnou v tabulce výdajů a příjmů vypočítá zisk. Jednotná (pro všechny státy a všechna kola) prodejní cena za jednotku je 25 (tisíc €). Každá firma si tedy počet zásob vynásobí tímto číslem. Tento zisk si zapíše pro každý druh květiny zvlášť do sloupce příjmů a pokaždé vypočítá zůstatek.

Důležité je však to, že v daném státě lze za měsíc prodat jen určité množství květin (jak je uvedeno v tabulce v položce „Potenciál prodeje“). V součtu lze v jednom místě prodat maximálně 6 jednotek (v jednom kole). Cokoliv navíc má firma v čase prodeje na skladě je tedy neprodejným přebytkem, který je zapotřebí nechat ekologicky zlikvidovat. Za každou jednotku zaplatí firma 10 (tisíc €) jednotek.

1. Každá firma může nakoupit jakýkoliv druh květin, a to v jakémkoliv objemu, který je schopna zaplatit. Ovšem pozor: 1 jednotka je na burze nejmenší částí a nelze také nakoupit třeba 1,5 jednotky.
2. Vzájemné obchody probíhají pouze výměnou kuponů s květinami (nikoliv jako přímý prodej zapsaný do tabulky obchodů). Tím je zajištěna potřebná jednoduchost evidence zisků firem.
3. Prodej v „mateřském státě“ je limitován poplatkou – prodat lze jen tolik, kolik je uvedeno v tabulce (celkem 6 jednotek) a zisk se tedy vypočítá jen z tohoto prodeje a nikoliv ze zásob.



Příklad postupu, uvedený na protější straně, je zde, aby usnadnil pochopení hry. Učitel, který chce hru vysvětlit, by měl raději popsat situaci, kdy firma nakupuje sama za sebe, aby studentům neposkytl jasný návod.

Vzhledem k tomu, že se struktura jednotlivých kol opakuje, je možné hru rozdělit do dvou částí – například vysvětlení pravidel + první kolo a další dvě kola + reflexe hry.

Práci učitele při vedení hry může výrazně zjednodušit to, že skupinku studentů učiní vedoucími burzy a nechá je, aby vydávali kupony květin a zapisovali nákupy do tabulek týmů. Tento krok však vyžaduje zaškolení a především přesnou instruktáž zapojených studentů. Nicméně u větších skupin, kde je při nákupech riziko vzniku zmatků, se to vyplácí.

V případě, že není tolik týmů, aby byly zastoupeny všechny státy, je možné, aby tým měl dva státy.

V rámci vyhlášení výsledků je vhodné se věnovat se studenty také tomu, jakým postupem se nejspokojenějším obchodníkům podařilo „zabodovat“.

Nechte studenty ostatním popsat, jak o obchodní strategii uvažovali, s kým a jak spolupracovali, a zeptejte se jich také na to, zda jsou se svými postupy spokojeni. Dbejte na to, aby se reflexe nezvrhla v sérii prohlášení, že se „našemu týmu dařilo dobře“ a že na práci týmu není co vylepšovat. Nebojte se v takovém případě studentům připomenout, že předložený modelový úkol měl pro všechny týmy nastaveny zcela totožné podmínky a poukázat na to, že rozdíly v ziscích firem mají nějakou příčinu. Pak se ptejte, jak se to stalo, že někdo dosáhl lepších výsledků a hledejte odlišnosti v chování jednotlivých týmů v průběhu hry.

Jestliže se stalo, že všechny firmy mají zisky obdobné, stojí za to se spolu se studenty zamyslet nad tím, zda využili veškerý „obchodní“ potenciál. (Firma, která nakupuje zcela sama – dle množství daného svým trhem, má za jeden měsíc zisk 70 tis. €. ^{1/} Naproti tomu firma, která své nákupy zkoordinuje s firmou, která má opačný poměr prodaných druhů, může hravě dosáhnout zisku 120 tis. € (viz příklad postupu na protější straně). Nemluvě o tom, že zde ještě existuje množství dalších možností, jak spojit své objednávky s více firmami a minimalizovat

PŘÍKLAD POSTUPU**(pro učitele – viz Metodické poznámky)**

Angličané si v prvním kole vyhlídnou Francouze, kteří mají na svém trhu v podstatě stejnou poptávku. Domluví se na spolupráci, která bude vypadat následovně: Anglie nakoupí 2 jednotky růží (1 pro sebe a 1 pro Francii) a 4 jednotky tulipánů (2 pro sebe a 2 pro Francii). Naopak Francie nakoupí 6 jednotek hyacintů (3 pro sebe a 3 pro Anglii).

Oba státy tak získají maximum květin, které mohou prodat a významně ušetří. Oba státy obdrží příslušný počet kuponů a zapíše si výdaje: Anglie 2x15 000 a 4x5 000 (celkem tedy 50 000), Francie 6x1 000 (tedy 6 000).

Zisk v prvním kole se u Anglie počítá podle následující tabulky – po prvním kole má 180 tisíc:

Francie provedla v prvním kole operace, uvedené v druhé tabulce, a má 224 tisíc.

Zisk Anglie v prvním kole:

Operace (Nákup / Prodej + Druh květiny)	Výdaje	Příjmy	Zůstatek
0 POČÁTEČNÍ KAPITÁL	–	–	80
1 Růže (2x5 tis.)	30	–	50
2 Tulipány (4x5 tis.)	20	–	30
3 Růže (1x25 tis.)	–	25	55
4 Tulipány (2x25 tis.)	–	50	105
5 Hyacinty (3x25 tis.)	–	75	180

Zisk Francie v prvním kole:

Operace (Nákup / Prodej + Druh květiny)	Výdaje	Příjmy	Zůstatek
0 POČÁTEČNÍ KAPITÁL	–	–	80
1 Hyacinty (6x1 000 tis.)	6	–	74
2 Růže (1x25 tis.)	–	25	99
3 Tulipány (2x25 tis.)	–	50	149
4 Hyacinty (3x25 tis.)	–	75	224
5 Hyacinty (3x25 tis.)	–	75	180

^{1/} Nakoupí 1 jednotku za 20 tis., 2 jednotky po 15 tis. a 3 jednotky každou za 10 tisíc. Dohromady tak vydá 80 tisíc. Prodejní cena je ve všech státech stejná: 25 tisíc za jednotku. Při šesti jednotkách se tedy celkový příjem z prodeje dostane na 150 tisíc. Konečný výsledek se vypočítá jako rozdíl mezi příjmem a výdajem: 150 000 – 80 000 = 70 000.

nákupní cenu na úplné minimum. (Teoreticky by mělo být možné dosáhnout měsíčního zisku 144 tisíc.) V případě, že se zůstatek z obchodů pohybuje pod 100 tis./kolo, vedte studenty k tomu, aby vymysleli, co by mohli udělat pro to, aby dosáhli lepšího výsledku. V případě, kdy výsledky obchodů ukazují na to, že se jednotlivé firmy efektivně domlouvaly, pobavte se studenty o případných obtížích při sjednávání obchodů a o tom, jakým způsobem je překonávali.

Hra je nastavena tak, že ten, kdo spolupracuje, má možnost výrazně ušetřit oproti tomu, kdo si striktně drží strategii „já sám“. (Spolupracující firmy budou nakonec řešit zcela opačný problém: Bude je mrzet, že nemají možnost uplatnit všechny svůj kapitál, protože je brzdí to, že jejich trh nepojme víc než 6 jednotek květin. V reálném světě to tak výrazné není, protože trh ve skutečnosti tak „sevržený“ není. Nicméně princip je stejný: čím větší trh, tím lepší obchody.)

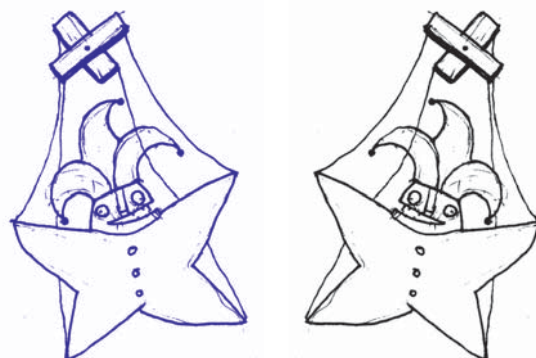
V tomto bodě je třeba říci, že u zkušenějších hráčů je možno hru ještě více „otevřít“ pro podnikání tím, že obchody mezi firmami nejsou vázány jen na kupony, ale je možné, aby firma zaplatila firmě v penězích. Například poukázkou či vzájemným zápisem do tabulky. To potom dává možnost trh skutečně sjednotit a tím vzniká mnohem větší prostor pro podnikavé. Firmy v takovém případě mohou říct (například): „Nenakupujte tulipány. My vám je dodáme za 10 000. Když je koupíte od nás, získáte 15 000 navíc oproti tomu, kdybyste je kupovali a prodávali sami.“ Tuto variantu však nedoporučujeme pro „začátek“, protože další druhy operací a nutnost vzájemného zúčtování by hru učinily ještě náročnější. Vyžadovala by průběžné hlídání toho, že je vše správně zapsáno do tabulek výdajů a příjmů, a nebo zavedení nějaké formy peněz, aby se matematické operace „zhmotnily“.

Mějte na paměti, že spolupráce je v rámci této hry možností/potenciálem a nikoliv nutností. Jestliže se tedy některý z týmů rozhodl nespolupracovat (a měl k tomu své důvody), není to vhodné vnímat a prezentovat jako chybu. Hra sice směřuje k tomu, aby hráčům ukázala, že spolupráce se i přes vyšší nároky na komunikaci vyplácí, ale toto východisko bychom neměli hráčům vnucovat jako jediný správný přístup.

Obecně lze říci, že nejkvalitnější reflexe lze docílit tím, že se budete pozorně dívat, co se v průběhu hry dělo a budete se studentů ptát na důvody a souvislosti tohoto dění.

SOUVISLOST S PROBLEMATIKOU EU

Aktivita má za úkol demonstrovat, že spojení malých trhů ve velký je výhodné. A to nejen z hlediska toho, kolik se dá určitého zboží prodat, ale i z hlediska toho, jak snadno se zde podniká a jak lze uplatnit volný kapitál. V této souvislosti je možno studentům připomenout, že idea sjednocené Evropy vznikla prvotně z potřeby hospodářské spolupráce. Viz kapitoly 1.1 a 2.2 brožury Jak se stát aktivním evropským občanem.





PŘÍLOHY

Ceny nákupní – Evropská květinová burza

druh/cena	1 jednotka	2 jednotky	3 jednotky	4 jednotky	5 jednotek	více než 5 jednotek
růže (R)						
tulipán (T)						
chryzantéma (C)						
karafiát (K)	20	15	10	5	2	1
lilie (L)						
hyacint (H)						
gerbera (G)						

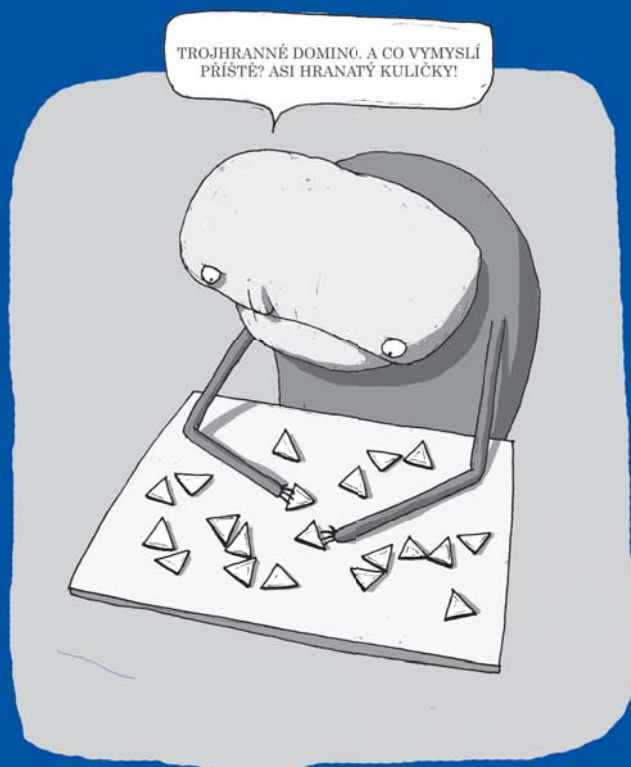
Cena je uvedena v tisících € za 1 jednotku.

Tabulka potenciálu prodeje

STÁT	Květiny (označení na burze) + Potenciál prodeje					
Anglie	Růže (R)	1	Tulipán (T)	2	Hyacint (H)	3
Benelux	Růže (R)	2	Karafiát (K)	3	Gerbera (G)	1
Česká republika	Chryzantéma (C)	1	Lilie (L)	2	Gerbera (G)	3
Francie	Růže (R)	3	Tulipán (T)	2	Hyacint (H)	1
Itálie	Tulipán (T)	1	Chryzantéma (C)	3	Hyacint (H)	2
Irsko	Karafiát (K)	3	Lilie (L)	1	Hyacint (H)	2
Německo	Růže (R)	2	Karafiát (K)	3	Gerbera (G)	1
Finsko	Karafiát (K)	1	Lilie (L)	3	Gerbera (G)	2
Polsko	Chryzantéma (C)	1	Lilie (L)	2	Gerbera (G)	3
Španělsko	Tulipán (T)	1	Chryzantéma (C)	3	Hyacint (H)	2
Řecko	Karafiát (K)	3	Lilie (L)	1	Hyacint (H)	2

Tabulka výdajů a příjmů

Operace (Nákup/Prodej + Druh květiny)	Výdaje	Příjmy	Zůstatek
0 POČÁTEČNÍ KAPITÁL	–	–	80
1			
2			
3			
4			
5			
6			
7			
8			
9			
10			
11			
12			
13			
14			
15			
16			
17			
18			
19			
20			
21			
22			
23			
24			
25			
26			
27			
28			



EVROPSKÝ RÉBUS

AUTOR: Zdeněk Slejška



AKTIVITA V KOSTCE:

Smyslem aktivity je nalézt souvislosti mezi jednotlivými členskými státy EU – historické, kulturní, zeměpisné aj. Zvolili jsme tentokrát formu vyřešení rébusu ve tvaru šestiúhelníku, kdy si účastníci musí poradit s určením různých vztahů mezi členskými státy EU při skládání „třístranného domina“.



CÍLE AKTIVITY:

➤ ZNALOSTI

- zeměpisné, historické, kulturní aj. znalosti o Evropě

➤ DOVEDNOSTI

- plánování procesů rozhodování
- komunikace – vyjednávání za účelem dohody







ČASOVÉ NÁROKY

- **příprava učitele:**
30 min.
- **příprava studentů mimo výuku:**
–
- **práce ve vyučování**
cca 25–45 min.



POMŮCKY

pomůcky, které jsou součástí balíčku:

- příloha 1 – 24 ks trojúhelníků k rozstříhání a jejich správné umístění
- příloha 2 – nákres šestiúhelníku

pomůcky, které je třeba dále připravit:

- tužka
- mapa Evropy
- přístup k internetu



ZDROJE A ODKAZY

- www.euroskop.cz
- Encyklopedie Diderot



POPIS AKTIVITY

MOTIVACE

Krátkou motivační aktivitou může být sehrání domina. Buď klasického s čísly nebo ještě lépe upravené varianty s obrázky či pojmy tematicky zaměřenými na problematiku EU (např. na jednom konci domina je nápis Francie a na jiném dominu je fotka věže Eiffelovky). Sehráním domina si účastníci připomenou princip přikládání jednotlivých shodných částí k sobě. Tento prvek se následně objevuje ve vlastní aktivitě jako novinka „třístranné domino“.

VLASTNÍ POPIS

V úvodu účastníci obdrží do menších skupin sadu 24 rozstříhaných papírových trojúhelníků (viz Příloha 1). Na každém trojúhelníku jsou obvykle 2 nápisy: jedná se vždy o název státu plus jeden nebo dva výroky (jedinou výjimkou je Španělsko jen s názvem státu). Výroky představují určité společné charakteristiky pro dva státy – např. společná zeměpisná charakteristika pro Francii a Velkou Británii je kanál La Manche, který se nachází mezi těmito státy (v našem rébusu není); společná historická charakteristika pro Finsko a Švédsko je, že do roku 1809 byly tyto dva státy státem jedním, aj.

Úkolem týmů je poskládat trojúhelníky k sobě tak, aby všechny charakteristiky na jednotlivých stranách trojúhelníků spolu souvisely a studenti podle nich dokázali určit, které státy EU jsou na jednotlivých trojúhelnících. Správným poskládáním trojúhelníků k sobě by měl vzniknout pravidelný šestiúhelník. Tvar výsledného šestiúhelníku je vhodné studentům předem ukázat či nakopírovat (Příloha 2), aby věděli, kam směřují.

POSTUP PŘI ZADÁVÁNÍ

Rozdělte třídu na menší týmy (3–4členné) a předejte jim sadu 24 trojúhelníků. Zadání je následující:

„Poskládejte trojúhelníky tak, aby charakteristiky na stranách trojúhelníků k sobě pasovaly a dokázali jste z těchto charakteristik určit, co který trojúhelník představuje za stát EU.“

K vysvětlení způsobu sestavování můžete využít příklad uvedený výše. Můžete také týmům předat nákres šestiúhelníku, do kterého budou vkládat





svoje trojúhelníky. Na vyřešení můžete stanovit maximální limit (např. 20 minut) nebo nechat dokončit jako domácí práci.

Postupně, jak budou mít týmy sestaveny své šestiúhelníky, je možné jim buď zkontrolovat řešení, nebo je nechat nahlédnout do vzorového (Příloha I).

METODICKÉ POZNÁMKY

Jako základní variantu doporučujeme týmům ukázat, na které pozici je např. trojúhelník s Velkou Británií. Tím týmy získají výchozí bod, od kterého mohou odvíjet další úvahy. Bez této pomoci je úkol mnohem náročnější.

Trojúhelníků je 24, aby vznikl daný obrazec. Jeden stát tím pádem nebylo možné do rébusu začlenit. Víte jaký? Vybrali jsme Českou republiku a to z toho důvodu, že na tuto aktivitu lze velmi dobře navázat aktivitou Evropa 26×, v rámci níž se hledají vazby mezi ČR a všemi ostatními státy EU.

Aktivitu je možné využít k diskusi o tématu vzájemné provázanosti jednotlivých evropských států. Je v ní využito mnoho společných znaků různých dvojic států. Dají se však nalézat i jiné vazby, které ukáží rozmanitost a zároveň blízkost Evropanů.

Poznámka: aktivita vychází ze stavu Evropské unie k roku 2006, kdy bylo 25 členských států.





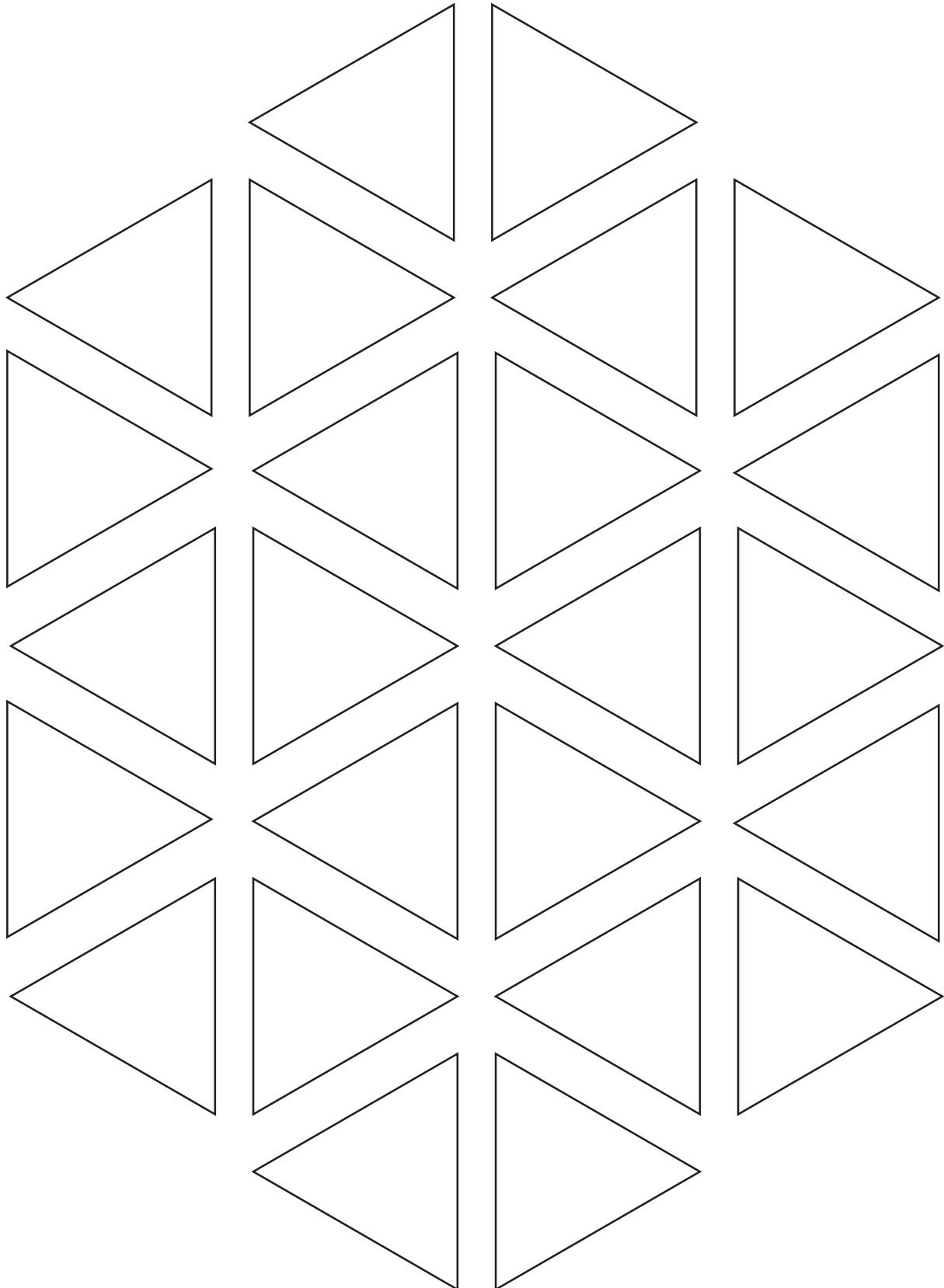
PŘÍLOHY

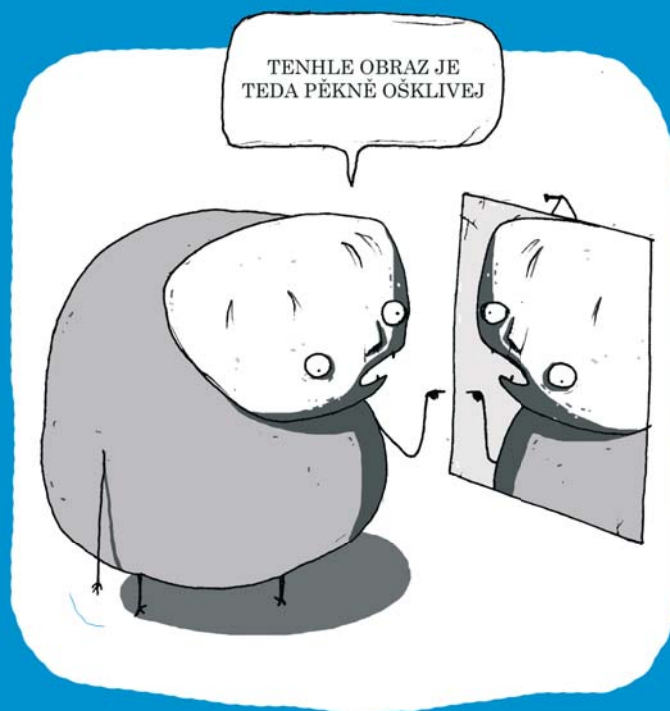
**PŘÍLOHA I – TROJÚHELNÍKY
K ROZSTŘÍHÁNÍ
+ SPRÁVNÉ UMÍSTĚNÍ**

		Portugalsko Pyrenejský poloostrov	Kypr v I. století př. n. l. nadvláda Říma	
Malta Středozemní moře	Španělsko		Řecko pravoslavné náboženství	Irsko specifická a oblíbená hudba
Itálie dobytí Napoleonem	Francie Pyreneje	Lucembursko hlavní města Jsou v UNESCO platidlo EURO		Velká Británie jízda po levé straně
Slovensko Jižské Alpy	Rakousko Marie Antoinetta řeka Drava	Belgie zakládající člen EH: 1957 království		Dánsko Hamlet 16 km dlouhý most
Maďarsko přístup do EU 2004	Německo Habsburkové	Nizozemsko řeka Rýn		Švédsko do r. 1809 společný stát
Slovensko Tatry Dolní a Horní Uhry	Polsko řeka Odra	Estonsko stejný obrys války Rižský záliv		Finsko ugrofiňské jazyky
	Litva slovenské národy	Lotyšsko postsovětské státy		



PŘÍLOHA 2 – NÁKRES ŠESTIÚHELNÍKU





ZÁLUDNÝ OBRAZ

AUTOR: Eva Slejšková



AKTIVITA V KOSTCE:

Aktivita vede k prozkoumání správnosti údajů o EU, které jsou ukryté v obrázcích. Studenti mají za úkol informace analyzovat, a roztřídit je na pravdivé a nepravdivé.

Naše obrázky jsou motivační ukázkou pro hlavní úkol – studenti dostanou za úkol sami vytvořit „Záludný obraz“ pro své kolegy. Sami se tak aktivně procvičí v problematice Evropské unie a chápání informací v souvislostech.



CÍLE AKTIVITY:

➤ ZNALOSTI

- aktuální znalosti o trhu práce a cestování v EU
- znalosti o symbolech EU

➤ DOVEDNOSTI

- posouzení textu a obrázků z hlediska správnosti informací
- hledání informací na Internetu, v tisku a dalších médiích a jejich správná interpretace
- kreativní činnost v týmu – vytvoření podobného úkolu pro své spolužáky







ČASOVÉ NÁROKY

- **příprava učitele:**
10 min.
- **příprava studentů mimo výuku:**
0,5–2 hod.
- **práce ve vyučování**
část I.:
10 min. (obr. 1)
15 min. (obr. 2) bez diskusí;
část II.: 15 až 45 min.



POMŮCKY

pomůcky, které jsou součástí balíčku:

- příloha 1 – obrázky č. 1 a 2
- příloha 2 – doplňující informace a souvislosti

pomůcky, které je třeba dále připravit:

- nakopírovat obrázky č. 1 a 2
- případně pomůcky pro tvorbu obrázků – fotoaparát, PC s tiskárnou, pastelky a jiné výtvarné pomůcky, časopisy (pro koláže) aj.



ZDROJE A ODKAZY

- www.euroskop.cz
- www.europa.eu
- kol. autorů, Manuál k soutěži **Jak se stát aktivním evropským občanem?**
- Had M.; Stach, S.; Urban, L.: **Česká republika v Evropské unii**, Český institut pro integraci EU, 2005



POPIS AKTIVITY

MOTIVACE

Samotné obrázky by již měly být motivací pro hlavní úkol – práci studentů.

VLASTNÍ POPIS

I. část

V aktivitě představujeme 2 obrázky. Každý z nich může být využit samostatně. Předložený obrázek je potřeba prozkoumat a najít nesrovnalosti (to, co není pravda), ale i potvrdit, co pravdou je. Výstupem kromě rozřídění informací může být diskuse na dané téma (symboly EU, trh práce, měna aj.) a získání dalších doplňujících informací a souvislostí (některé z nich najdete v Příloze 2).

II. část

Studenti se sami (nejlépe v malých týmech) pokusí vytvořit vlastní obrázek, ve kterém budou ukryty různé údaje mající spojitost s EU (z jakéhokoliv úhlu pohledu), pravdivé i nepravdivé. Může se jednat o vlastní kresbu, fotomontáž, koláž... fantazii se meze nekladou.

Obrázky si pak vymění se svými kolegy a ověří tak jejich znalosti.

POSTUP PŘI ZADÁVÁNÍ

I. část:

- Studenti mohou pracovat buď v malých týmech po 3 nebo samostatně. Podle toho nakopírujte počet obrázků k tomuto úkolu (viz Příloha 1), jistě je využijete pro další skupiny. Studenti by v tom případě do nich neměli vpisovat své poznámky.
- Samotné zadání je napsáno pod obrázky, ale raději ho zopakujte a zodpovězte případné dotazy. Na splnění úkolu při zadání obou obrázků je cca 20 min.
- Správné odpovědi mohou být zapsány na papír, aby bylo zdokumentováno, jak kdo odpověděl.



Správné odpovědi:

1. obrázek

- špatně – na vlajce EU má být 12 hvězd (ne 10)
- špatně – Den Evropy je 9. května (ne 9. června)
- dobře – heslo EU je pořádku: United in Diversity (pro zajímavost: na fotografiích je Evropský parlament v Bruselu)

2. obrázek

- Není pravda, že bychom (k datu duben 2006) mohli v rámci EU pracovat všude bez povolení. (Podrobněji viz Příloha 2; je potřeba vždy zjistit aktuální informace).
- Není pravda, že by v Německu nebylo zavedeno euro. Německo patří od 1. 1. 2002 k zemím, které nahradily existenci svých národních měn novou evropskou měnou (eurem).
- Naopak je pravda, že Velká Británie používá stále svoji měnu, patří mezi nejznámější státy se silným odporem vůči přijetí eura (v roce 2006 je tato věta pravdivá, samozřejmě, že může nastat změna).
- Není pravda, že by číslo tísňového volání bylo 114. Jednotné evropské číslo tísňového volání v zemích EU, neboli číslo pohotovosti, je 112.

Doplňující informace:

Pokud potřebujete kontaktovat pohotovost (či se nacházíte ve stavu tísně) v některé z členských zemí Evropské unie a nejste si jisti místním číslem, stačí vytočit číslo 112. Služba je k dispozici v jazyku země, ve které pobýváte, a v angličtině. Volání na číslo 112 je zdarma.

Další doplňující informace (k oběma obrázkům), které bychom studentům rádi představili pro lepší chápání dat v souvislostech, naleznete v Příloze 2.

II. část

- Zadejte studentům (nejlépe opět v týmech po 3), aby vytvořili na stejném principu jako v této aktivitě obrázky, koláže, fotomontáže a jiné, které by nabídli k procvičení svým kolegům.
- Fantazii při samotné tvorbě se meze nekladou, mohou to být ruční kresby, obrázky zpracované počítačovou grafikou, různé kombinace.
- Zdůrazněte však, že samotné práci na výtvoru musí předcházet prozkoumání informací o EU, ujasnění si, co předložit k propátrání svým

kolegům. Než se pak vybere ten konečný, který se ztvární, mohou v diskusi týmu vzniknout různé nápady. K inspiraci mohou jistě posoužit různé webové stránky či publikace o EU, denní tisk i média.

- U obrázků mohou být doprovodné texty jako nadpisy, mluvená řeč, komentář pod obrázkem. Vytvořit jen obrázkový výstup bez textu je totiž poměrně těžké. Díky textům se tak mohou studenti zaměřit na EU z různých pohledů, třeba i netradičních.
- Výstupy si pak na další hodině mohou vyměnit týmy buď mezi sebou nebo se může ze všech výstupů vytvořit výstava ve třídě a všichni se tak mohou zúčastnit při hledání nesrovnalostí.

**METODICKÉ POZNÁMKY**

- Pokud byste se rozhodli aktivitu využít k procvičení učení a jeho následnému oznámkování, stanovte dopředu jasná kritéria posuzování správnosti odpovědí.
- Studenty doporučujeme dělit do menších týmů proto, aby interakce a aktivní zapojení mezi nimi bylo dostatečné. Úkoly nejsou tak obsáhlé, aby při nich mohlo být zapojeno více studentů najednou. Zároveň je rozsáhlost úkolů taková, aby se jim případně mohli studenti věnovat jednotlivě.
- Pokud k tomu nebudete mít závažný důvod, nesdělujte dopředu u jednotlivých úkolů počet nesrovnalostí (pozor – „chytáky“ se mohou změnit v důsledku změn v EU).
- Situace se v EU proměňuje, takže některé údaje (i v našich obrázcích!) mohou nabývat změny. Proto je potřeba správné odpovědi vždy prověřit a případně získat nové, aktuální.
- Z aktivity je možné využít jen I. část, případně nabídnout k prozkoumání jen jeden z obrázků. Časově je to jistě výhodné, výtěžnost aktivity však logicky bude výrazně menší.
- Z výstupů studentů v části II. můžete uspořádat výstavu i mimo třídu ve své škole.

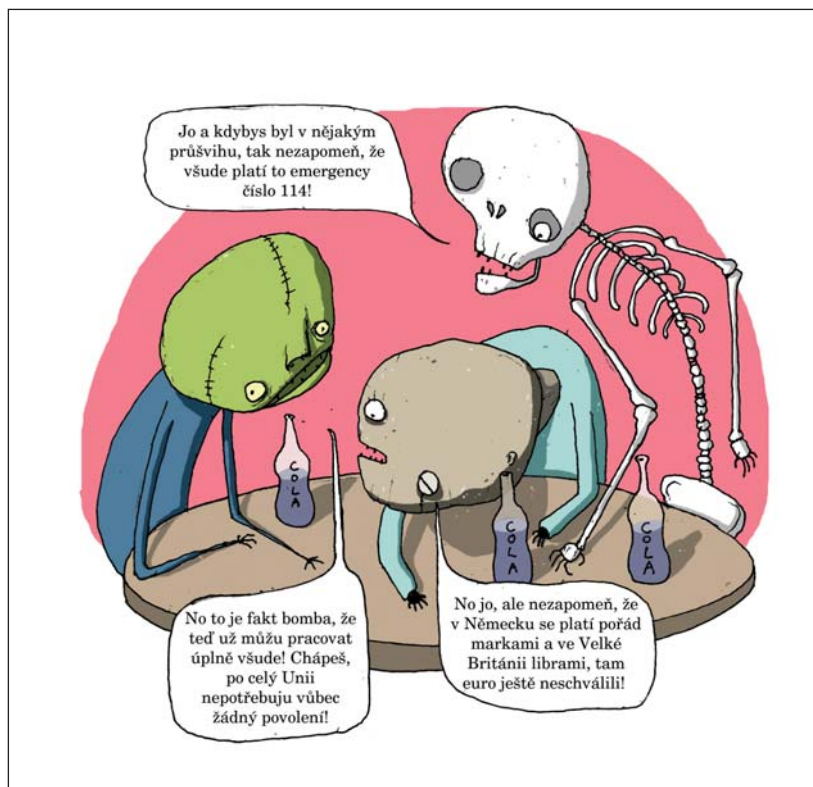


PŘÍLOHY

PŘÍLOHA I

Prozkoumejte obrázky a najděte nesrovnalosti (to, co není pravda), ale i potvrďte, co pravdou je. K chybným údajům uveďte správné znění, které je v tento čas v Evropské unii aktuální.

U obrázku č. 1 se zaměřte na symboly EU.



obrázek č. 2

obrázek č. 1



PŘÍLOHA 2

Doplňující informace k tématům z 1. obrázku (vybráno a staženo z www.euroskop.cz v sekci Evropská unie/symboly EU a euro; duben 2006).

Symboly Evropské Unie jsou: Evropská hymna, Evropská vlajka, Den Evropy, Heslo EU, jednotná měna euro.

Evropská vlajka není pouze symbolem Evropské unie, ale i evropské jednoty a identity v širším smyslu. Kruh zlatých hvězd představuje solidaritu a soulad mezi evropskými národy.

Počet hvězd nemá žádnou souvislost s počtem členských států. Hvězd je dvanáct, protože číslo dvanáct je tradičním symbolem dokonalosti, úplnosti a jednoty. Vlajka tedy zůstane stejná bez ohledu na budoucí rozšiřování EU.

Heslo Evropské unie „United in diversity“ znamená v překladu „Jednotní v rozmanitosti“.

Den Evropy – Schumanův den

9. květen roku 1950 se zapsal do evropských dějin jako počátek sjednocené Evropy. V tento den přednesl tehdejší francouzský ministr zahraničí Robert Schuman mezinárodnímu tisku prohlášení, ve kterém navrhl vytvoření organizace, jež by dohlížela na uhelný a ocelářský průmysl evropských zemí a koordinovala jeho aktivity. Právě Schumanova deklarace se stala impulsem k poválečné spolupráci evropských vlád a základním stavebním kamenem pro pozdější vznik Evropské unie. Evropští představitelé rozhodli o zavedení svátku Dne Evropy na Milánském summitu v roce 1985. Tento svátek symbolizuje, že každá země, která se demokraticky rozhodla vstoupit do Evropské unie, souhlasí s jejími základními hodnotami.

I když je 9. květen veřejně známý jako Den Evropy, často se také označuje jako Schumanův den (angl. Schuman Day) – aby se uctila památka tohoto velkého Evropana. Den Evropy je příležitostí přiblížit Evropskou unii občanům. Oslavy na veřejných prostranstvích evropských měst se konají každý rok.

Doplňující informace k tématům z 2. obrázku (vybráno a staženo z www.euroskop.cz v sekci Já a EU/Práce v EU; červenec 2007).

Přístup na pracovní trh

Přístup občanů ČR na trhy práce členských zemí EU není prozatím všude stejný. Ve Smlouvě o přistoupení ČR k EU je stanoveno přechodné období pro volný pohyb pracovních sil. U států, které se od 1. 5. 2004 rozhodly k regulaci přílivu pracovní síly z nových členských zemí, došlo k prvnímu přehodnocení tohoto stavu v termínu do 30. dubna 2006.

Pokud původní členské státy prokáží nadále hrozící nebezpečí pro stabilitu svého pracovního trhu ze strany občanů nových členských zemí, mohou omezující opatření prodloužit ještě jednou, maximálně až do roku 2011.

Po vstupu ČR do unie nenastal masivní zájem občanů ČR o práci v zahraničí, nicméně některé země stále trvají na co nejdelším omezení pohybu pracovníků. Úmysl využít této možnosti až do roku 2011 jednoznačně vyjadřují Německo a Rakousko.

Pokud nějaký členský stát EU či EFTA (státy EHP a Švýcarsko) uplatňuje vůči ČR přechodné období pro volný pohyb pracovníků, neznamená to, že naši občané nesmějí v dané zemi pracovat. K legálnímu výkonu zaměstnání v takovém státě ale potřebují pracovní povolení, o které musejí (zpravidla prostřednictvím svého zaměstnavatele) žádat na místním úřadu práce. Režim vystavování pracovních povolení se v jednotlivých státech liší.

V zemích, které uplatňují uvedené přechodné období platí: Jestliže občan ČR je zaměstnán na území takové země a byl mu umožněn přístup na její pracovní trh prostřednictvím pracovního povolení na dobu alespoň jednoho roku, má již uvolněn přístup na daný pracovní trh. O zmíněnou výsadu občan přijde pouze tehdy, pokud trh práce této země dobrovolně opustí.

Volný přístup

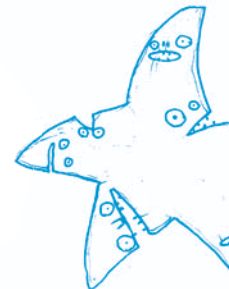
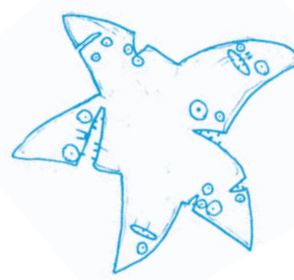
V současné době mají občané ČR volný přístup na trh práce ve všech devíti členských zemích, které spolu s ČR vstoupily do EU 1. 5. 2004 (Slovensko, Polsko, Maďarsko, Estonsko, Litva, Lotyšsko, Slovinsko, Kypr, Malta). Z původních členských států pohyb pracovníků uvolnily Irsko, Švédsko a Velká Británie. V těchto členských státech je tedy možné hledat

zaměstnání bez jakýchkoli omezení (ve Velké Británii je pouze v souvislosti se zahájením pracovního poměru povinná registrace a po dobu prvních 12 měsíců nepřetržité práce je omezen přístup k dávkám sociální péče a sociální podpory). Po 1. květnu 2004 si zde již nemusí český občan vyřizovat pracovní povolení a může si hledat práci a účastnit se konkurzů za stejných podmínek jako občané domácí.

Jedinou výjimkou je Malta, která také otevřela svůj pracovní trh všem novým zemím, avšak pro možnost evidence počtu zaměstnanců na svém území zachovala stávající systém vydávání pracovních povolení s tím, že tato pracovní povolení budou vydávána automaticky.

Omezení

V ostatních členských zemích EU a EHP musí občan ČR, který chce na jejich území pracovat, žádat o pracovní povolení. Podmínky nejsou ve všech zemích stejné a odlišný je zpravidla i přístup k různým profesím. Často je v těchto zemích výrazná poptávka po určitých profesích a v takových případech je vyřízení pracovního povolení pouhou formalitou. Při posuzování vystavení pracovního povolení musejí být občané ČR navíc upřednostňováni před občany z nečlenských zemí.







PROJEDNÁVÁNÍ ROZPOČTU

AUTOR: Dalibor Naar



AKTIVITA V KOSTCE:

Aktivita se zabývá simulací tvorby rozpočtu podobně, jako tomu je v realitě. Studenti vytvoří skupiny po 3–4 tak, aby vznikl sudý počet skupin. Každá skupina má svou hrací kartu s návrhem rozpočtu a kartu, kde jsou napsány její úkoly (cíle pro vyjednávání). Aktivita probíhá ve čtyřech kolech. V 1. kole jednotlivé skupiny vzájemně vyjednávají o ústupcích a společném postupu. Ve 2. kole se přijímají pozměňovací návrhy a provede se testovací hlasování o novém návrhu rozpočtu. Ve 3. kole je možno ještě naposledy ovlivnit postoj a hlasování jednotlivých partnerů a ve 4. kole se odehraje finální hlasování o rozpočtu.



CÍLE AKTIVITY:

➤ ZNALOSTI

- základní matematické operace

➤ DOVEDNOSTI

- plánování procesů rozhodování
- vyjednávání za účelem shody





ČASOVÉ NÁROKY

- **příprava učitele:**
15 min.
- **příprava studentů mimo výuku:**
20 min.
- **práce ve vyučování**
2×45 min.



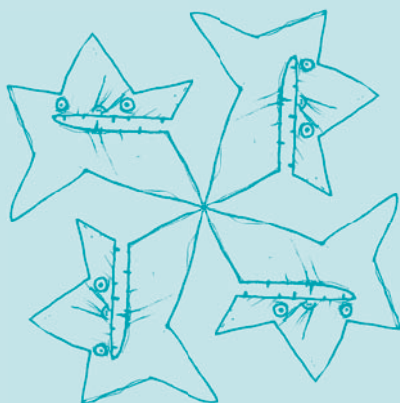
POMŮCKY

pomůcky, které jsou součástí balíčku:

- návrh rozpočtu (pro všechny skupiny)
- karta cílů
- karty vlastních cílů
(jen odpovídající části pro jednotlivé státy)

pomůcky, které je třeba dále připravit:

- tabulka s rozpočtem (na tabuli)
- papírky a tužky na pozměňovací návrhy



POPIS AKTIVITY

MOTIVACE

Jako motivaci učitel přečte nebo po vlastní úpravě přednese text o určitých vlastnostech parlamentní demokracie:

„Když se řekne parlament, tak se pravděpodobně každému vybaví řady poslaneckých lavic, dlouhé nezáživné proslovy a zvedání rukou. To je však jen část skutečnosti – obraz parlamentu, který vidáme v médiích. Další částí reality je to, že řada návrhů se před samotným hlasováním projednává v poslaneckých klubech, v různých výborech a především v bezpočtu bilaterálních rozhovorů.^{1/} V jejich rámci se vše předjednává a díky nim se předem posiluje pozice určitého návrhu.

Důležitým rysem politiky (místní, národní i té „evropské“) je to, že vyžaduje, aby se v zájmu určitého pokroku hledaly průniky mezi různými cíli a zájmy zapojených politických stran a uskupení, a v případě celku, jakým je EU, i celých států. Do každého jednání vstupují jeho účastníci s nějakými vlastními cíli. Některé cíle jsou známé a přiznané, a jiné naopak ihned zřejmé nejsou a mnohdy ostatním ani známé být nemají. Tyto cíle, které někdy sami politici nazývají „politickou vůlí“, jsou zásadním faktorem, který určuje, v jaké podobě určitý záměr či návrh projde. Rozhodování poslanců Evropského parlamentu je o to náročnější, že schvalované návrhy musí posuzovat z věcného hlediska, z hlediska ideologie, kterou zastávají, a také z hlediska tak zvaných „národních zájmů“.^{2/}

Bylo by chybou se domnívat, že hlavní těžiště činnosti poslanců je „zvedání rukou“. Hlavní charakteristikou schopného politika, a tedy i poslance, je to, že neponechává věci náhodě, nečeká na to, jak dopadne hlasování, ale již dříve zjišťuje postoje svých kolegů a hledá spojence, kteří kýžený návrh podpoří. Pro zajištění podpory určitému návrhu často nestačí věcné argumenty, neboť každý se na danou věc dívá jinak. V takovém případě se pak shoda hledá pomocí ústupků a slibů podpory

^{1/} Bilaterální je dvoustranný – rozhovor, kterého se účastní dva lidé nebo dvě skupiny.

^{2/} Z hlediska toho, co je výhodné a důležité pro stát, který zastupují.

„na oplátku“, což se veřejnosti někdy jeví jako „politické obchody“. Skutečnost je však taková, že proces rozhodování v rámci parlamentní demokracie je natolik složitý a často také obtížný, že nelze od jeho aktérů očekávat, aby pevně stáli na svých původních pozicích. Hledání přijatelného východiska je zde zkrátka nutností.

Dobry poslanec musí umět najít spojení a přesvědčit je pro svůj záměr a zároveň neustále zvažovat, co může nabídnout, aby se nezpronevěřil svým závazkům vůči kolegům a voličům.

Následující aktivita vám dává příležitost si vyzkoušet, do jaké míry byste obstáli v situaci, kdy pro prosazení svých cílů musíte najít vhodné spojení. Aktivita ukáže, kdo je schopen se rychle zorientovat v potřebách druhých a v relativně krátkém čase najít shodu či kompromis svých cílů s cíli ostatních.“

POSTUP PŘI ZADÁVÁNÍ

Studentům rozděleným do skupin po 3 až 4 lidech vysvětlíme, že v následující aktivitě budou zastupovat jednotlivé státy EU při vyjednávání o podobě unijního rozpočtu. Každý tým bude mít pro následující jednání své vlastní cíle. Část cílů je všem známa. (Jsou tedy vyvěšeny na všem dostupném místě nebo poskytnuty v podobě nakopírované Karty cílů – viz příloze.) Další část cílů je známá jen danému státu. (Ty jsou vypsané na hracích kartách jednotlivých států – viz Karty vlastních cílů.)

Studentům vysvětlíme, že ve hře jde každému státu v podstatě o ovlivnění určité položky rozpočtu, a tedy získání spojenců potřebných pro uskutečnění toho záměru.

Vedle toho však účastníkům zdůrazníme, že cílem číslo jedna je schválení vyrovnaného rozpočtu. To mají všechny skupiny jako společný zájem. Dojde-li tedy k tomu, že se v procesu schvalování překročí celkový limit rozpočtu (a rozpočet nebude vyrovnaný), prohrávají v podstatě všichni.

Skupiny mají krátký čas na to, aby se seznámily s návrhem rozpočtu („Návrh rozpočtu“) a studenti ve vlastních skupinách prodiskutovali svůj postup při vyjednávání s druhými, aby naplnili své cíle („Karta vlastních cílů“). Tento čas (cca 30 minut) mohou studenti najít mimo vyučování den před tím, než dojde k samotné hře.

Samotná hra probíhá v několika kolech/krocích:

1. kolo (20 min.)

- ➔ Probíhají bilaterální jednání vyjednávacích týmů o společných postupech.
- ➔ Dílčí jednání pro získání podpory dalších států.
- ➔ Dvojice skupin (států) předkládají pozměňovací návrhy.

2. kolo (20 min.)

- ➔ Všichni hlasují o pozměňovacích návrzích.
- ➔ Všichni hlasují o nové podobě rozpočtu.

3. kolo (20 min.)

- ➔ Probíhá další část jednání zajišťující přijetí nového návrhu rozpočtu.

4. kolo (20 min.)

- ➔ Přijímají se poslední dva pozměňovací návrhy.
- ➔ Všichni hlasují o nové podobě rozpočtu.

Závěr (20 min.)

- ➔ Shrnutí výstupů, popř. krátká reflexe ze strany vedoucího hry.

Jednotlivá kola mají svá pravidla:

V I. kole je možno jednat s kýmkoliv, ale vždy jen v rámci dvoustranných maximálně trojstranných jednání. (Skupiny se mohou rozdělit a každý ze skupiny jednat se zástupcem jiných skupin. Nemohou se však v jeden okamžik setkat se zástupci více jak tří států.)

Zhruba 2 minuty před koncem prvního kola jsou státy nuceny sepsat pozměňovací návrhy. Každý pozměňovací návrh musí být předložen v písemné podobě a musí být podepsán alespoň dvěma státy. Každý stát může být podepsán pouze pod jedním pozměňovacím návrhem. (Na druhou stranu zde mohou figurovat podpisy jakéhokoliv vyššího počtu států.)

PŘÍKLAD PRŮBĚHU (ilustrace postupu)

Belgie má zájem na zvýšení částky určené pro evropské instituce. Tento cíl je v plné shodě s cílem Španělska. Proto se sejdou a potvrdí si, že budou postupovat koordinovaně tak, aby oba státy podpořily potřeby dalších partnerů. Poté se rozejdou zajistit další podporu. Španělsko oslovilo Nizozemí s návrhem, aby podpořilo zvýšení výdajů na evropské struktury výměnou za podporu návrhu na zvýšení výdajů na dopravu. Belgie oslovila ČR, která má stejný zájem: zvýšit výdaje na vědu (min. o 2).

ČR souhlasila, že se připojí k návrhu, který bude zvyšovat výdaje na instituce EU a zvyšovat výdaje na dopravu. Nizozemí a ČR žádali od svých partnerů ujištění, že nebudou v žádném případě hlasovat pro návrh, který předpokládal změnu v oblasti podpory podnikání. Tohoto ujištění se jim dostalo, a tak se rozešli hledat další partnery, kteří by podpořili návrh, který společně formulovali takto: „Zvýšit na 17 evropské instituce, na 15 dopravu. Oproti tomu snížit na 13 zemědělství.“

Pozměňovací návrhy mají mít jednoduchou formu například:

Návrh č. 5 = Zvýšit výdaje na vědu a školství o 5 (číslo návrhu doplňuje učitel). Návrh tedy nemá obsahovat výčet všech položek rozpočtu. (Je na hráčích, aby si domysleli důsledky určité úpravy.)

Maximální počet návrhů je odvozen od počtu skupin a rovná se tedy polovině počtu zúčastněných států. Pozměňovací návrhy jsou přijímány do doby, kdy je naplněn jejich stanovený počet, nebo kdy vyprší čas na to vyhrazený. Poté je příjem zastaven a vyhlášeno 2. kolo, v němž se o návrzích hlasuje. (Do okamžiku vyhlášení druhého kola může být návrh stažen a nahrazen jiným.)

2. kolo začíná po shromáždění pozměňovacích návrhů. Návrhy se schvalují v pořadí, v jakém byly předloženy. O návrzích hlasují všichni přítomní zástupci. Návrh byl přijat, byl-li schválen nadpoloviční většinou^{3/} všech účastníků. (Zástupci jednoho státu nemusí nutně hlasovat stejně.) Podle přijatých návrhů se upravuje nový návrh rozpočtu, který je připraven na tabuli, či na zpětném projektoru. Je-li nějaký návrh v rozporu s již přijatým předchozím návrhem, není to překážkou k tomu, aby se o něm hlasovalo. **NAOPAK:** nově schválená úprava rozpočtu „přemazává“ tu starou. Tak se každá položka může proměňovat do posledního okamžiku hlasování. Druhé kolo končí tzv. testovacím hlasováním o nové celkové podobě rozpočtu. Výsledek hlasování se zapíše k návrhu a vedoucí hry pak vyhlásí další kolo.

Toto **3. kolo** slouží k vytvoření konečného souhlasu s podobou rozpočtu. Jednání mají stejná omezení jako v kole prvním – jedná se mezi dvěma,

maximálně třemi stranami. Poslední dvě minuty jsou opět určeny k tomu, aby byly sepsány poslední pozměňovací návrhy. Tyto návrhy mohou být pouze 2. Musí být proto podepsány alespoň třetinou zúčastněných států. (I tady platí, že každý stát může být podepsán pouze pod jedním pozměňovacím návrhem.) Přijetím dvou pozměňovacích návrhů se uzavírá třetí kolo a začíná finální část.

Ve **4. kole** se nejprve hlasuje o pozměňovacích návrzích. Přijaty jsou opět tehdy, hlasuje-li pro ně nadpoloviční většina účastníků (zástupců států). Poté, co se plénum vyjádřilo svým hlasováním k pozměňovacím návrhům, je třeba odhlasovat návrh rozpočtu jako celek.

Na závěr je vhodné udělat krátké shrnutí. K tomu nám může posloužit rychlé zjištění, které týmy považují své cíle za splněné. (To může proběhnout vyjádřením spokojenosti vyjádřené postojem – zklamání si lehnou, plně uspokojení si stoupnou, nadšení zvednou ruce...)

VARIANTY AKTIVITY

1. Skupinky mají 2 cíle, které jsou vztažené jen k rozpočtu – Karta cílů (v příloze).
2. Skupinky mají i cíle, které se vztahují k celkové pozici daného státu ve společenství apod. Například: Oslabit pozici Německa. Nebo: Sjednotit postup nových členů EU atp. (Takové instrukce nejsou součástí tohoto materiálu a je třeba si je připravit.)
3. Cíle států jsou plně známé nebo naopak zcela neznámé.
4. Varianta **ZJEDNODUŠENÍ** – Skupiny mají vždy jen jeden cíl (zvýšit jednu položku rozpočtu). Pro tuto variantu je možné použít Kartu cílů (bez použití Karty vlastních cílů).

Druhá varianta si vyžaduje více času na vyjednávání (1. a 3. kolo) nebo může být zajímavým rozšířením úkolu v případě, kdy jsme schopni aktivitu sehrát vícekrát. (Hráči mají nové cíle a mohou navázat na první zkušenost a proto nová sehrávka přináší další vylepšování vyjednávacích postupů.)

^{3/} Z hlediska toho, co je výhodné a důležité pro stát, který zastupují.



METODICKÉ POZNÁMKY

Tato aktivita je organizačně celkem náročná, a to především díky tomu, že se zde děje mnoho věcí zároveň (běží dvoustranná jednání, skupiny se radí, hledají se partneři pro další jednání atp.). Zdárný průběh této aktivity závisí hodně i na člověku, který ji vede. Je totiž třeba aktivitu držet v přesných časových hranicích – pravidelně hlásit čas zbývající do konce jednání, utínat debaty, které přesahují vymezený čas, přesně strukturovat hlasování, zabránit přeskupování při hlasování apod.

Ten, kdo aktivitu vede, musí také zajišťovat, aby zmatek a chaos ve třídě nepřesáhl únosnou míru a aby studenti nedělali chyby jen kvůli tomu, že se neorientují. To lze dělat především tím, že dění průběžně usměrňujeme a upozorňujeme na důležité momenty aktuálního dění. Například při vyhlásování kola, kdy se začínají podávat pozměňovací návrhy, je třeba upozornit skupiny, aby se zkoordinovaly a vyhnuly se tomu, že se různí zástupci téže skupiny podepíší pod dva různé návrhy apod. Máte-li možnost, přiberte si k aktivitě svého kolegu nebo části studentů přidělte speciální role.

Orientaci studentů v náročném procesu schvalování je možné usnadnit: například uspořádáním prostoru třídy (půlkruh z lavic), označením jednotlivých států cedulkou nebo barvou oblečení apod. Stejně tak napomáhá použití velké tabule, kde jsou v jednom sloupci čísla z původního návrhu a ve druhém čísla, jak je změnil aktuálně schvalovaný pozměňovací návrh.

Rozpočet má maximálně zjednodušenou podobu. Je zde jedno pravidlo, které je třeba při uvádění hry zdůraznit: **výdaje nesmí přesáhnout příjmy a proto musí součet výdajů dát 100.**

Při schvalování pozměňovacích návrhů je nejlépe rovnou zapisovat všechny schválené změny do připravené tabulky s návrhem rozpočtu na tabuli (zpětným projektoru apod.). Jakoukoliv dílčí změnu je v takovém případě třeba promítnout i do celkové sumy. Skupina tím získává přehled, kolik se daným návrhem ušetřilo nebo o kolik je aktuálně překročen limit rozpočtu.

K součtům u hlasování se vyplatí použít někoho z žáků pro sčítání, abychom měli kontrolu a věc se nezdržovala přepočítáváním.

Aktivita se dá zrychlit tím, že budete požadovat předkládání ucelených návrhů – tedy se všemi položkami. Pak se totiž hlasuje o rozpočtu jako celku a v každém kole odpadne závěrečné hlasování. (Hra končí ve druhém kole, jakmile je schválen první návrh s nadpoloviční většinou, protože není pravděpodobné, že by další hlasování mohlo přinést nějaký zvrat.)

Jestliže vidíte, že se při hledání spojenců státům nedaří, nebojte se aktivitu na čas přerušit. Struktura více kol totiž dává účastníkům možnost se poučit ze své zkušenosti již v jejím průběhu. Aby to bylo možné, je třeba je na chvíli vytrhnout z procesu vyjednávání a mluvit s nimi o tom, co jim činí potíže. Není příčinou to, že všichni chtějí naplnit své cíle ze 100 % a nehlídají na to, že cíle ostatních s tím neladí? Neočekávají náhodou od partnerů plný souhlas? Vyzkoušeli dost kombinací, s kým mohou jednat o podoře? (Budete-li chtít hru přerušit, udělejte to citlivě. Neříkejte, že se vám průběh nezamlouvá, nebo že něco dělají špatně. Vysvětlete jim, že jim dáváte možnost upravit jejich strategii – poučit se z prvotní zkušenosti.)

V rámci reflexe aktivity je dobré se pobavit se studenty o tom, jakým stylem se jednotlivé týmy zasazovaly o změnu rozpočtu dle svých cílů (s kým a jak spolupracovaly atp.). Nenechte je však rozvíjet úvahy o tom, že někdo měl obtížnější podmínky než jiný. Pro každého je v aktivitě dost prostoru. Tento prostor totiž není dán počtem partnerů, kteří mají stejný cíl, ale tím, že každý stát zamýšlí ovlivňovat zhruba jen 1/5 rozpočtové skladby a ve zbývajících 4/5 je možno nabízet ústupky ostatním.

Chceme-li podrobněji analyzovat, zda vstupní zadání nějak určilo úspěšnost v aktivitě, pak je možno to udělat srovnáním, které vychází z toho, že mezi státy ve hře existuje 5 základních přístupů, které shrnuje tabulka na protější straně.

Poznámka

To, že ve hře nejsou uvedeny všechny členské státy EU, není ani omyl ani speciální záměr. Bylo jen třeba přiměřeně nastavit počet účastníků ve skupinách a zároveň zohlednit obvyklou velikost školní třídy. Stejně tak cíle států jsou smyšlené a nereprezentují současnou politiku žádného státu.

Při závěrečné debatě je vhodné říci i to, že simulovaný proces schvalování rozpočtu má s realitou

Přístup	Státy, které je k němu v této aktivitě možno přiřadit
„Chceme zvýšit XYZ a je nám jedno, kde se ušetří.“	Belgie, Německo, Španělsko
„Chceme zvýšit XY a naopak AB snížit.“	Maďarsko, Portugalsko, Velká Británie
„Chceme šetřit – nejlépe v XYZ.“	Rakousko, Itálie, Finsko
„Chceme XY zvýšit, ale nechceme zároveň, aby se sahalo na ABC.“	Česká Republika, Francie, Nizozemí
„Chceme XY snížit a zároveň nechceme, aby se navyšovalo ABC.“	Polsko, Slovensko, Švédsko

společných jen několik principů (vyjednávání na několika frontách, vytváření „politicky“ přijatelných kompromisů, svobodné až svéhlavé rozhodování v čase hlasování, atp.). Je třeba studentům objasnit, že schvalování v parlamentech a zastupitelských institucích je velmi složitý, přesně strukturovaný a zpravidla zdlouhavý proces.

V rámci reflexe aktivity je možno se bavit o tom, komu se nejlépe dařilo prosazovat jeho cíle a proč. Obvyklým rozhodujícím faktorem je schopnost určitého státu samostatně připravit nový návrh rozpočtu a rychle jej projednat s dostatečným počtem partnerů, kterým návrh může vyhovovat. Důležitá je iniciativa a jistá razance ve vyjednávání.



PŘÍLOHY

PŘÍLOHA I – NÁVRH ROZPOČTU

oblast	výdaje
fungování evropských institucí	15
podpora vzdělávání a vědy	10
vnitřní bezpečnost a obrana	9
zemědělství a ochrana krajiny	20
dopravní infrastruktura	10
rozvoj průmyslu a obchodu	10
kultura a kulturní dědictví	8
podpora podnikání a komunitní rozvoj	8
sociální oblast a zdravotnictví	10
celkem	100

**PŘÍLOHA 2 – KARTY CÍLŮ****Velká Británie**

Snížit o 1/3 plánované výdaje na fungování evropských institucí.

Česká republika

Zvýšit alespoň o 2 plánovanou částku na podporu vědy a vzdělávání.

Francie

Zvýšit alespoň o 3 plánovanou částku pro oblast zemědělství.

Slovensko

Snížit alespoň o 2 částku na bezpečnost a obranu.

Německo

Zvýšit alespoň o 5 plánovanou částku na obranu a bezpečnost.

Maďarsko

Snížit alespoň o 5 částku plánovanou pro evropské instituce.

Španělsko

Zvýšit alespoň o 2 výdaje na fungování institucí a organizací EU.

Rakousko

Snížit alespoň o 5 plánovanou částku na oblast vědy a vzdělávání.

Belgie

Zvýšit alespoň o 2 výdaje na fungování evropských institucí.

Itálie

Snížit alespoň o 5 plánovanou částku na dopravu.

Nizozemí

Zvýšit alespoň o 5 plánovanou částku na dopravní infrastrukturu.

Portugalsko

Snížit alespoň o 3 plánovanou částku na problematiku bezpečnosti.

Dánsko

Snížit alespoň o 3 částku určenou pro podporu průmyslu a obchodu.

Finsko

Snížit alespoň o 5 částku na dopravní infrastrukturu.

Polsko

Snížit alespoň o 3 částku určenou na vědu a vzdělávání.

Švédsko

Snížit o 5 částku plánovanou pro zemědělskou činnost a ochranu krajiny.



PŘÍLOHA 3 – KARTY VLASTNÍCH CÍLŮ

Velká Británie – Karta vlastních cílů

Cíl 1.: Snížit o 1/3 plánované výdaje na fungování evropských institucí.

Cíl 2.: Zvýšit alespoň na 10 podporu pro podnikání.

Cíl základní = zajistit schválení rozpočtu.

Francie – Karta vlastních cílů

Cíl 1.: Zvýšit alespoň o 3 plánovanou částku pro oblast zemědělství.

Cíl 2.: Udržet částku určenou na fungování evropských institucí a částku na dopravu.

Cíl základní = zajistit schválení rozpočtu.

Německo – Karta vlastních cílů

Cíl 1.: Zvýšit alespoň o 5 plánovanou částku na obranu a bezpečnost.

Cíl 2.: Zvýšit alespoň o 5 plánovanou částku na kulturu a správu kulturního dědictví.

Cíl základní = zajistit schválení rozpočtu.

Španělsko – Karta vlastních cílů

Cíl 1.: Zvýšit alespoň o 2 výdaje na fungování institucí a organizací EU.

Cíl 2.: Zvýšit alespoň o 2 částku plánovanou na dopravní infrastrukturu.

Cíl základní = zajistit schválení rozpočtu.

Belgie – Karta vlastních cílů

Cíl 1.: Zvýšit alespoň o 2 výdaje na fungování evropských institucí.

Cíl 2.: Zvýšit alespoň o 2 výdaje na vzdělávání a vědu.

Cíl základní = zajistit schválení rozpočtu.

Nizozemí – Karta vlastních cílů

Cíl 1.: Zvýšit alespoň o 5 plánovanou částku na dopravní infrastrukturu.

Cíl 2.: Zachovat nezměněné plánované rozpočtové položky pro podporu podnikání a sociální oblast.

Cíl základní = zajistit schválení rozpočtu.

Dánsko – Karta vlastních cílů

Cíl 1.: Snížit alespoň o 3 částku určenou pro podporu průmyslu a obchodu.

Cíl 2.: Zachovat původně nastavenou míru výdajů v oblasti evropských institucí a také zemědělství.

Cíl základní = zajistit schválení rozpočtu.

Polsko – Karta vlastních cílů

Cíl 1.: Snížit alespoň o 3 částku určenou na vědu a vzdělávání.

Cíl 2.: Zachovat plánovanou míru výdajů v oblastech kultury a sociálních otázek.

Cíl základní = zajistit schválení rozpočtu.

Česká republika – Karta vlastních cílů

Cíl 1.: Zvýšit alespoň o 2 plánovanou částku na podporu vědy a vzdělávání.

Cíl 2.: Nedovolit snížení částky určené pro průmysl a podporu podnikání.

Cíl základní = zajistit schválení rozpočtu.

Slovensko – Karta vlastních cílů

Cíl 1.: Snížit alespoň o 2 částku na bezpečnost a obranu.

Cíl 2.: Udržet výdaje na zemědělství a průmysl.

Cíl základní = zajistit schválení rozpočtu.

Maďarsko – Karta vlastních cílů

Cíl 1.: Snížit alespoň o 5 částku plánovanou pro evropské instituce.

Cíl 2.: Zvýšit o 2 výdaje na dopravní trasy a infrastrukturu.

Cíl základní = zajistit schválení rozpočtu.

Rakousko – Karta vlastních cílů

Cíl 1.: Snížit alespoň o 5 plánovanou částku na oblast vědy a vzdělávání.

Cíl 2.: Snížit alespoň o 2 částku směřovanou do kulturního dědictví.

Cíl základní = zajistit schválení rozpočtu.

Itálie – Karta vlastních cílů

Cíl 1.: Snížit alespoň o 5 plánovanou částku na dopravu.

Cíl 2.: Snížit o 5 výdaje na kulturu.

Cíl základní = zajistit schválení rozpočtu.

Portugalsko – Karta vlastních cílů

Cíl 1.: Snížit alespoň o 3 plánovanou částku na problematiku bezpečnosti.

Cíl 2.: Navýšit o 5 výdaje na kulturu.

Cíl základní = zajistit schválení rozpočtu.

Finsko – Karta vlastních cílů

Cíl 1.: Snížit alespoň o 5 částku na dopravní infrastrukturu.

Cíl 2.: Snížit o 5 rozpočet v otázce podpory podnikání.

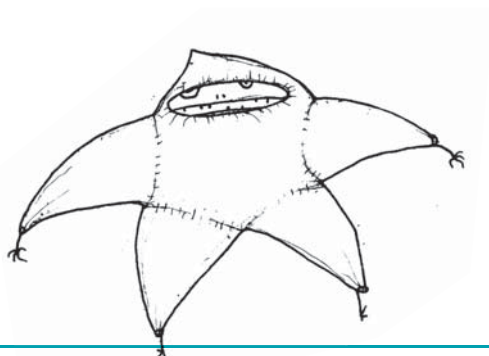
Cíl základní = zajistit schválení rozpočtu.

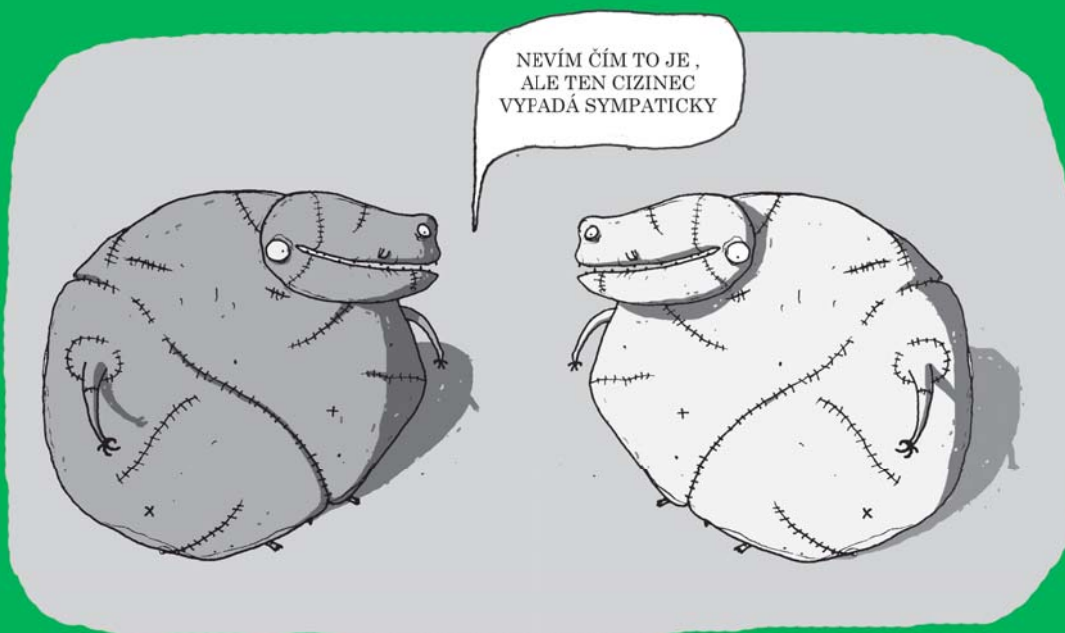
Švédsko – Karta vlastních cílů

Cíl 1.: Snížit o 5 částku plánovanou pro zemědělskou činnost a ochranu krajiny.

Cíl 2.: Zachovat prvotní návrh v otázkách vědy a také zdravotnictví.

Cíl základní = zajistit schválení rozpočtu.





EVROPA 26x

AUTOR: Eva Slejšková



AKTIVITA V KOSTCE:

Smyslem aktivity je nalézt vztahy a provázanosti mezi ČR a jednotlivými členskými státy EU. Účastníci hledají různé vztahy mezi Českou republikou a ostatními 26 státy.



CÍLE AKTIVITY:

➤ ZNALOSTI

- znalosti z různých oborů (současnost i historie) o ČR a státech Evropy

➤ DOVEDNOSTI

- vyhledávání informací z různých zdrojů
- využití informací v souvislostech
- spolupráce v týmu







ČASOVÉ NÁROKY

- **příprava učitele:**
10 min.
- **příprava studentů mimo výuku:**
30 min. (dokončení Pracovního listu)
- **práce ve vyučování**
30 min.



POMŮCKY

pomůcky, které jsou součástí balíčku:

- pracovní list

pomůcky, které je třeba dále připravit:

- tužka
- mapa Evropy
- přístup k internetu



POPIS AKTIVITY

MOTIVACE

Celkem logicky se každý z nás cítí součástí určitého celku. Většina z nás se identifikuje se svým nejbližším okolím, jako je třeba město, někteří vnímají sami sebe jako občany naší země. Již ne každý se bude cítit v sounáležitosti s nejbližšími státy, natož s těmi vzdálenějšími, byť patří do Evropy, i když je kulturně, historicky i zeměpisně velmi provázaná. Pojdme se podívat na různé vztahy našeho státu s ostatními kolem nás. A protože naše republika nyní patří do EU, budeme se zajímat o provázanosti se členskými státy.

VLASTNÍ POPIS

Úkolem účastníků je doplnit Pracovní list, ve kterém jsou zadány vztahy mezi Českou republikou a jednotlivými členskými státy EU. Smyslem je, aby se účastníci zamysleli a našli různé vztahy, které propojují tyto státy.

Evropa 26x může být vhodným navázáním na aktivitu Evropský rébus, ve kterém záměrně chyběl jeden stát. Byla to Česká republika, protože na provázanost našeho státu s Evropou se chceme podívat důkladněji.

POSTUP PŘI ZADÁVÁNÍ

Studenty rozdělte do týmů po 3 a předejte jim pracovní list.

„Do pracovních listů vyplňte vazby mezi Českou republikou a dalšími státy EU. Hledejte jakákoliv specifická spojení, která naši republiku s danými státy spojují (z historie, současnosti, kultury, zeměpisu, hospodářství aj.). Zároveň se zkuste zamyslet nad tím, jak nás daná propojení ovlivnila, zda mají nějaké dopady až do dnešní doby.“

Např. v době okupace naši letci vytvořili stíhací peruť ve Velké Británii; v naší republice působí nadnárodní společnost Ahold se sídlem v Nizozemí, Čechy a Slovensko byly dlouhou dobu společným státem apod.“

Po vyplnění pracovních listů je příležitost si jednotlivé vztahy, které studenti našli, sdělit a komentovat.





METODICKÉ POZNÁMKY

Dbejte, prosím, na to, aby si studenti nepletli provázanosti a vazby se společnými (či stejnými) znaky. Například u nás i ve Francii se pije víno – ale není to založené na žádné vazbě mezi státy, je to v tomto případě jen společný znak, podobnost.

Aktivita výborně poslouží k propojení různých vědomostí a studenti budou mít možnost si rozšířit obzor díky práci jiných týmů, se kterými budou sídlet své výsledky.

Není jistě třeba připomínat, že tato aktivita nemá jedno správné řešení. Doporučujeme, aby si učitel vyplnil svůj Pracovní list a měl tak u každé země aspoň jeden vztah, který může studentům nabídnout jako další řešení či alternativu.

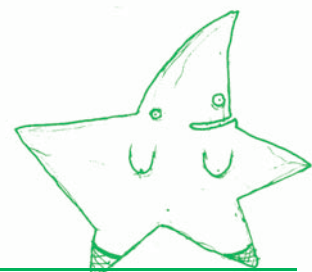
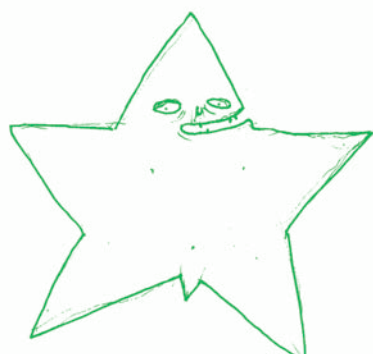
Z hlediska času doporučujeme, aby studenti část Pracovního listu začali vyplňovat ve vyučovací hodině a zbytek byl zadán jako domácí práce. Přece jenom některé vztahy bude potřeba dohledat v různých zdrojích a studenti si v rámci týmů mohou práci rozdělit.

SOUVISLOST S PROBLEMATIKOU EU

Kromě nalezení specifických vazeb můžete položit následující otázky: Vyplývá z některých vazeb něco podstatného do dnešní doby? Vyplývají z některých provázaností zásadní důsledky a naopak existují některé vazby, které nezanechaly žádnou stopu? Stalo by se něco, kdyby nějaká z vazeb vůbec neexistovala? Skýtá některá z provázaností něco zajímavého do budoucnosti? ...

Závěr aktivity by měl být jakýmsi přemostěním k tématu společného evropského prostoru – ukázání možností, které nabízí, a naopak důsledků, které z něj vyplývají.

Samozřejmě záleží na studentech, co jim přijde podstatné a co jim bude vyplývat z provázaností, které sami najdou a jaké souvislosti vzhledem k našemu působení v EU vidí (ať už souhlasné nebo kritické).





PRACOVNÍ LIST

Doplňte do tabulky specifické vztahy či provázanosti, které spojují dané státy. Když najdete k jednomu státu více vazeb, tím lépe.

Například: ČR – Velká Británie: za II. světové války naši letci ve VB.

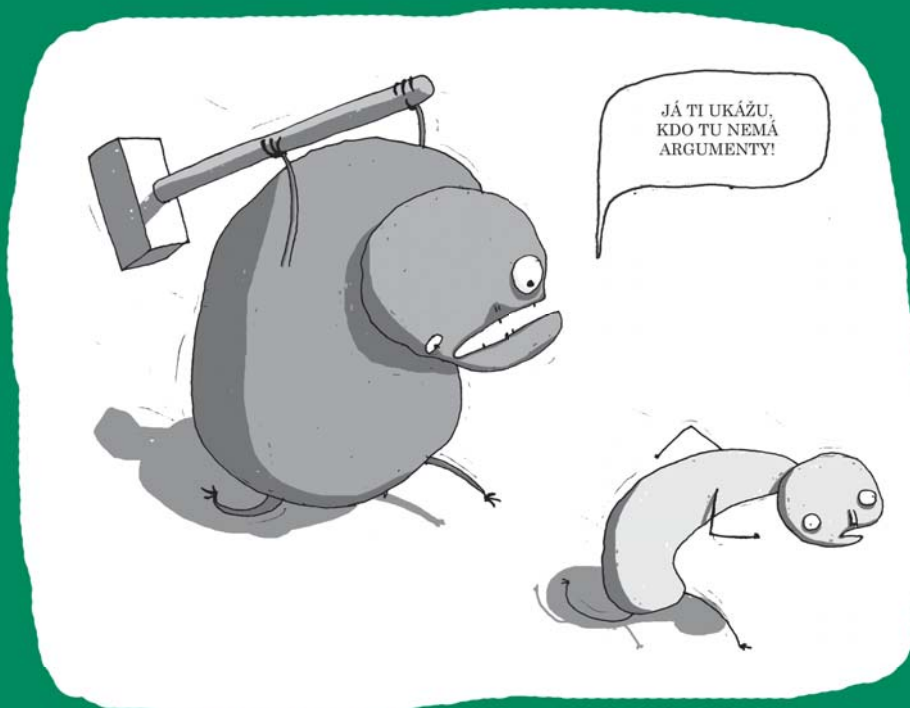
ČR – Itálie: náš vynikající fotbalista P. Nedvěd působí v Itálii (platné v dubnu 2006).

ČR – Německo: Šumava; za II. světové války byla ČR protektorátem patřícím Německu.

Zároveň se zkuste zamyslet nad tím, jak nás daná propojení ovlivnila, zda přinášejí nějaké důsledky i do dnešní doby či směrem do budoucnosti.

	Česká republika
Belgie	
Bulharsko	
Dánsko	
Estonsko	
Finsko	
Francie	
Irsko	
Itálie	
Kypr	
Litva	
Lotyšsko	
Lucembursko	
Maďarsko	
Malta	
Německo	
Nizozemí	
Polsko	
Portugalsko	
Rakousko	
Rumunsko	
Řecko	
Slovensko	
Slovinsko	
Španělsko	
Švédsko	
Velká Británie	





ANO×NE

AUTOR: Eva Slejšková



AKTIVITA V KOSTCE:

Aktivita má ukázat rozdílnost pohledů na problematiku otázky EU. Hlavní důraz je kladen na procvičení argumentačních schopností studentů a nalezení vlastního stylu při prezentaci. Studentské trojčlenné týmy v debatních duelech zastávají opačná stanoviska k jednomu tématu. Cílem týmů v duelu je přesvědčit učitele (v roli rozhodčího) a publikum k přiklonění se na svoji stranu. Protože je vždy určen čas na přípravu, studenti tak mají možnost aktivně prostudovat příslušnou problematiku o Evropské unii.



CÍLE AKTIVITY:

➔ ZNALOSTI

- principy dobré argumentace, znaky demagogie
- různá fakta o EU vzhledem k diskutovanému tématu

➔ DOVEDNOSTI

- vystavění výstupu z hlediska logiky a kvality argumentace
- využití informací ve prospěch prosazovaného názoru
- využití verbálních a neverbálních komunikačních prostředků
- vytvoření si vlastního stanoviska k tématu







ČASOVÉ NÁROKY

- ⇒ **příprava učitele:**
20 min.
- ⇒ **příprava studentů mimo výuku:**
10 min.–5 hod.
(dle zvolené varianty)
- ⇒ **práce ve vyučování**
45 min.–4×45 min.
(dle zvolené varianty)



POMŮCKY

pomůcky, které jsou součástí balíčku:

- ⇒ pracovní list k přípravě argumentace
- ⇒ příloha 1 – Návrhy témat k argumentaci (zaměřeny na téma EU)
- ⇒ příloha 2 – Kritéria hodnocení

pomůcky, které je třeba dále připravit:

- ⇒ PC + dataprojektor
- ⇒ videokamera (v případě zvolení varianty s videorozborem)
- ⇒ řečnický pult
- ⇒ přístup na internet
- ⇒ kancelářské potřeby (fixy, lepidla, nůžky, balicí papír, ...)



ZDROJE A ODKAZY

- ⇒ v rámci Pracovního listu je využito části textů ze Základní debatní kuchařky, uveřejněné na stránkách Gymnázia Nad Alejí <http://www.cosmoboy.cz/dkna/?kucharka>, kde realizují debatní ligu
- ⇒ <http://debatovani.cz/old/> – stránky Asociace debatních klubů, kde lze nalézt užitečné informace o debatování, hodnocení argumentů apod.
- ⇒ www.petrjahoda.cz – stránky o debatování, s možností využít i dokumenty ke stažení o různých tématech argumentace



POPIS AKTIVITY

MOTIVACE

Vhodnou motivací může být krátký sestřih vystoupení politiků z různých stran k některému z ožehavých témat současnosti. Nebo lze společně sledovat některý z diskusních pořadů v televizi. Po shlédnutí sestřihu nebo pořadu by měla následovat společná diskuse věnovaná argumentačním schopnostem a rétorice jednotlivých aktérů. Mělo by jít spíše o věcné posouzení vystupování, využití faktů, přesvědčivost řečníka apod., než o shodu či neshodu s politickými názory představitelů stran. (Možná hlediska posuzování viz Metodické poznámky.)

VLASTNÍ POPIS

Jedná se o řečnické klání dvojic týmů – duel. Účastníci se rozdělí na tříčlenné týmy, které si na základě vybraného nebo vylosovaného tématu připraví svoje vystoupení. Důležité je určit, jaký čas budou mít týmy na přípravu. Podle toho bude i možné posuzovat jejich připravenost a schopnost práce s informacemi. Po přípravě následuje vlastní argumentační duel, který může mít rozličnou podobu (viz Metodické poznámky). Hodně zde záleží na vyspělosti účastníků (zkušenosti s argumentací) a na časových možnostech.

Základem je vystoupení jednoho týmu a přednesení argumentů (afirmativní/kladná strana nebo strana zastávající jedno ze stanovisek) pro podporu teze, kterou obhajují. Vystoupení je časově omezené, o časovém limitu týmy dopředu vědí. Po vystoupení prvního týmu, přičemž může mluvit buď pouze jeden řečník nebo i více řečníků za tým (záleží na zvoleném přístupu daného týmu), nastupuje druhý, opoziční tým. Ten má opět stejný čas na přednesení argumentů pro svoje negativní či jiné stanovisko. Následuje hned kratší čas pro první tým, aby mohl reagovat na protivníka a následně je čas pro druhý tým taktéž k reakci.

Po duelu následuje hodnocení vystoupení jak z hlediska přesvědčení rozhodčího či publika (k jaké straně by se přiklonili), tak i po stránce metodické (rozběr vhodných argumentů, řečnické vystupování, ...).

POSTUP PŘI UVÁDĚNÍ

1. Sestavení jednotlivých týmů a určení opozičních týmů

Aktivita probíhá ve tříčlenných týmech. Do týmů můžete třídu rozdělit dle libosti – losováním, nominací, výběrem, volbou samotných studentů. Po rozdělení do jednotlivých týmů se utvoří dvojice týmů, které budou vystupovat proti sobě.

2. Vylosování nebo výběr tématu

Před studenty se nejlépe vyvěsí seznam témat, o kterých je možné diskutovat (viz náš návrh Příloha 1). Každé téma obsahuje stanovisko dvou stran. Téma se týmy buď vyberou, nebo lze opět využít losování. V rámci losování se nejdříve může určit jaké téma (losování čísel) a následně se určí stanovisko daného týmu vzhledem k argumentaci.

3. Určení přesného znění teze argumentačního duelu

Po vybrání tématu mají týmy čas na to, aby přesně zformulovaly tezi, kterou budou obhajovat. Jedná se o zpřesnění daného tématu tak, aby bylo jasné pro obě strany duelu, na co se zaměří a co je zapotřebí hledat za argumenty.

4. Vyhledávání informací a příprava vystoupení

Po vyjasnění tématu argumentace mají týmy určený čas na přípravu. Zde záleží na učiteli, kolik času chce týmům dopřát. Může to být např. jedna hodina až třeba několik dnů. Je samozřejmé, že čím více času budou týmy mít (i vzhledem k nesnadné problematice EU), tím kvalitněji a více do hloubky mohou být připraveny. Na druhou stranu určitý časový tlak je vhodný k efektivnímu postupu a výběru podstatných informací.

Před přípravou je vhodné týmům sdělit, co vše mohou při prezentaci využít – počítačový program PowerPoint, poster, pouze řeč apod. Taktéž je instruujte, že je na nich, zda při duelu bude mluvit za jejich tým jeden zástupce, či se na něm budou podílet všichni.

5. Argumentační duely

Vlastní duely jsou vyvrcholením příprav týmů. V rámci duelů jednotlivé týmy prezentují připravené argumenty a snaží se získat na svoji stranu rozhodčího a publikum.

Duely mají dvě části:

- a) přednesení argumentů na obhajobu dané pozice
 - b) reakce na argumenty protistrany
- Průběh by se dal znázornit následujícím schématem:

Připravená argumentace 1. tým (kladná strana)	1–5 minut
Připravená argumentace 2. tým (negativní strana)	1–5 minut
Reakce na argumentaci protistrany 1. tým	0,5–2 minuty
Reakce na argumentaci protistrany 2. tým	0,5–2 minuty

Čas na jednotlivé části je nutné stanovit dopředu před přípravou týmů. Při vlastní prezentaci či reakci je důležité daný čas dodržet i vzhledem k následujícím prezentacím. Vhodné je mít časoměřiče, který ve smluvený čas před koncem dá debatérům znamení.

6. Hodnocení

V rámci této části by měl dát zpětnou vazbu jak učitel, tak i ostatní studenti. Zhodnocení by se mělo týkat:

- a) věcné stránky argumentů – výstavba jednotlivých argumentů za sebou, schopnost reakce na protistranu, logické provázání jednotlivých informací, ...
- b) vlastního řečnického vystoupení debatérů – využití hlasu, verbální a nonverbální komunikace; zaujetí, ... (viz další příklady Kritérií hodnocení v Příloze 2).

7. Vyhlášení vítěze

Na závěr by mělo dojít určitě k vyhlášení vítěze daného duelu. V případě, že máme možnost zvolit systém postupu, kdy vítěz se v dalším duelu utká s vítězem z jiné dvojice, je možné dospět až k celkovému vítězi všech argumentačních duelů.

8. Reflexe

Nejde jen o to, kdo nejlépe přesvědčil, ale aby se týmy (například pomocí jednoduchých otázek, které si zodpoví) ohlédly za svoji činností. Dále pokládáme za velmi přínosné, aby si jednotlivci našli svůj vlastní styl při vystupování před ostatními.



METODICKÉ POZNÁMKY

VARIANTY AKTIVITY

Aktivitu lze upravovat dle preferencí, které si učitel zvolí. Může se jednat o jeden duel, na kterém se následně proberou témata ohledně argumentace nebo tématu o EU. Nebo lze zvolit varianty, kdy se sehraje více duelů (vhodné na osobní zlepšování prezentace), až k formě vyřazovací soutěže, kdy vítěz postupuje do dalšího kola.

Při variantě, kdy se nevyřazuje (určí se vítěz, ale oba týmy se zúčastní dalších duelů), je dobré dělat mezi jednotlivými koly reflexe, kdy si studenti pojmenují, co by v další prezentaci chtěli na svém stylu vylepšit. Míneho, ne jak lépe vypadat před ostatními a nepřírozeně se „šroubovat“ do různých pouček o „správných“ vystoupeních apod., ale jak se při prezentaci cítit dobře a být spokojený se svým přístupem. V dalším kole mají příležitost to hned vyzkoušet v praxi.

METODICKÉ VEDENÍ

Z pohledu autorů těchto metodických materiálů lze velmi účinně a zajímavě touto aktivitou napomoci k rozvinutí komunikačních dovedností studentů. Je však zapotřebí od začátku uvedení aktivity s tímto cílem počítat a studenty k tomu vést. Je možné probrat různé verbální a neverbální triky řečníků (v dobrém slova smyslu), aby zaujali posluchače.

Z našeho hlediska je však dobré, aby si řečníci hledali sobě vlastní styl, který jim bude sedět.

V rámci metodického vedení je možné vystoupení řečníků nahrávat na video a následně udělat videorozbor. Tato technika je velice přínosná, ale dosti časově náročná.

USPOŘÁDÁNÍ PROSTORU PŘI ARGUMENTACI

K vlastním duelům je vhodné uspořádat místnost tak, aby dobře sloužila k debatě. Vhodné je, aby v čele byl řečnický pultík, popřípadě pomůcky k prezentaci (PC, dataprojektor, tabule, ...). Zvláštní místo by měli mít rozhodčí. Ostatní část místnosti slouží publiku.

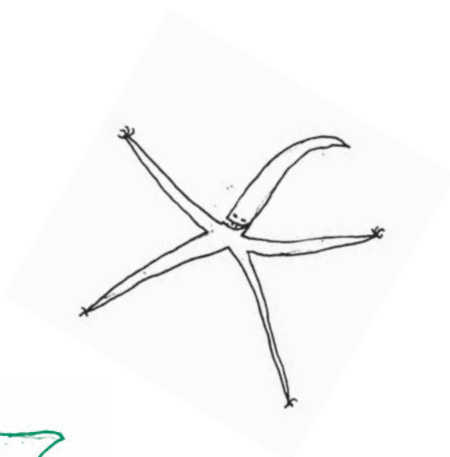
VYHODNOCENÍ

Učitel (rozhodčí) by měl zpětnou vazbu poskytovat vyváženě, aby zazněly jak výtky, tak i pochvaly. K tomu mohou napomoci jednotlivá kritéria, protože i když byl tým celkově neúspěšný (rozhodčího i publikum přesvědčil druhý tým), jistě se najdou kritéria, kde se týmu vedlo. Z hlediska motivace k další činnosti je to nesmírně důležité.

Dbejte tedy, aby i při hodnocení byl kladen důraz na individuální styl a podtržení právě takových prvků, které jsou pro každého specifické.

Rozhodčí by také měl k argumentaci přistupovat zcela nezaujatý svým postojem k danému tématu, aby dokázal co nejobektivněji zhodnotit prezentaci týmů.

Z kritérií uvedených v Příloze 2 lze vybrat pouze některé, využít celou sadu nebo je doplnit vlastními. Je vhodné se na formě hodnocení (hlasování, přiřazování bodů, ...) a kritériích se studenty předem dohodnout, mohou navrhnout vlastní řešení.




**PRACOVNÍ
LIST**

Vážení debatéři, vytvoření dobré argumentace je svým způsobem kumšt. Proto dovoluji, abychom vám nastínili, jakým směrem by se mohly vaše kroky ubírat.^{1/}

Prvním krokem při přípravě argumentace by mělo být promyšlení si, o čem se vlastně bude debatovat. Nejlepším postupem je říci si, co by pod danou tezí, kterou obhajujete, rozuměl průměrně inteligentní člověk. (Teze: „Životní prostředí má přednost před ekonomikou.“ asi nebude o tom, jestli jsou přitažlivější ekologové nebo ekonomové, či jestli by měli mít přednost ve frontě na párek v rohlíku).

NAPIŠTE VE DVOU AŽ TŘECH VĚTÁCH, CO SI PŘEDSTAVÍ ČLOVĚK POD VAŠÍ TEZÍ:

I když vám tohle bude už jasné, je ještě třeba vymezit klíčové pojmy v tezi – co je to životní prostředí? Co všechno je myšleno pod pojmem ekonomika?

VYMEZTE SI KLÍČOVÉ POJMY VE VAŠÍ TEZI:

Pokud jde o tezi, která srovnává dvě věci nebo hodnoty („Blondýnky jsou lepší než brunetky.“), je třeba vymezit kritérium hodnocení – je to krása? Je to inteligence? Je to bohatství?

VYMEZTE ZDE KRITÉRIA HODNOCENÍ V RÁMCI VAŠÍ TEZE:

^{1/} V rámci pracovního listu byly využity texty ze Základní debatní kuchařky od autorů: M. Pštrosse a T. Mertina.

Další částí přípravy je nalezení argumentů, které tvoří hlavní kostru řeči. Argumenty dokazují/vyvracejí platnost debatované teze. Každý argument by se měl skládat ze čtyř částí:

Introduction – úvod, název argumentu

Jde o to, aby argument měl co nejuvýstižnější označení a znění, aby se v průběhu debaty dal lehkou identifikovat. Např. „Náš první argument zní: ‚Euthanasie poskytuje únik z utrpení‘“.

SEPIŠTE SI JEDNOTLIVÉ ARGUMENTY:

Explanation – vysvětlení

Jedná se o skoro nejdůležitější část argumentu, ve které debatéři musí objasnit logický pochod, který stojí za zněním. Nestačí jen předpokládat, že rozhodčí a publikum si všechno domyslí – ba právě naopak! Je potřeba všechno „po lopatě“ vysvětlit a dokázat.

POZNAMENEJTE SI, CO VŠE ZA JEDNOTLIVÝMI ARGUMENTY STOJÍ:

Evidence – dokazování

V této části argumentu debatéři prezentují příklady, statistiky, názory expertů a důkazy, které by jejich teoretické argumenty připoutaly k realitě a dokázaly, že fungují v našem světě. Je velmi přesvědčivé, když debatéři jsou schopni tyto důkazy prezentovat; obzvláště se to od nich vyžaduje při debatě na tezi, která je známá dlouho dopředu.

UDĚLEJTE SI SOUPIS DŮKAZNÝCH MATERIÁLŮ:

Conclusion – závěr

V posledním kroku je nutné ukázat, co z toho všeho vyplývá, jak je argument propojen s tezí; debatéři mají povinnost ukázat návaznost (např. „debatéři mají lepší komunikační schopnosti, a proto jsou lépe schopni vyjádřit své pocity, a proto mohou být lepšími partnery pro život“).

ZFORMULUJTE PROPOJENOST JEDNOTLIVÝCH ARGUMENTŮ S TEZÍ:



PŘÍLOHY

PŘÍLOHA I – – NÁVRHY TÉMAT K ARGUMENTACI

1. Smysl Evropské integrace

Evropa se integruje s cílem získat politickou a hospodářskou moc vůči dalším globálním hráčům (USA, Čína, Japonsko). × Hlavním důvodem je tvorba společenství, které staví na společné historii a kulturní blízkosti.

2. Evropa národů

Jednotlivé národy EU ztrácí integrací cosi ze své identity, která se rozpouští v jednotnosti integrované Evropy. × Integrace neničí národní specifika, naopak jim dává v jednotném prostoru vyniknout.

3. Euro

Po vstupu ČR do hospodářské a měnové unie (dále jen HMU) bude vše dražší. × Vstup do HMU se do cen promítne jen minimálně.

4. Euro

Pro „obyčejného“ občana euro nic nepřinese. (ANO/NE)

5. Euro

Euro posílí či oslabí ekonomiku jednotlivých států Eurozóny.

6. Volný pohyb osob

Odliv mozků, který po úplném otevření trhu nastane, je v rozporu se zájmy ČR. × Skutečné otevření evropského trhu bude pro ČR prospěšné.

7. Rozhodovací procesy v EU

Rozhodovací procesy nahrávají velkým státům a malé státy nemohou politiku EU téměř vůbec ovlivnit. × Rozhodovací procesy zvýhodňují malé státy na úkor velkých.

8. Rozhodovací procesy EU

Jsou zbytečně zdlouhavé a složité. × Jsou úměrné potřebě zapojení co největšího počtu aktérů.

9. Administrativa EU

Je přebujelá, zpomaluje vlastní rozvoj EU a její integraci. × Je přiměřená potřebám společenství evropských států.

10. Další rozšiřování EU

(aneb Jaké je geografické vymezení EU?)
Má se Evropa dále rozšiřovat? (ANO × NE)

11. Další rozšiřování EU

(aneb Jaké je geografické vymezení EU?)
Mají být do EU přijaty státy jako jsou bývalá Jugoslávie, nebo Turecko?
(ANO × NE)

12. Volný Evropský trh

Evropský trh je třeba regulovat direktivními nařízeními orgánů EU. × Nařízení orgánů EU omezují přirozené fungování volného trhu zboží.

13. Společná obranná politika

S postupující integrací je třeba rozšiřovat spolupráci i ve vojenské oblasti, která byla doposud doménou NATO. Evropa nemůže zůstat odkázána pouze na NATO, které má i jiné, mimoevropské zájmy. × EU má udržovat a dále prohlubovat osvědčené vazby na NATO oproti budování vlastních, nových vojenských struktur.

14. Zemědělská politika EU

Více než 50 % evropského rozpočtu putuje na společnou hospodářskou politiku. Tento stav zajišťuje stabilní a kvalitní produkci potravin v Evropě, zároveň zachovává sociální smír. × Dotace do zemědělství nepřístojným způsobem pokrývají trh s potravinami v EU a zakonzervují stávající špatnou strukturu evropského zemědělství.

15. Občan Evropy?

Mělo by evropské občanství být nadřazené občanství v národních státech? Může Evropa chránit občana proti nespravedlnosti ze strany jeho národního státu? Může členský stát chránit svého občana proti zvlášti EU nebo jiného státu (např. tzv. Eurozatykač)? (ANO/NE)

16. Jednotné směrnice pro kvalitu výrobků

Tzv. sjednocení technických požadavků na kvalitu výrobků přispívá k volnému pohybu zboží. × Snižuje konkurenceschopnost malých výrobců.

**PŘÍLOHA 2 –
– KRITÉRIA HODNOCENÍ (NÁVRH)****Řečnické vystoupení**

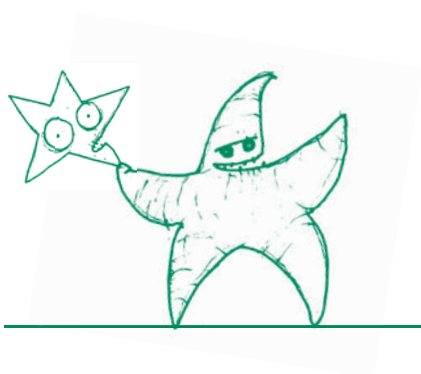
- srozumitelnost projevu
- práce s hlasem
- neverbální projev
- zaujetí tématem
- práce s publikem
- jazyková stránka projevu
- stručnost

Věcná stránka argumentů

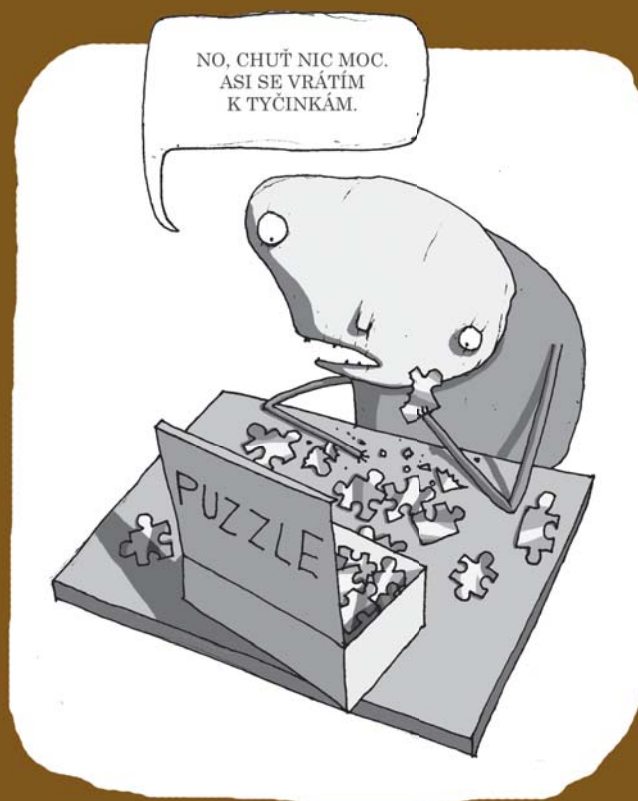
- logické vazby mezi jednotlivými argumenty
- schopnost reakce na protiargumenty
- připravenost faktů a dat
- znalost problematiky
- jasná a přehledná výstavba celého projevu
- kvalita přednesených argumentů

Práce týmu

- vyváženost práce mezi jednotlivými členy týmu
- připravenost na prezentaci







SPOLEČNÉ PUZZLE

AUTOR: Dalibor Naar



AKTIVITA V KOSTCE:

Studenti rozdělení do několika menších týmů mají za úkol z vymezeného herního prostoru nanosit množství kousků puzzle a sestavit z nich co nejvíce obrázků. Týmy mohou usilovat o sestavení jakéhokoliv obrázku, mohou jich sestavovat i více. Nevyhnutelně tak dojde k tomu, že některé týmy mají dílky z puzzle, které skládají také protihráči a musí vyjednávat o jejich výměně. Na jejich schopnosti udržet rovnováhu mezi mírou soutěžení a spolupráce tedy závisí, jak se jim podaří uspět. V rámci bodového ohodnocení je totiž nastaven velmi výhodný bonus v případě, že jsou poskládány všechny obrázky.



CÍLE AKTIVITY:

➔ ZNALOSTI

- základní matematické operace

➔ DOVEDNOSTI

- dovednost koordinovat činnost ve skupině
- schopnost vyjednávat a uzavírat dohody
- schopnost spolupracovat – postoje, motivace, vnímání významu spolupráce







ČASOVÉ NÁROKY

- ⇒ **příprava učitele:**
15 min.
- ⇒ **příprava studentů mimo výuku:**
–
- ⇒ **práce ve vyučování**
45 min. + 30 min.



POMŮCKY

pomůcky, které je třeba dále připravit:

- ⇒ puzzle (výroba nebo zakoupení puzzle)
- ⇒ soupis použitých puzzle a jejich bodových hodnot
- ⇒ sáčky či krabičky s dílky skládaček



POPIS AKTIVITY

MOTIVACE

Doporučujeme v tomto případě motivaci vynechat, aby nedošlo k tomu, že v ní nastavíme očekávání nějakého soutěžního klání.

VLASTNÍ POPIS

Pro tuto aktivitu je třeba využít většího prostoru (například školní chodby, tělocvičny), případně ji realizovat venku (např. na školním hřišti či dvoře). Vytvoříme centrální shromaždiště, kde na stolech či na podlaze budou týmy skládat svá puzzle. Ve vzdálenosti 25–50 m vytvoříme několik stanovišť, kde jsou k dispozici dílky obrázků. Každá sada dílků má své vlastní místo, kde jsou umístěny pohromadě, a odděleně od dílků z jiných obrázků – v sáčku či krabičce. V centrálním prostoru vyvěsíme soupis obrázků a jejich bodových hodnot (kolik tým dostane bodů, dokáže-li je v časovém limitu složit).

Týmy (3–5 studentů) mají jednoduché zadání: Složit v čase 30 minut, co nejvíce obrázků. Každý obrázek má svou bodovou hodnotu (v rozmezí 10, 15 a 20 bodů), a tak každý tým získá body podle hodnoty puzzle, které složil. Nedokončené obrázky se nezapočítávají. Naproti tomu: **V PŘÍPADĚ, ŽE SE PODAŘÍ V DANÉM ČASE SLOŽIT VŠECHNY OBRÁZKY, BUDE POČET BODŮ ZÍSKANÝCH JEDNOTLIVÝMI TÝMY ZNÁSOBEN 10x.**

Sběr puzzle probíhá tak, že každý hráč může vzít jakýkoliv dílek z jakéhokoliv obrázku, ale vždy jen po jednom. Jakmile má hráč vybraný dílek, musí se s ním vrátit na centrální stanoviště. Tam jej zanechá u svého týmu a teprve pak může vyrazit pro další.

Další postup je již věcí týmové taktiky. Týmy si sami volí, jestli budou skládat průběžně, zda a kdy začnou vyjednávat o výměně chybějících dílků, zda se pokusí složit více obrázků atp. Po 25 minutách začne vedoucí hry v pravidelných intervalech 1 minuty ohlašovat čas, zbývající do konce aktivity, a připomene bonus za složení všech obrázků. Po uplynutí časového limitu již studenti nesmějí na svých obrázcích nic měnit ani nic doplňovat. Každý tým nahlásí, které puzzle dokončil, a podle toho se sestaví tabulka výsledků. V případě, že se skutečně podařilo všechny obrázky složit, násobí se bodové zisky všech týmů deseti.

POSTUP PŘI ZADÁVÁNÍ

Rozlosujte nebo jinak sestavte týmy studentů a řekněte jim, že mají za úkol v 30 minutách složit co nejvíce obrázků. Každý tým musí skládat své vlastní obrázky, neboť podle toho bude potom ohodnocen. Na druhou stranu platí, že v případě, kdy budou složeny úplně všechny obrázky, násobí se bodové ohodnocení každého týmu.

Mluvíme sice o „bodech“, ale je možné bodové hodnocení převést na peníze, a vnímat situaci jako bychom vytvářeli nějakou ucelenou sadu obrazů. Úplná sada obrazů má (například pro sběratele či galerii) mnohem větší hodnotu, a je tedy přirozené, že se dá prodat za několiknásobek ceny jednotlivých kusů.

Poté zveřejníme soupis obrázků a jejich bodových hodnot.

Pravidla můžeme také sepsat na arch papíru, abychom si usnadnili jejich vysvětlování.

- Skládat je možno průběžně.
- Dílky skládaček je možno nosit kdykoliv v průběhu skládání.
- Dílky je možné nosit jediné po jednom. (Vezmu 1 dílek, vrátím se. Odložím jej a běžím pro další.)
- Dílky se nesmí brát z rukou či stolů jiných týmů. Naproti tomu je možné si brát dílky z různých sáčků (krabiček), i když je známo, že daný obrázek již někdo skládá.
- Dílky je možné průběžně vyměňovat dle dohody týmů.

Závěrem je třeba zdůraznit:

- Body získává tým jen za dokončené obrázky.
- Budou-li složeny všechny obrázky, získává každý tým desetinásobek bodů (za obrázky, které složil).
- Každý tým je hodnocen samostatně (za obrázky, které má ve svém pracovním prostoru).

**METODICKÉ POZNÁMKY**

Počet obrázků by měl přesahovat počet týmů zhruba o čtvrtinu, aby bylo jasné, že někdo musí skládat minimálně dva. Počet dílků jednoho obrázku by neměl přesáhnout 75. Puzzle by měla být přiměřeně odlišitelná – jiné motivy, ale ne zas výrazně odlišné provedení, aby je naopak nebylo příliš snadné určit.

Puzzle požadované velikosti lze koupit v jakémkoliv papírnictví nebo je možno rozstříhat sadu obrázků (v rámci aktivit o EU například využít fotky evropských měst z kalendáře).

Puzzle by měla být ohodnocena podle obtížnosti (např. podle počtu dílků) v relativně úzkém rozmezí (10, 15, 20 bodů). Každá obtížnost by měla být v sadě zastoupena z jedné třetiny.

Chcete-li aktivitu zjednodušit, poskytněte studentům předlohy (na krabičce nebo v podobě fotokopie), aby s přesnější představou mohli obrázek lépe složit.

Bonus nastavený pro případ, kdy se podaří složit všechny skládačky, s sebou přináší dilema. Je pro hráče důležitější vyhrát (pořadí), nebo mít co nejvíce bodů (dosazené body)? Může totiž nastat situace, kdy spolupráce (v podobě poskytnutí chybějícího dílku) může vést k tomu, že soupeř rázem získá lepší výsledek a dosáhne lepšího celkového umístění. Díky tomuto vnitřnímu konfliktu účastnických motivací je třeba počítat s tím, že aktivita přinese řadu zajímavých momentů. Shodu musejí najít týmy uvnitř sebe i mezi sebou. A to v tak krátkém čase nebývá lehké.

Je tedy lépe předpokládat, že po ukončení aktivity bude třeba její průběh společně reflektovat. Probrat se studenty, jak vše probíhalo, zda se jim dařilo se dohodnout, jak vnímali postoje a fungování spoluhráčů či protihráčů, atp.

V některých případech bude stačit, když budou studenti své dojmy jen sdílet (vypovídají se). Může však nastat to, že bude třeba, aby vedoucí hry fungoval jako moderátor sporu mezi zastánci spolupráce a příznivci soupeření. V takovém případě je třeba studenty vést k tomu, aby se nad svými motivacemi a postoji více zamýšleli – klást otázky, které zpochybňují východiska vnímaná jako samozřejmá: Co znamená vyhrát? Proč je důležité vědět, kdo je nejlepší? Co znamená „být nejlepší“? Proč jste chtěli spolupracovat?

Bohužel stejně jako není „obvyklý průběh“ aktivity, neexistuje ani „obvyklý“ způsob reflexe. Je třeba reagovat na to, co se v aktivitě dělo a pracovat s tím, co studenti říkají a jak o věcech uvažují.

Každopádně je třeba se vyvarovat toho, abychom spolupráci a plné sdílení dílků vnímali jako jediný „správný“ postup. Cílem aktivity není vsunout do vědomí studentů ideu, že spolupráce je vždy a pro

každého výhodná a potřebná. Cílem je nastolit tuto otázku a nechat studenty, aby si sami odpověděli, zda je reálné, aby existovala situace, kdy spolupráce bude „násobit“ dosažený výsledek.

SOUVISLOST S TÉMATEM EU

Dostaneme-li se s hráči do bodu, kdy diskutujeme o významu a efektech spolupráce, je vhodné posunout hledisko mimo hru samotnou a nastolit k diskusi problematiku evropské spolupráce. Hra může posloužit jako odrazový můstek pro úvahy o základních motivacích ke sdružování států, jak je známe z EU. Podle toho, jak se diskuse odvinula, lze studenty podněcovat otázkami, např.: Proč evropské státy chtějí spolupracovat? Co si můžeme od

takto široce pojaté spolupráce slibovat? Existují nějaká úskalí, nevýhody? Proč „bohaté“ státy přispívají v rámci unijního rozpočtu těm „chudším“?

Podkladem k diskusi na toto téma může být i kapitola 5. (Principy solidarity v EU) z brožury Jak se stát aktivním evropským občanem?

Debatu je možné vést i s odstupem – mimo reflexi samotné aktivity. Právě aktivita „Společné puzzle“ však může posloužit jako společná zkušenost, která takové diskusi dodá nový rozměr. Může studentům pomoci pochopit, že soupeření (či ochrana sama sebe) a spolupráce existují v mnoha situacích přímo vedle sebe a že jako jednotlivci i jako společenství jsme nuceni se neustále rozhodovat, čemu dáme v dané situaci přednost.







EVROPANÉ

AUTOR: Dalibor Naar



AKTIVITA V KOSTCE:

Studenti se samostatně nebo ve dvojicích připraví na aktivitu tak, že si nastudují životopisy pěti známých osobností, které je možno označit za Evropany, popř. Evropu významným způsobem ovlivnili. Po té se odehrává znalostní turnaj, ve kterém se studenti (jednotlivci či dvojice) snaží na základě krátkých charakteristik odhalit, která ze soupeřem vyložených informačních karet reprezentuje kterého Evropana.



CÍLE AKTIVITY:

➤ ZNALOSTI

- souvislosti evropských a světových dějin
- detaily z dějin známých Evropanů

➤ DOVEDNOSTI

- práce s informacemi – schopnost informace třídít a porovnávat
- dovednost si zapamatovat informace v souvislostech







ČASOVÉ NÁROKY

- ⇒ **příprava učitele:**
10 min.
- ⇒ **příprava studentů mimo výuku:**
45 min.–5 hod.
(podle nastavení)
- ⇒ **práce ve vyučování**
20 min./jedno kolo



POMŮCKY

pomůcky, které jsou součástí balíčku:

- ⇒ příloha I – Zadání k vytváření informačních karet

pomůcky, které je třeba dále připravit:

- ⇒ kartičky na informace
- ⇒ zdroje informací (knihy, internet atp.)
- ⇒ žetony či drobné předměty pěti barev



POPIS AKTIVITY

MOTIVACE

Jako motivace může posloužit to, že učitel postupně sděluje stručné informace (například dle pravidel této aktivity) o určité známé osobě a studenti hádají, o koho se jedná. Nejvhodnější je zvolit osobnost, o níž studenti v nedávné době slyšeli ve výuce.

VLASTNÍ POPIS

Aktivita má tři etapy; každá se může odehrávat jindy.

- 1. etapa** je příprava studentů k účasti – volba Evropanů, které bude student reprezentovat a příprava sady informací sloužících k identifikaci osobností (životopisných údajů).
- 2. etapa** je určena k přípravě na turnaj – ke studiu osobností, které budou protihráči reprezentovat.
- 3. etapou** je turnaj v určování osobností.

1. etapa

Hráči (nejlépe ve dvojicích) si vyberou 5 známých a slavných Evropanů. Ke každému z nich si připraví informační karty, obsahující informace použitelné k identifikaci dané osobnosti. Pro každou osobnost mají 9 karet s informacemi o jejich životě a významu a 1 kartu s podobiznou a jménem. Na konci přípravné fáze každý (každá dvojice) nahlásí, které osobnosti má připraveny. Všechny osobnosti jsou pak přehledně sepsány na tabuli či arch balicího papíru, aby všichni zúčastnění měli přehled o tom, které osobnosti mají jejich soupeři ve hře.

Informační karty, které mají napomoci k odhalení známého Evropana, mají pro všechny závazný obsah:

- ⇒ Jedna musí něco konkrétního říkat o době, kdy osoba žila.
- ⇒ Jedna musí určovat zemi, kde se osoba narodila.
- ⇒ Jedna musí něco vypovídat o oboru činnosti popisované osoby.
- ⇒ Jedna musí poukazovat na jinou známou osobu, která žila ve stejné době.
- ⇒ Jedna musí zmínit město, kde osoba nějaký čas pobývala.
- ⇒ Jedna by měla být věnovaná nějaké zajímavosti či pikantnosti o dané osobnosti.



- Jedna by měla informovat o tom, jak se činnost či význam dané osoby projevuje v současnosti.^{1/}
- Dvě musí odkazovat na dílo či významné činy dané osoby.

Jedna karta pak může obsahovat více informací stejného obsahu (například 3 věty – informace o oboru činnosti popisované osoby).

2. etapa

Losem či jiným klíčem je určeno, kdo se s kým utká (v prvním kole). Hráči si najdou v seznamu, které Evropany reprezentují protihráči a nastudují si dopředu životopisné údaje těchto osobností.

3. etapa

Turnaj probíhá podle možností a potřeb v několika kolech turnajovým způsobem. V každém kole se utkávají jednotlivci (či dvojice, které se společně připravovaly) jednou a pak nastupují proti dalšímu soupeři. Jednotlivým kolům předchází stejný čas na přípravu. Podle toho, zda probíhá jen několik kol či plný počet nutný k vytvoření kompletního žebříčku, se stanoví kritéria pro vyhodnocení. U plného žebříčku je pořadí dáno způsobem běžným v turnajích. U sehrávky, která z časových důvodů nemůže být více kol, je třeba pořadí stanovit podle počtu bodů, které hráči obdrželi.

Turnaj hráčů má podobu blízkou karetní hře a princip příbuzný se hrou Logik nebo také Mistermind. Protihráči sedí proti sobě. Každý má před sebou vyloženy karty s portréty Evropanů, které si pro hru zvolil. Karty jsou otočeny lícovou stranou s portrétem a jménem dolů tak, aby soupeř netušil, která karta je pro kterého Evropana. Hráči se po té střídají a předkládají soupeři připravené kartičky s informacemi umožňujícími odhalení skrytých osobností.

Úkolem hráčů je s co nejmenším počtem informací – v co nejmenším počtu tahů – odhalit 3 soupeřovy Evropany.

Informační karty se nepřikládají ke kartám Evropanů, ale podávají se soupeři do ruky, aby se předešlo bezděčnému prozrazení, ke které kartě se skrytým Evropanem informace patří. Pro postupné ozřejmování, které karty patří k sobě, slouží barevné žetony nebo ústřižky, korálky apod.

Žetony určují, která faktická informace se vztahuje ke které kartě Evropana. Zatímco karty sdělují konkrétní informace o některém z Evropanů, žetony slouží k tomu, aby karty mohly být označeny barvami dle toho, jak k sobě patří a ke které osobnosti přináleží. Žetony říkají: „Tento Evropan má modrou barvu“ (je přiložen modrý žeton) a „Tato informace má barvu červenou“ (je přiložen červený žeton), tudíž k sobě nepatří. Díky tomu se hráč přímo či nepřímo dovídá, které informace k sobě patří.

Pravidla soutěže jsou následující:

- I. Hráči se dohodnou, kdo začíná. Od té chvíle se pravidelně střídají a předkládají protihráči postupně (libovolně dle volby a strategie) informace či žetony o skrytých Evropanech.
- II. Turnaj (kolo) končí ve chvíli, kdy jeden z hráčů uhádne pravou totožnost tří Evropanů soupeře.
- III. První tři tahy si hráč může zvolit, zda poskytne soupeři informační kartu nebo zda položí žetony.
- IV. Od čtvrtého tahu již to, zda bude vyložena další informační karta či zda budou položeny další žetony, určuje soupeř. Hráč volí jen konkrétní kartu nebo kam žetony položí.
- V. V jednom tahu je nutné vyložit buď 1 informační kartu nebo 2 žetony.
- VI. Žeton může být použit k označení karty osobností (jakou má barvu) nebo informační karty (k jaké barvě patří).
- VII. Žetony musí být přiřazovány podle pravdy. Dopusť-li se hráč při přiřazování barev omylu, danou sehrávku prohrává.
- VIII. Každá karta může být označena jen jedním žetonem. Nemůže-li hráč vyložit dva žetony, protože v daném tahu není dostatek volných karet bez žetonu, musí místo žetonů v daném kole vyložit informační kartu.
- IX. Hráč může kdykoliv, když je na tahu, hádat, která karta reprezentuje kterého Evropana. Řekne svůj tip a jeho protihráč kartu otočí. Tolerována je jedna chyba. Jakmile hráč označí chybně druhou kartu s Evropanem, prohrál a hra končí. V případě, kdy hráč hádá jméno Evropana, nemá právo na další informační kartu či žetony, neboť to, kdo je na kartě, je samo o sobě důležitou informací.

^{1/} Může jít i o název instituce, ulice a podobně..

POSTUP PŘI ZADÁVÁNÍ

1. Aktivitu vysvětlíme v hrubých rysech.
2. Necháme studenty vytvořit své portfolio osobností.
3. Sepíšeme, kdo má jaké osobnosti a rozlosujeme soupeře.
4. Vysvětlíme podrobněji průběh soutěže a necháme studentům čas na přípravu studia osobností svého soupeře (sehrávka může proběhnout další hodinu).
5. Zopakujeme zásadní pravidla soutěže a necháme sehrát hráče první kolo.
6. Sehrájeme další kola. Průběžně sledujeme počínání hráčů a případně diskutujeme o použitých taktikách.



METODICKÉ POZNÁMKY

Výběr osobností by měl schválit učitel, aby se předešlo problémům s dostupností informací o dané osobě.

Stejně tak je učitel arbitrem ve sporech o tom, zda hráč poskytoval vhodné informace a zda sada jeho informačních karet splňuje požadavky dané pravidly.

Aktivita má nespočet variant a stupňů obtížnosti. Tou nejjednodušší variantou je, že se informační karty kladou protihráči přímo ke kartě s Evropanem, kterého se týkají, a hra se pak obejde bez žetonů označujících vztahy mezi informacemi a hráčům se zúží pole pro taktizování.

Náročnost je však třeba nastavit podle vyspělosti hráčů a jejich učebních schopností. Náročnější variantou je například to, že není dopředu známo kterých pět (respektive deset) osobností je ve hře. Nebo v mírnějším provedení to, že si hráči kromě „svých“ osobností, které jsou soupeři předem známy, vezme ještě jednu či dvě osobnosti, které jsou sice na zveřejněném celkovém soupise, ale nejsou k němu přiřazeny (buď jich má 7 nebo jím nahradí své dva).

Varianty lze dále vytvářet nastavením toho, v jakém bodě hra končí. Kromě zde popsané varianty, kdy hra končí určením třetího Evropana, je možná také varianta, kdy se hádá do úplného rozkrytí, kdo je kdo. Tato varianta klade menší důraz na taktiku a větší na znalosti.

Ve všech variantách je potřeba jasně říci, že po vyložení všech karet hra končí a vítězem je ten, kdo odhalil více osobností.

Tuto aktivitu je vhodné rozložit do delšího období (například na začátku každé hodiny) se odehraje turnaj znalostí a na konci je oznámeno, kdo s kým hraje v hodině příští. V čase mezi tím se studenti mohou připravit na svého soupeře. V případě tohoto užití je třeba soutěžní kolo časově omezit (např. na 10–20 minut) a vyhodnocovat, kdo v daném čase určil více osobností.

Pokud využijete aktivitu například v hodině češtiny, tak osobnosti mohou být voleny například jen z literárního oboru.

Aktivita není jen paměťovým testem. Od samého začátku (od výběru osobností, sestavování setů indicií až po rozhodnutí, kdy budou hádat jména osobností) hráči mohou průběžně zvyšovat šance na svůj úspěch. (Například volba pěti osobností z jedné doby či z jednoho oboru, může informace učinit výrazně nepřehledné.) Z toho důvodu je dobré vyčlenit nějaký čas na reflexi a ohlédnutí se za tím, jak si hráči počínali. Například: Jakým klíčem vybírali Evropany? Učinili nějakou úvahu o tom, jak ztížit hádání soupeřů výběrem informací na karty? Zda měli nějakou strategii pro přidělování informačních karet a žetonů?

SOUVISLOST S PROBLEMATIKOU EU

V Evropě existuje jistě mnoho osobností, které svým postojem či tvorbou mohly významně ovlivnit její podobu v jakémkoliv smyslu. Aktivita může poskytnout příležitost ke zjištění, jak to máme s naší sounáležitostí k Evropě. Aktivní vyhledávání informací o konkrétních lidech z historie či současnosti k tomu může napomoci.





PŘÍLOHY

PŘÍLOHA I – ZADÁNÍ K VYTVÁŘENÍ INFORMAČNÍCH KARET

- Určete si 5 známých osobností – Evropanů.
- Pro každou osobnost si připravte 1 kartu s jeho jménem a podobiznou.
- Dále je třeba pro každou osobnost připravit 9 karet, na nichž bude informace, podle níž budou moci ostatní osobu určit.
- Informace musí být ověřené a hráč musí být schopen uvést zdroj, na jehož základě informaci na kartu formuloval.
- Informace by měly být všechny formulovány v mužském rodě (ten Evropan).
- Informace, které mají napomoci k odhalení identity známého Evropana mají pro všechny závazný obsah. Musí to být přesně devět karet, z nichž:
 - Jedna musí něco konkrétního říkat o době, kdy osoba žila.
 - Jedna musí určovat zemi, kde se osoba narodila.
 - Jedna musí vyprávět něco o oboru činnosti popisované osoby.
 - Jedna musí poukazovat na jinou známou osobu, která žila ve stejné době.
 - Jedna musí zmínit město, kde osoba nějaký čas pobývala.
 - Jedna by měla být věnovaná nějaké zajímavosti či pikantnosti o dané osobnosti.
 - Jedna by měla informovat o tom, jak se činnost či význam dané osoby projevuje v současnosti.^{2/}
 - Dvě musí odkazovat na dílo či významné činy dané osoby.
- Jedna karta pak může obsahovat více informací stejného obsahu (například 3 různé věty – informace o oboru činnosti popisované osoby).

^{2/} Může jít i o název instituce, ulice a podobně..