



OPERAČNÍ PROGRAM
LIDSKÉ ZDROJE
A ZAMĚŠTNANOST



PODPORUJEME
VAŠI BUDOUCNOST
www.esfcr.cz

KOMUNITNÍ PLÁNOVÁNÍ SOCIÁLNÍCH SLUŽEB ORP JINDŘICHŮV HRADEC
registrační číslo: CZ.1.04/3.1.03/97.00058

Tato akce je financována z prostředků ESF prostřednictvím
Operačního programu lidské zdroje a zaměstnanost a státního rozpočtu ČR.

Dotazníkové šetření mezi obyvateli ORP Jindřichův Hradec

únor 2014

Zpracoval:

S P O L E K
P R O R O Z V O J
R E G I O N U

Obsah:

Cíle dotazníkového šetření.....	3
Průběh dotazníkového šetření	3
Výsledky dotazníkového šetření.....	4
Závěr.....	13
Příloha: vzorový anketní lístek.....	14

Cíle dotazníkového šetření

Cílem dotazníkového šetření bylo upozornit občany na přípravu komunitního plánu. Anketní lístek sloužil současně jako pozvánka na veřejné projednání. Druhým cílem bylo zjistit zda mají lidé o sociálních službách dostatek informací, jaké služby využívají, jaké jim chybí a jaké mají problémy v sociální oblasti.

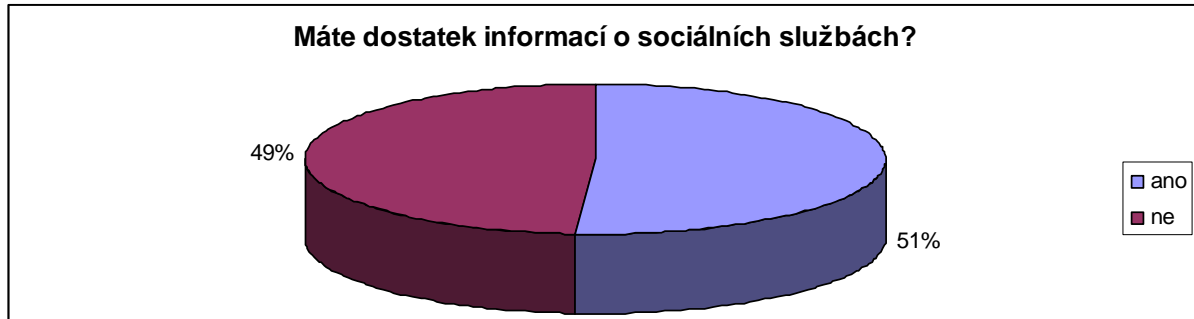
Průběh dotazníkového šetření

Celkem bylo distribuováno 4 000 anketních lístků zejména prostřednictvím studentek Střední zdravotní školy, které realizovali sběr anket přímo na ulici v J. Hradci (267 vyplněných dotazníků), ale i dalších obcích ORP (Nová Včelnice 92 vyplněných dotazníků, Kardašova Řečice 84 vyplněných dotazníků, Strmilov 64 dotazníků, Nová Bystřice 53 dotazníků). Anketní lístky byly otištěny ve dvou číslech Týdeníku Jindřichohradecka, v Jindřichohradeckém zpravodaji, v Měsíčním zpravodaji novobystřických občanů (vyplněno 30 dotazníků), část byla rozeslána starostům menších obcí a anketa byla též k dispozici na internetových stránkách města Jindřichův Hradec (16 vyplněných dotazníků). Anketní lístky bylo též možné vyplnit na veřejném projednání komunitního plánu.

Anketní lístky distribuované v novinách bylo možné vracet na obecní a městské úřady, do infocentra v J. Hradci (15 vyplněných dotazníků), prostřednictvím poskytovatelů sociálních služeb (26 dotazníků z Mesady) nebo je odevzdat na veřejném projednání. Celkem se vrátilo 656 vyplněných dotazníků.

Výsledky dotazníkového šetření

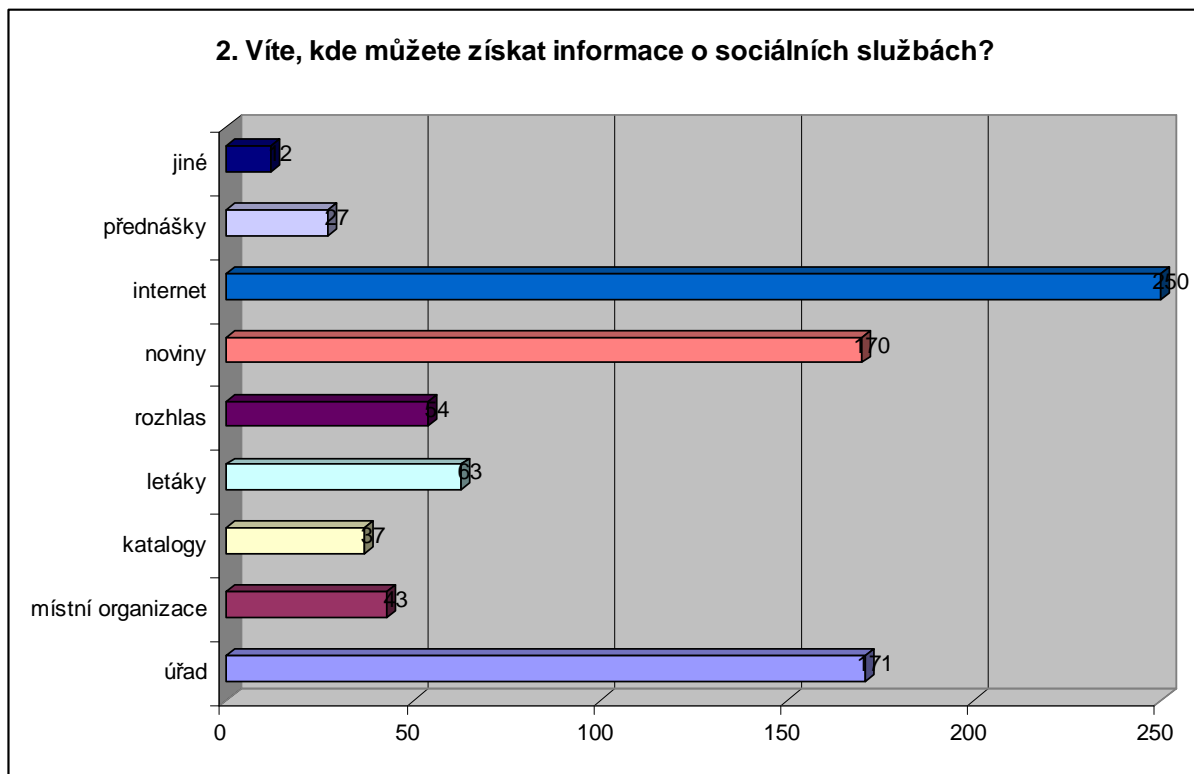
1. Máte dostatek informací o sociálních službách?



329 respondentů uvedlo, že má dostatek informací o sociálních službách a 316 pak uvedlo, že těchto informací dostatek nemá. V podobných dotazníkových šetřeních v jiných ORP bývá obvykle procento lidí, kteří nemají dostatek informací výrazně nižší.

2. Víte, kde můžete získat informace o sociálních službách?

Většina lidí ví, kde může informace získat (463 odpovědí). Pouze 152 odpovědí bylo záporných. 133 lidí nemá dostatek informací ani neví, kde by měly tyto informace získat. Jde o 20% všech dotázaných. Překvapivě tato odpověď nesouvisí ani s věkem respondenta, ani s tím, zda nějaké služby využívá.



Nejčastěji lidé hledají informace o sociálních službách na internetu. Tuto možnost uvedlo 250 respondentů (38%). Dále se lidé obrací na městské či obecní úřady – 171 odpovědí (26%). Skoro stejně lidí čerpá informace s místního tisku – 170 odpovědí. Méně často pak lidé čerpají informace z letáků (10%), z rozhlasu (8%), od místních organizací (7%), z katalogů (6%) a z přednášek (4%). Internet se stává nejdůležitějším zdrojem informací. Zaškrtnlo ho i 9 lidí ve věku 66-75 let (10%) a 3 lidé starší 75 let (4%).

3. Jste spokojen/a s rozsahem a úrovní sociálních služeb?

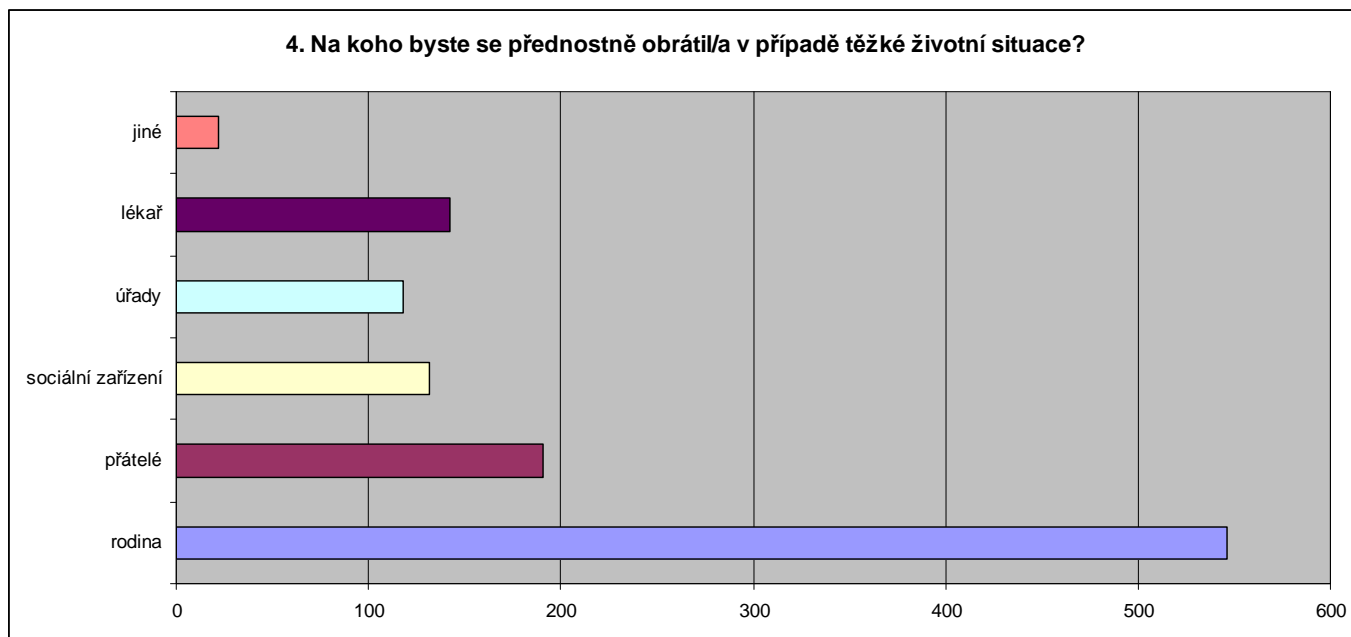


Většina lidí (338 odpovědí) nechtěla hodnotit rozsah a úroveň sociálních služeb. Většina lidí je spokojena s rozsahem a úrovní sociálních služeb (189 odpovědí). Nespokojení jsou lidé pravděpodobně spíše s rozsahem služeb, protože z 90 negativních odpovědí bylo pouze 30 lidí, kteří sociální služby využívají a z nich bylo pouze 13 nespokojeno se sociálními službami, které využívají.

Z odpovědí na tuto otázku také vyplývá, že více než polovina respondentů nemá žádné zkušenosti se sociálními službami. To je třeba brát do úvahy při vyhodnocování jejich dalších odpovědí.

4. Na koho byste se přednostně obrátil/a v případě těžké životní situace?

V případě těžké životní situace hledá většina respondentů pomoc u rodiny (546 odpovědí – 83% respondentů), Dále pak na přátele (191 odpovědí – 29% respondentů). Poměrně často

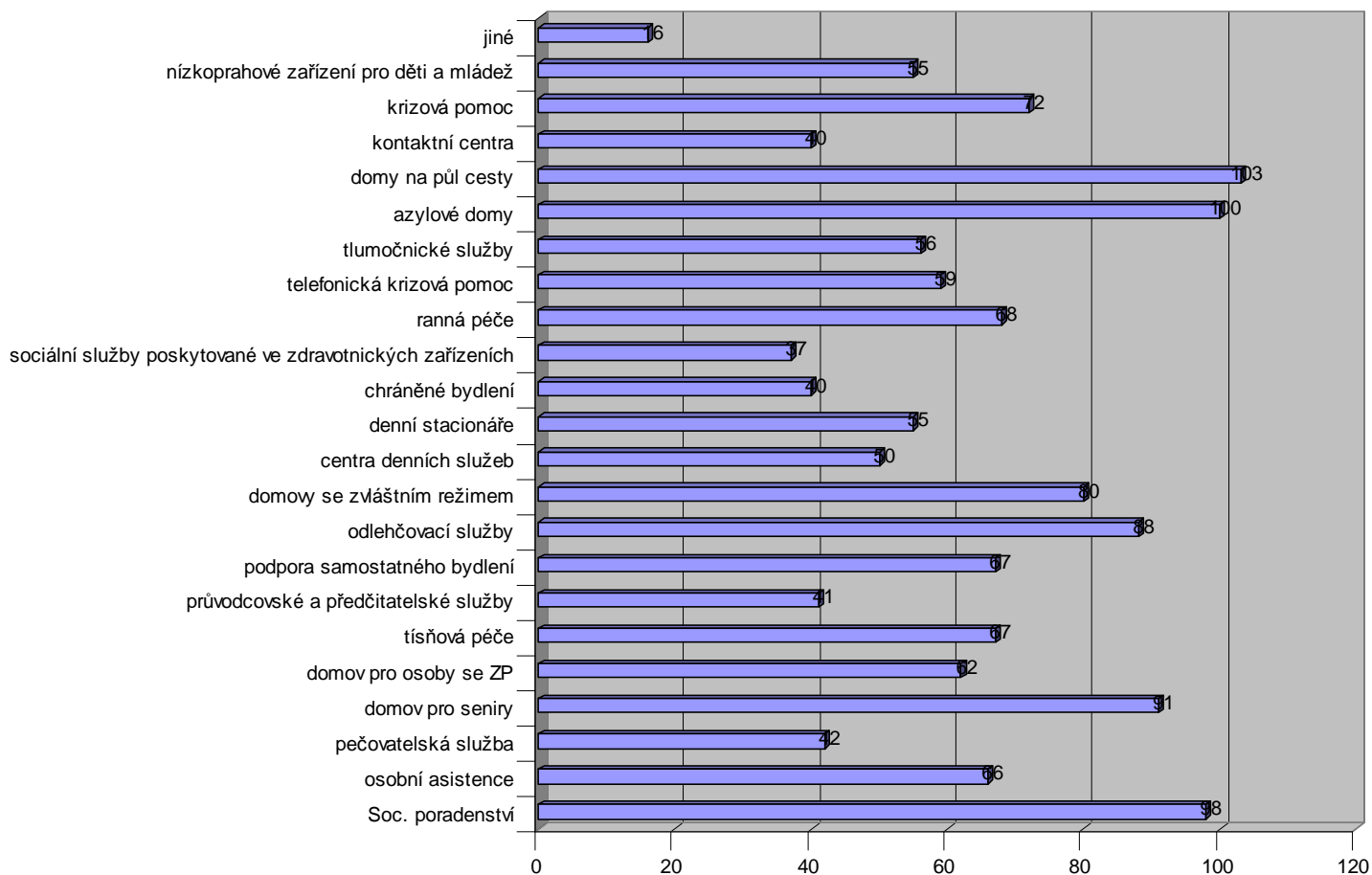


by se také obraceli na lékaře (142 odpovědí – 22% odpovědí) a na sociální zařízení (132 odpovědí – 20% respondentů). Nejméně často se lidé obrací na úřady (118 odpovědí – 18% respondentů). I z celorepublikového srovnání vyplývá, že se lidé na jindřichohradecku převážně spoléhají na sebe a svou rodinu, která také zůstává hlavním faktorem při řešení těžké životní situace.

5. Postrádáte Vy nebo někdo z Vašich blízkých některé z těchto sociálních služeb?

Při hodnocení této otázky je třeba vzít v úvahu, že většina respondentů nemá zkušenosti z oblasti sociálních služeb a k odpovědi na tuto otázku přistoupila intuitivně, případně na základě obrazu vytvářeného celostátními médii.

5. Postrádáte Vy nebo někdo z Vašich blízkých některé z těchto sociálních služeb?



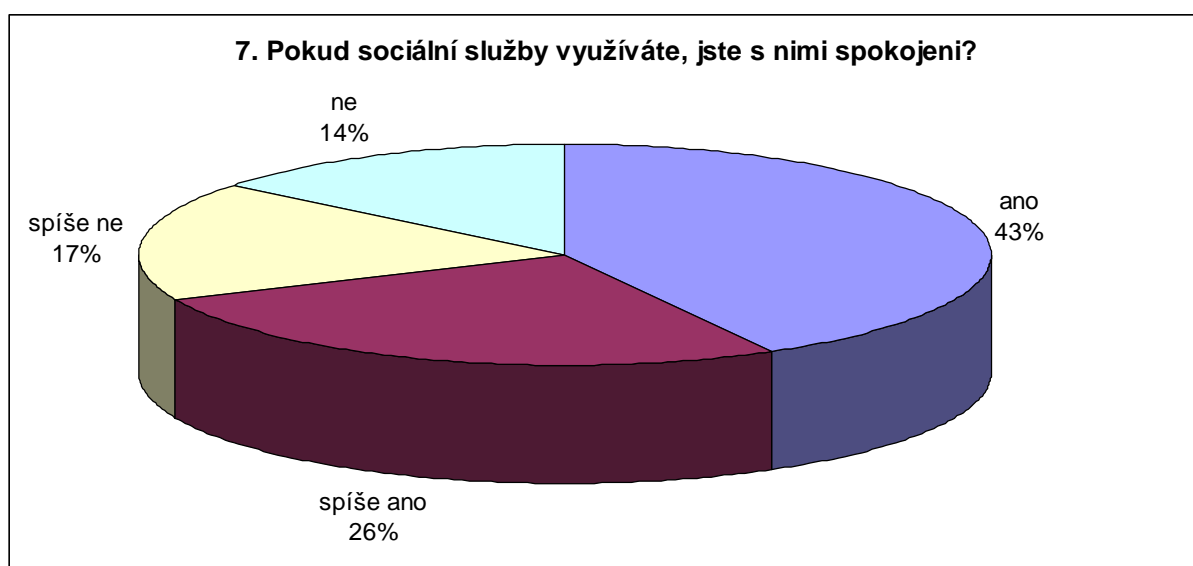
Tím je pravděpodobně způsobeno to, že respondenti nejčastěji postrádají domy na půl cesty (103 odpovědi), které v celých jižních Čechách mají pouze 9 lůžek a jejich kapacita není naplněna. Těsně následuje potřeba azylového domu (100 odpovědi) a domovu pro seniory (91 odpovědi). Z těchto odpovědí je patrné, že lidé reagovali spíše na pocit obecné potřeby a ne na své osobní potřeby. 98 lidí postrádá sociální poradenství. Je zajímavé, že u potřeby sociálního poradenství nelze vysledovat žádnou souvislost s informovaností o sociálních službách. Velmi podobně odpovídali i lidé, kteří již sociální služby využívají. Hlavním rozdílem jejich odpovědí bylo, že výrazně méně uživatelů postrádá domy na půl cesty (9 odpovědi ze 123 uživatelů) a naopak poměrně častěji se objevuje potřeba odlehčovacích služeb (19 odpovědi ze 123). Uživatelé sociálních služeb postrádají nejvíce sociální poradenství (21 odpovědi ze 123) a azylové domy (20 odpovědi ze 123).

6. Pokud sociální služby využíváte, napište které

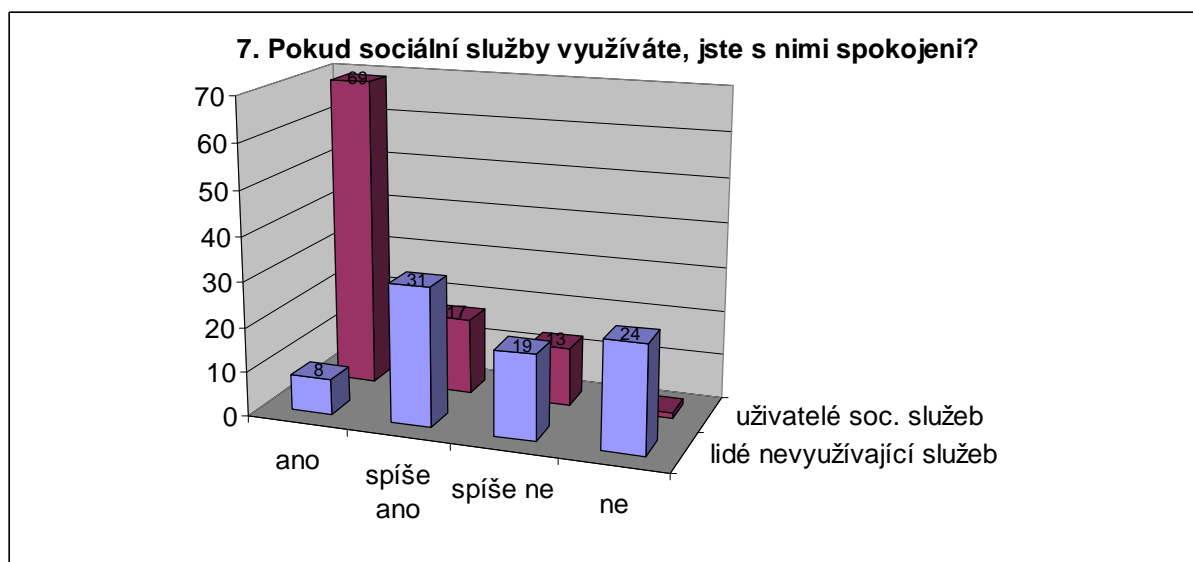
To že nějaké sociální služby využívají uvedlo 123 respondentů, což je 19% všech dotázaných. Vyšší procento je dáno zejména tím že část dotazníků dávali vyplnit svým klientům samotní poskytovatelé sociálních služeb.

7. Pokud sociální služby využíváte, jste s nimi spokojeni?

Ačkoliv byla tato otázka určena pro lidi, kteří sociální služby využívají, odpovědělo na ni celkem 183 respondentů, tedy o 60 lidí víc, než kolik jich odpovědělo kladně na předchozí otázku. Někteří uživatelé sociálních služeb ale na otázku ke spokojenosti neodpovídali.

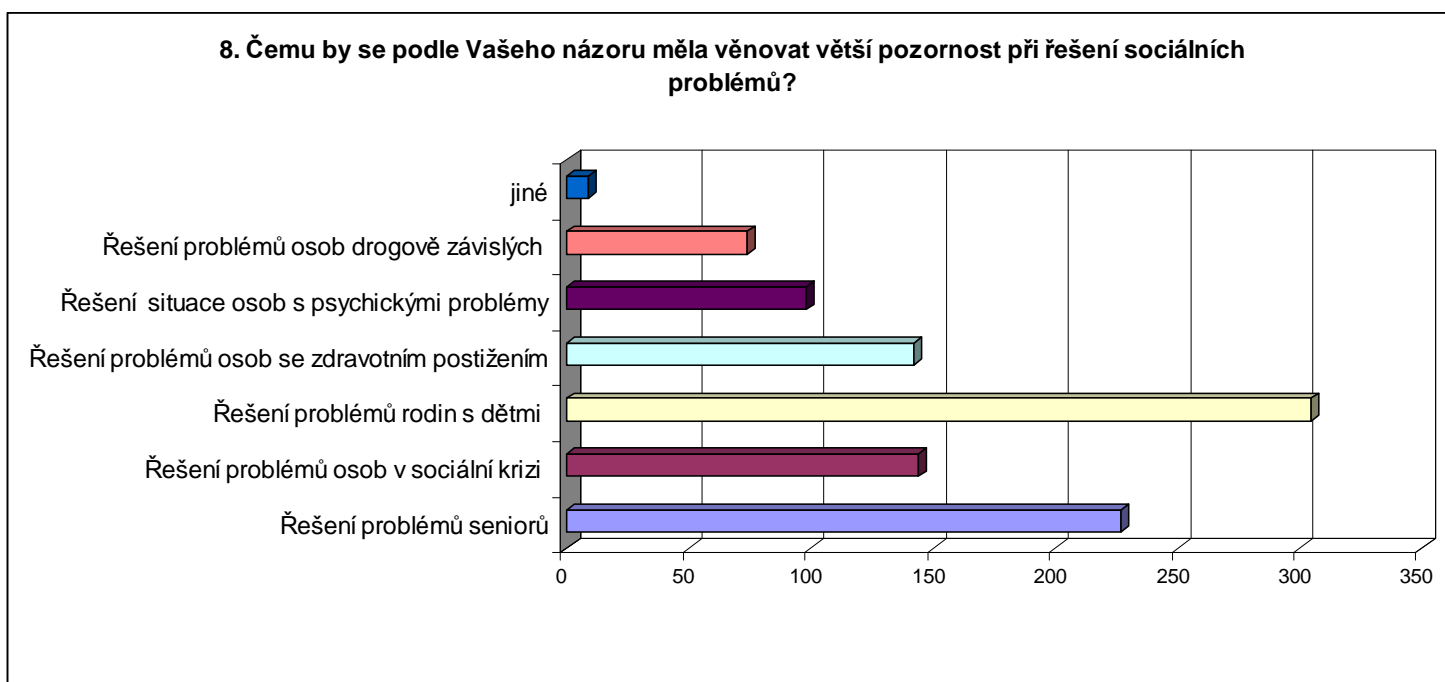


Celkově je se sociálními službami spokojeno 43% lidí a spíše spokojeno 26%. Kladně tedy sociální služby hodnotí 69% respondentů. Spíše nespokojeno je pak 17% a nespokojeno 14%. Zajímavé ale je sledovat odpovědi v závislosti na předchozí otázku, zda je respondent sám uživatelem sociálních služeb. Mezi uživateli sociálních služeb je zcela spokojeno 69% dotazovaných a spíše spokojeno 17%. Spíše nespokojeno je pak 13% a nespokojeno je pouze 1% z dotazovaných. Lidé, kteří uvedli, že sociální služby sami nevyužívají jsou ale daleko kritičtější. Spokojeno je pouze 9% lidí a spíše spokojeno pak 38%. Naopak spíše nespokojeno je 24% a nespokojeno celých 29% z lidí, kteří sociální služby nevyužívají. Odpovědi na tuto otázku potvrzují domněnku, že mediální obraz sociálních služeb je daleko horší než jejich skutečný stav.



Nespokojeno bylo 8 lidí z J. Hradce, 6 lidí z Nové Včelnice, 2 z Vlčice a po jednom z Deštné, Kardašovy Řečice, Střížovic, Radouňky, Číměře a Hrachoviště.

8. Čemu by se podle Vašeho názoru měla věnovat větší pozornost při řešení sociálních problémů?

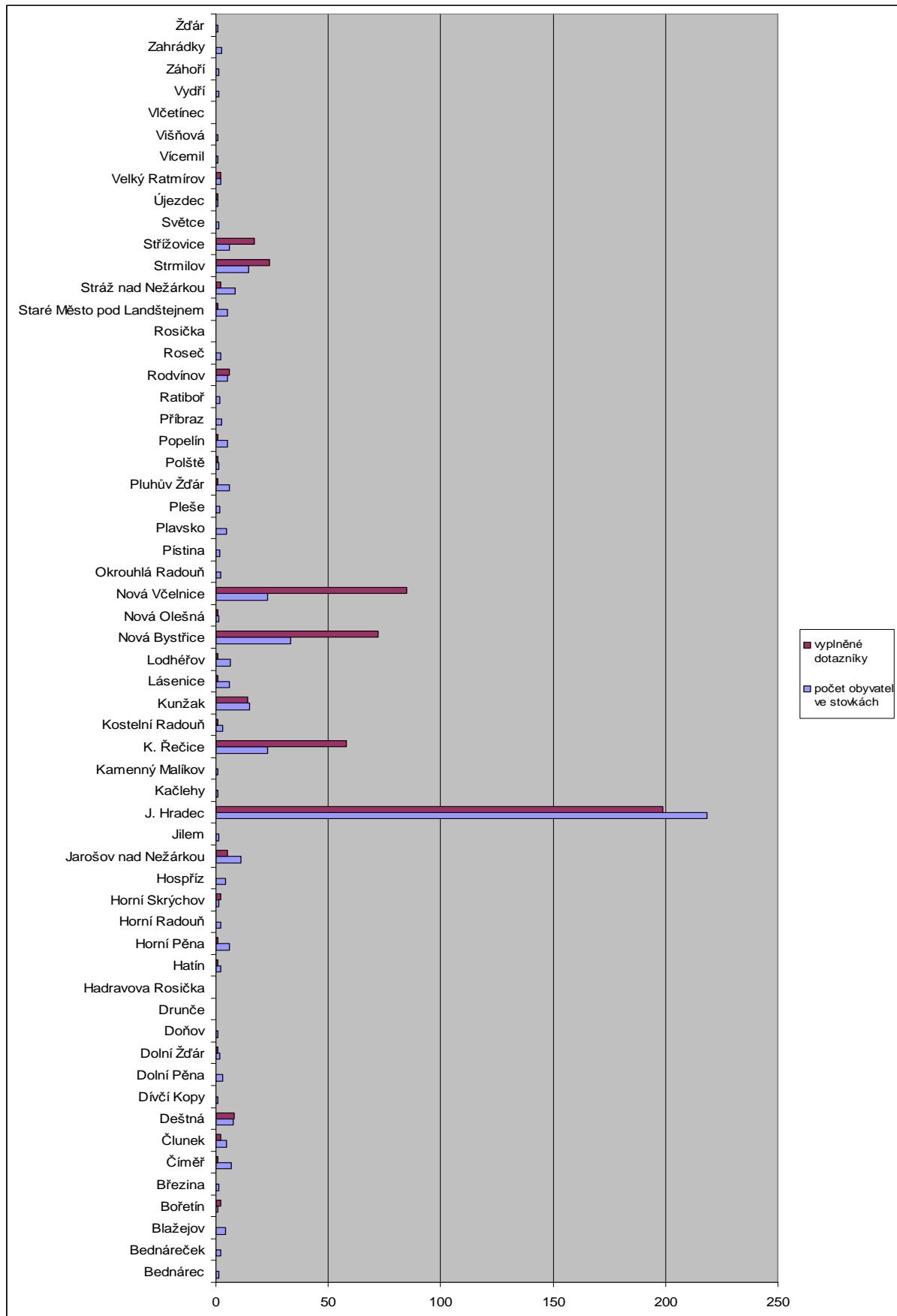


Polovina lidí, kteří odpověděli na tuto otázku se domnívá, že větší pozornost by se měla věnovat řešení sociálních problémů rodin s dětmi (305 odpovědí). Přibližně 45% by také věnovala větší pozornost problémům seniorů. Je zajímavé, že tyto odpovědi nesouvisely s věkem respondenta. Větší pozornost problémům osob se zdravotním postižením a osob v sociální krizi by se měla věnovat podle 24% respondentů. Následují osoby s psychickými

problémy – 16% odpovědí. A nejméně respondentů vyžaduje větší podporu osobám drogově závislým – 12% odpovědí.

Zdá se, že odpovědi na tuto otázku spíše odpovídají emocím, které jsou s jednotlivými skupinami spojené, kde rodiny s dětmi vnímá společnost jednoznačně pozitivně a drogově závislé naopak negativně, než že by odpovědi odrážely pociťovaný nedostatek služeb pro některou ze skupin.

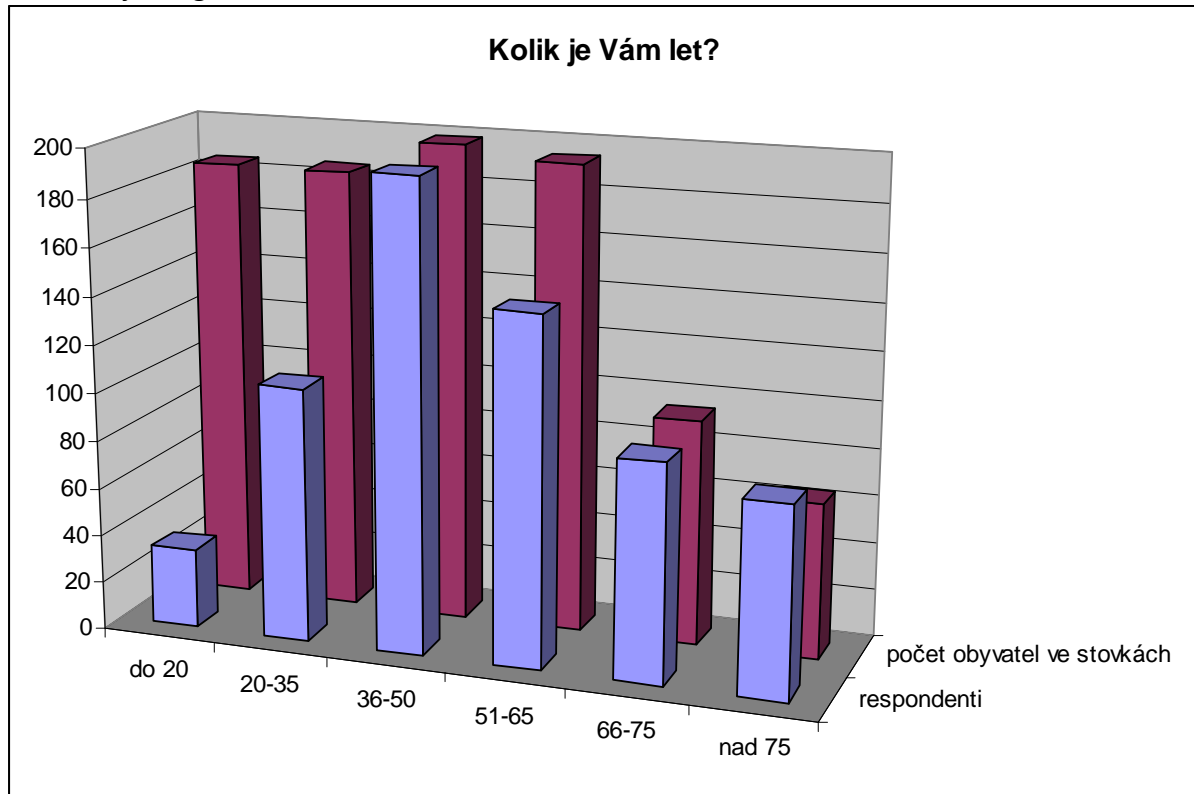
9. Kde bydlíte?



10. Kolik je Vám let?

Překvapivě se podařilo oslovit nejčastěji lidi v produktivním věku. Nejčastěji byly respondenti mezi 36 a 50 lety (30% dotázaných), následují lidé ve věku 51 – 65 let (22%) a 20 – 35 let (16%). Následují senioři ve věku 66 -75 let (14%) a lidé nad 75 let (12%). Nejméně respondentů bylo do 20 let věku (5%)

Srovnání věku respondentů s věkovou strukturou obyvatelstva v ORP Jindřichův Hradec je v následujícím grafu:



Z grafu je patrné, že se anketě účastnilo více respondentů v seniorském věku, než odpovídá věkové struktuře obyvatelstva v ORP J. Hradec a naopak méně lidí mladších než 35 let.

Závěr

Dotazníkové šetření potvrdilo, že občané mají jen omezené informace o sociálních službách. Zajímavá je skutečnost, že nejvýznamnější informačním zdrojem se stal internet, který předstihl jak úřady, tak noviny a další média.

Anketa potvrdila, že většina uživatelů je velmi spokojena se službami, které využívají. Zajímavé je, že většina respondentů, kteří vyjadřovali nespokojenost, nebyla uživatelem žádné sociální služby.



evropský
sociální
fond v ČR



EVROPSKÁ UNIE



OPERAČNÍ PROGRAM
LIDSKÉ ZDROJE
A ZAMĚSTNANOST

PODPORUJEME
VAŠI BUDOUCNOST
www.esfcr.cz

ANKETA

Vážení,

cílem této ankety je zjistit Vaše názory a připomínky související s rozvojem sociálních služeb na Jindřichohradecku. Jedná se o jednu z aktivit v rámci projektu „Komunitní plánování sociálních služeb ORP Jindřichův Hradec“. Výsledky ankety budou využity pro zpracování plánu rozvoje těchto sociálních služeb, který bude reagovat na potřeby občanů. Prosíme Vás tedy o pomoc a vyplnění ankety. Čím více hlasů uslyšíme, tím zajímavější a přesnější bude výsledek.

Bližší informace Vám ráda poskytne koordinátorka projektu:

Monika Emrová, tel. +420 777 793 736, e-mail: emrova@jh.cz

1. Máte dostatek informací o sociálních službách na Jindřichohradecku?

ano ne

2. Víte, kde můžete získat informace o sociálních službách?

ano ne

Jaký zdroj informací upřednostňujete: městský (obecní) úřad, místní organizace, katalogy, letáky, místní tisk, rozhlas, noviny, internet, přednášky, jiné ?

3. Jste spokojen/a s rozsahem a úrovní sociálních služeb na Jindřichohradecku?

ano ne nevím

4. Na koho byste se přednostně obrátil/a v případě těžké životní situace? (možno zatrhnout více možností)

rodina přátelé sociální zařízení
 úřady lékař jiné

uveďte .

5. Postrádáte Vy nebo někdo z Vašich blízkých na Jindřichohradecku některé z těchto sociálních služeb?

- Sociální poradenství (informace přispívající k řešení nepříznivé sociální situace, poradenství, půjčovna kompenzačních pomůcek atd.)
- Osobní asistence (doprovod, celodenní péče v domácnosti – poskytování bez časového omezení)
- Pečovatelská služba (donáška oběda, doprovod k lékaři, úklid, nákupy, pomoc s hygienou atd.)
- Domovy pro seniory (pobytové služby pro osoby se sníženou soběstačností z důvodu věku)
- Domovy pro osoby se zdravotním postižením
- Tísňová péče (pomoc osobám vystaveným riziku ohrožení zdraví a bezpečnosti)
- Průvodcovské a předčitatelské služby (pro osoby se sníženými schopnostmi orientace nebo komunikace)
- Podpora samostatného bydlení (pro osoby se zdravotním postižením)
- Odlehčovací služby (pro lidi se sníženou soběstačností - umožnění odpočinku pečující osobě)
- Domovy se zvláštním režimem (pro osoby s demencí – např. Alzheimerovou chorobou)
- Centra denních služeb (pro osoby se sníženou soběstačností)
- Denní stacionáře (pro osoby se sníženou soběstačností, které potřebují pravidelnou pomoc)
- Chráněné bydlení (individuální nebo skupinové bydlení s pomocí asistenta)
- Sociální služby poskytované ve zdravotnických zařízeních ústavní péče (např. oddělení následné péče, léčebny dlouhodobě nemocných)
- Raná péče (pro rodiče dětí se zdravotním postižením – do 7 let věku dítěte)
- Telefonická krizová pomoc (pro osoby, které se nacházejí v situaci ohrožení zdraví nebo života)
- Tlumočnické služby (pro osoby s poruchami komunikace způsobenými smyslovým postižením)
- Azylové domy (přechodné bydlení pro osoby bez přístřeší)



evropský
sociální
fond v ČR



EVROPSKÁ UNIE



OPERAČNÍ PROGRAM
LIDSKÉ ZDROJE
A ZAMĚSTNANOST

PODPORUJEME
VAŠI BUDOUCNOST
www.esfcr.cz

- Domy na půl cesty (bydlení pro osoby do 26 let, které se vrátily z dětského domova atd.)
- Kontaktní centra (pro osoby ohrožené závislostí na návykových látkách)
- Krizová pomoc (pro osoby, které se nacházejí v situaci ohrožení zdraví nebo života)
- Nízkoprahová zařízení pro děti a mládež (při ohrožení společensky nežádoucími jevy)
- Jiné/*uved'te*

6. Pokud sociální služby využíváte, napište které:

7. Pokud sociální služby využíváte, jste s nimi spokojeni?

- ano spíše ano spíše ne ne

Co by se podle Vás mělo na fungování služeb změnit:

8. Čemu by se podle Vašeho názoru měla na Jindřichohradecku věnovat větší pozornost při řešení sociálních problémů? Vyberte maximálně 2 možnosti.

- Řešení problémů seniorů
- Řešení problémů osob v sociální krizi (lidé bez domova, osoby ohrožené závislostí apod.)
- Řešení problémů rodin s dětmi (rodiny ohrožené chudobou, rodiny s „výhovnými“ problémy..)
- Řešení problémů osob se zdravotním postižením
- Řešení situace osob s psychickými problémy
- Řešení problémů osob drogově závislých

Jiné:

9. Kde bydlíte?

Obec/ Místní část:

Městský / Obecní úřad v:

10. Kolik je Vám let?

- | | |
|----------------------------------|----------------------------------|
| <input type="checkbox"/> do 20 | <input type="checkbox"/> 20 – 35 |
| <input type="checkbox"/> 51 – 65 | <input type="checkbox"/> 36 – 50 |
| <input type="checkbox"/> 66 – 75 | <input type="checkbox"/> nad 75 |

Děkujeme Vám za Vaše odpovědi

Vyplněné anketní lístky odevzdejte na Vašem obecním úřadě nebo v Infocentru nebo je zašlete na e-mail: emrova@jh.cz

Datum ukončení sběru je **31. 12. 2013.**

Přihlaste se do jedné z pracovních skupin, které budou vytvářet podobu plánu rozvoje sociálních služeb na Jindřichohradecku: Senioři, Osoby se zdravotním postižením, Děti a mládež, Osoby ohrožené sociálním vyloučením a skupiny v Nové Bystřici, Nové Včelnici, Kardašově Řečici a Strmilově. Bližší informace u Moniky Emrové, tel. +420 777 793 736, e-mail: emrova@jh.cz