



Evropská unie
Evropský sociální fond
Operační program Zaměstnanost



Pokračování komunitního plánování sociálních služeb ORP Jindřichův Hradec
registrační číslo: CZ.03.2.63/0.0/0.0/16_063/0006571

Sociodemografická analýza

území správního obvodu obce s rozšířenou působností

Jindřichův Hradec

Obsah

Obsah.....	2
Úvod.....	3
1 Údaje o regionu	4
1.1 Základní údaje o správním obvodu ORP Jindřichův Hradec.....	4
1.2 Popis území.....	5
1.3 Porovnání území s ostatními částmi Jihočeského kraje	9
1.4 Dobrovolné svazky obcí (mikroregiony)	11
2 Historie i současnost regionu.....	15
2.1 Jindřichův Hradec	16
2.2 Nová Bystřice.....	18
2.3 Nová Včelnice.....	19
2.4 Kardašova Řečice.....	20
2.5 Strmilov.....	21
3 Obyvatelstvo.....	23
3.1 Základní přehled obyvatelstva	23
3.2 Věk obyvatelstva.....	27
3.3 Přírůstek/úbytek obyvatelstva a pohyb obyvatelstva v regionu.....	28
3.4 Rodinný stav	32
3.5 Složení obyvatelstva podle národností.....	33
3.6 Vzdělanost.....	37
3.7 Obyvatelstvo podle náboženské víry	37
3.8 Prognóza vývoje počtu obyvatel	38
3.9 Kriminalita	43
4 Nezaměstnanost.....	47
4.1 Situace na trhu práce v regionu.....	47
4.2 Vývoj míry nezaměstnanosti.....	51
5 Sociální dávky	56
6 Vybavenost území	60
6.1 Sociální a zdravotní vybavenost	60
6.2 Podnikatelské subjekty.....	62
Seznam použitých zdrojů	65
Seznam tabulek, map a grafů	66

Úvod

Sociodemografická analýza je zpracována pro potřeby projektu „Pokračování komunitního plánování sociálních služeb ORP Jindřichův Hradec“, reg. číslo CZ.03.2.63/0.0/0.0/16_063/0006571, který je zaměřen na udržení procesu plánování dostupnosti sociálních služeb na území správního obvodu obce s rozšířenou působností Jindřichův Hradec.

Všeobecným cílem projektu je podpora sociálního začleňování sociálně vyloučených osob a osob ohrožených sociálním vyloučením cestou zajištění dostupnosti kvalitních sociálních služeb. Dílčími cíli projektu je vytvoření místního partnerství na území správního obvodu ORP Jindřichův Hradec, vypracování akčního plánu sociálních služeb a aktuálního střednědobého plánu, podpora informovanosti cílových skupin o sociálních službách.

Při realizaci projektu se využívá metoda komunitního plánování.

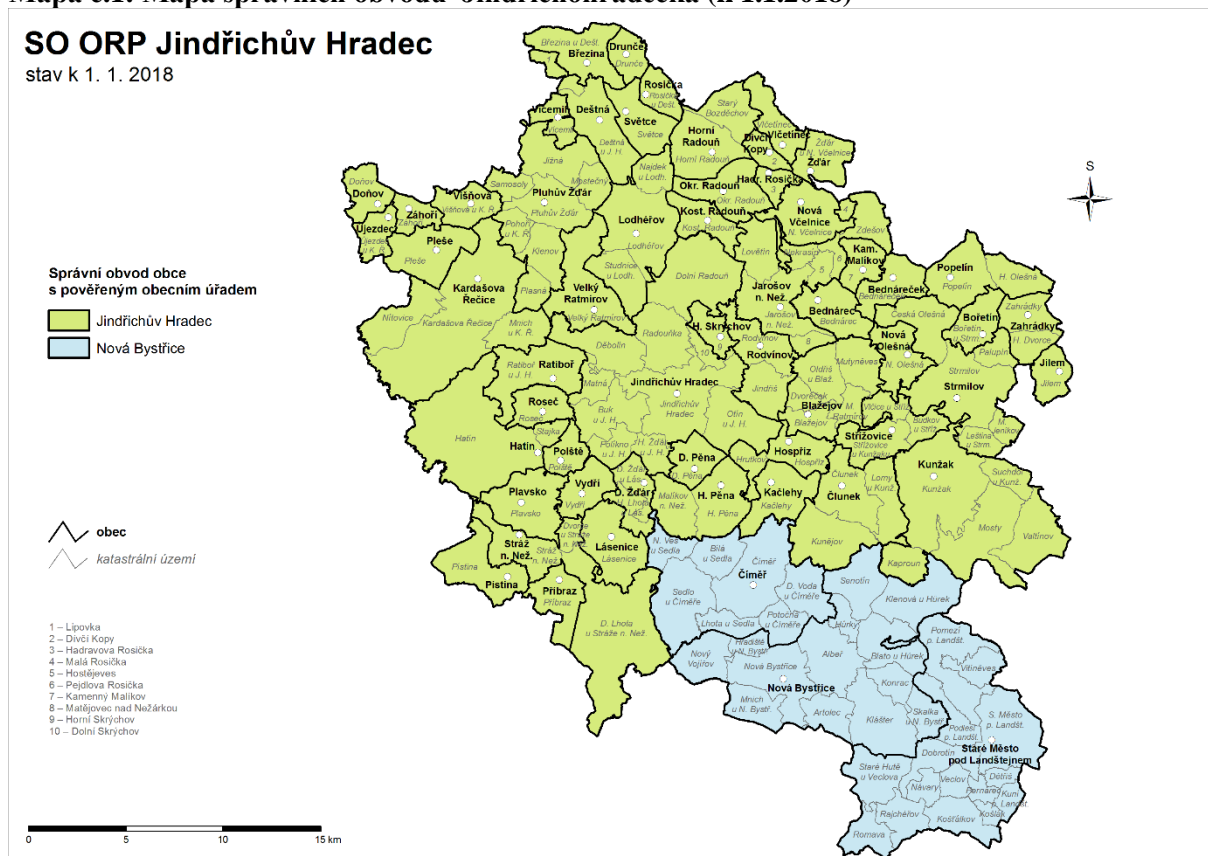
Při tvorbě analýzy byly využity statistické podklady a informace z ČSÚ, Úřadu práce ČR a obcí. Analýza navazuje na Sociodemografickou analýzu území správního obvodu obce s rozšířenou působností Jindřichův Hradec, která byla zpracována v roce 2015

1 Údaje o regionu

1.1 Základní údaje o správním obvodu ORP Jindřichův Hradec

Území správního obvodu obce s rozšířenou působností Jindřichův Hradec (dále také ORP Jindřichův Hradec, region JH nebo Jindřichohradecko) je součástí Jihočeského kraje. Na území je 58 obcí: Bednárec, Bednáreček, Blažejov, Bořetín, Brezina, Číměř, Člunek, Deštná, Dívčí Kopy, Dolní Pěna, Dolní Žďár, Doňov, Drnče, Hadravova Rosička, Hatín, Horní Pěna, Horní Radou, Horní Skrýchov, Hospříz, Jarošov nad Nežárkou, Jilem, Jindřichův Hradec, Kačlehy, Kamenný Malíkov, Kardašova Řečice, Kostelní Radouň, Kunžak, Lásenice, Lodhéřov, Nová Bystrice, Nová Olešná, Nová Včelnice, Okrouhlá Radouň, Pístina, Plavsko, Pleše, Pluhův Žďár, Polště, Popelín, Příbraz, Ratiboř, Rodvínov, Roseč, Rosička, Staré Město pod Landštejnem, Stráž nad Nežárkou, Strmilo, Strížovice, Světce, Újezdec, Velký Ratmírov, Vícemil, Višňová, Vlčetínek, Vydří, Záhoří, Zahrádky, Žďár. Počet částí obce je 148.

Mapa č.1: Mapa správních obvodů Jindřichohradecka (k 1.1.2018)



V polovině roku 2018 má statut města 7 obcí na území ORP. Největší je Jindřichův Hradec (21 460 obyvatel). Ostatní města jsou již podstatně menší Nová Bystrice (3 309 obyvatel), Nová Včelnice (2 272 obyvatel), Kardašova Řečice (2 203 obyvatel), Strmilov (1 417 obyvatel), Stráž nad Nežárkou (842 obyvatel), Deštná (758 obyvatel). Velkými obcemi, které však nemají statut města jsou Kunžak (1 485 obyvatel) a Jarošov nad Nežárkou (1 107 obyvatel). Z hlediska výkonu státní správy je Jindřichův Hradec obcí s rozšířenou působností (ORP, obec III) Nová Bystrice je obcí s pověřeným obecním úřadem (obec II).

1.2 Popis území

ORP Jindřichův Hradec se nachází na území bývalého největšího, ale současně řídkce zalidněného okresu České republiky, okresu Jindřichův Hradec. Zaujímá okrajovou polohu jak v rámci České republiky tak i Jihočeského kraje. Leží mimo hlavní dopravní osy a hlavní rozvojové oblasti celorepublikového významu.

Hlavní vazbou je vazba na krajské město České Budějovice (cca 53 km), ostatní vazby (Tábor – 49 km, Praha – 135 km, Brno – 135 km) mají menší význam. Pro Jindřichohradecko je důležité sousedství s Rakouskem, s nímž má společné aktivity v rámci Euroregionu a spolupráce s ostatními obcemi okresu Jindřichův Hradec – Třeboní (30 km) a Dačicemi (36 km).

ORP Jindřichův Hradec se rozkládá na ploše 93 371 ha, v polovině roku 2018 zde žilo 47 131 obyvatel. Průměrná hustota zalidnění činila 50,5 obyvatel na km².

Mapa. č.2: Geografická mapa regionu JH

SO ORP Jindřichův Hradec

obecně-geografická mapa
územní struktura k 1. 1. 2016

počet obyvatel obce

- do 499
- 500 – 999
- 1 000 – 1 999
- 2 000 – 4 999
- 20 000 – 49 999

- + významný výškový bod
- ✈ letiště
- 🚂 železniční stanice
- 🚊 železniční trať

druh silnice

- silnice I. třídy
- silnice II. třídy
- silnice III. třídy
- neevidovaná silnice
- významný vodní tok
- vodní plocha
- bažiny a rašeliniště
- lesy



©ArcČR,ARCDATA PRAHA, ZÚ, ČSÚ, 2016

Území ORP Jindřichův Hradec je charakterizováno poměrně rozsáhlými lesními porosty a vodními plochami, zejména rybníky. Jindřichohradecko se pyšní především přírodními zajímavostmi a rezervacemi.

Krajina je mírně zvlněná, většinu území tvoří plochá pahorkatina s výškovým rozmezím od 400 do 700 m.n.m. Z hlediska krajinného a přírodního jde o velmi cenné území s charakteristickými širšími říčními údolními, množstvím rybníčních soustav, vodních toků a mokřadů. Významným prvkem, jsou hojné lesní porosty, které jsou většinou tvořeny monokulturami smrku.

Geomorfologicky náleží území mikroregionu k provincii České vysočiny, k soustavě Českomoravské, podsoustavě Českomoravská vrchovina a jejímu celku Křemešnická

vrchovina. Pedologicky je území mikroregionu hodnocená jako poměrně jednoduché. Převážnou část regionu pokrývají žuly a granodiority Českomoravské vrchoviny.

Ústřední část masivu Jihlavských vrchů a Novobystřická vrchovina obklopují území ze severu a východu. Masiv Jihlavských vrchů na východě přechází ve značně rozčleněnou pahorkatinu Dačickou, na západě pak v obdobnou pahorkatinu Jindřichohradeckou, jejíž osou je řeka Nežárka. Jižní část území lemuje Javořická vrchovina. Na západní hranici navazuje mikroregion na Třeboňskou pánev, která je odlišným prvkem v pahorkatinném charakteru povrchu Českomoravské vrchoviny; má zvlněný reliéf jen při okrajích a je položena ve výšce 400 – 500 m.n.m.

Dle Quitta se nachází ORP Jindřichův Hradec v mírně teplé a vlhké vrchovinné oblasti. Podnebí regionu ovlivňují především rozsáhlé vodní plochy, které jsou velkými akumulátory tepla, regulují množství srážek i zchlazování. Nejteplejší oblastí je Třeboňská pánev, mezi relativně chladnější oblastí patří Studenecko v okolí Javořice a jižní část mikroregionu, kam zasahuje Česká Kanada.

Převzato z: Sociodemografická analýza území správního obvodu obce s rozšířenou působností Jindřichův Hradec, 2012

Tab. č.1: Územní teploty 2018

		leden	únor	březen	duben	květen	červen	červenec	srpen	září	říjen	listopad	prosinec
Jihočeský kraj	T	1,8	-3,9	0,6	12,1	15,4	16,8	18,6	19,5	13,6	9,3	3,4	x
	N	-2,2	-1,3	2,5	7,2	12,5	15,3	17,3	16,7	12,3	7,6	2,4	x
	O	4	-2,6	-1,9	4,9	2,9	1,5	1,3	2,8	1,3	1,7	1	x

Zdroj: <http://portal.chmi.cz/historicka-data/pocasi/uzemni-teploty#>

Vysvětlivky:

T = teplota vzduchu [°C]

N = dlouhodobý normál teploty vzduchu 1981-2010 [°C]

O = odchylka od normálu [°C]

Tab. č.2: Územní srážky 2018

		leden	únor	březen	duben	květen	červen	červenec	srpen	září	říjen	listopad	prosinec
Jihočeský kraj	S	47	19	28	12	89	105	50	49	68	34	35	x
	N	40	35	49	41	71	85	92	85	57	43	44	x
	%	118	54	57	29	125	124	54	58	119	79	80	x

Zdroj: <http://portal.chmi.cz/historicka-data/pocasi/uzemni-srazky#>

Vysvětlivky:

S = úhrn srážek [mm]

N = dlouhodobý srážkový normál 1981-2010 [mm]

% = úhrn srážek v % normálu 1981–2010

Ve správním obvodu obce s rozšířenou působností je rovněž řada významných rybníčních soustav, největšími rybníky jsou Holná (výměra 229,8 ha), Kačležský (157,7 ha), Krvavý (127 ha), Velký řečický (85,5 ha), Ratmírovský (78 ha), Hejtman (68,4 ha), Osika (67,3 ha), Pěněnský (65 ha), Mutina (62 ha), Kardaš (57,6 ha), Komorník (56,3 ha), Velká Lásenice (54 ha), Polom (52 ha), Velký Hroch (49,9 ha) a Vajgar (36,0 ha). Vodní plocha má rozlohu 5 064 ha, tj. 5,4% území správního obvodu.

Převzato z: Krizový plán obce s rozšířenou působností Jindřichův Hradec, POMOCNÁ ČÁST C.5.1)

Celý bývalý okres Jindřichův Hradec se vyznačuje přítomností velkého počtu rybníků. Jejich celková plocha je více než 11,5 tis. hektarů. Zdejší rybníky tvoří 20% rybníčních ploch celé České republiky. Nejvýznamnějšími staviteli rybníků a zejména třeboňské rybníční soustavy byli Štěpánek Netolický a Jakub Krčín z Jelčan.

Z hydrologického hlediska náleží území Jindřichohradecka do povodí I. řádu Labe, II. řádu Vltava, III. řádu Lužnice, IV. Řádu Nežárka. Východně od Jindřichohradecka se nachází hlavní evropské rozvodí – území patří Vltavě a Labi (Severní moře), východním směrem pak sbírá své přítoky Moravská Dyje (Lipnický potok, Vápovka), která ústí přes Dunaj do Černého moře.

Převzato z: Sociodemografická analýza území správního obvodu obce s rozšířenou působností Jindřichův Hradec, 2012

Tab. č.3: Členění území – srovnávací tabulka

Členění území	2001	2006	2012	2018 (k 9.8.)
Počet obcí	58	58	58	58
Počet částí obcí	148	148	148	148
Počet základ. sídelních jednotek	185	185	189	202
Počet katastrálních území	143	143	143	143
Počet obcí se statutem města	4	7	7	7
Počet obcí se statutem městyse	x	-	-	1

Tab. č.4: Pozemky – srovnávací tabulka

Pozemky	2001	2006	2012	2018 (k 9.8.)
Výměra v ha	93 322	93 326	93 351	93 371
zemědělská půda	46 118	45 611	45 113	45 026
lesní pozemky	37 871	35 168	35 526	35 643
Hustota zalidnění (osoby/km ²)	50,5	50,7	51	50,5

Tab. č.5: Základní údaje o obcích 2018

Název obce	Výměra celkem v ha	Nadm. výška m n. m.	První písemná zpráva	Počet katastrů	Počet částí obce	Počet ZSJ	Vzdálenost od krajského města v km	Vzdálenost od obce s rozšířenou působností v km
Bednárec	781	515	1377	1	1	1	60,3	10,7
Bednářeček	694	549	1499	1	1	1	64,5	15,0
Blažejov	1 989	506	1369	5	5	5	58,7	9,4
Bořetín	588	580	1404	1	1	1	71,1	21,5
Březina	951	560	1294	1	1	1	56,8	19,8
Číměř	4 578	519	1359	7	7	7	51,0	11,0
Člunek	2 495	544	1542	3	3	3	60,2	12,1
Deštná	1 270	420	1294	2	2	2	54,6	16,7
Dívčí Kopy	272	565	1267	1	1	1	66,6	20,1
Dolní Pěna	530	473	1359	1	1	1	49,8	5,8

Dolní Žďár	684	455	1411	2	2	2	45,7	6,3
Doňov	513	441	1397	1	1	1	40,0	19,6
Drunče	411	566	1267	1	2	2	58,8	21,3
Hadravova Rosička	270	537	1549	1	1	1	65,5	15,9
Hatín	2 991	484	1384	2	3	3	40,0	10,4
Horní Pěna	1 485	496	1359	2	2	2	53,4	6,5
Horní Radouň	1 536	558	1487	2	4	4	75,0	20,5
Horní Skrýchov	363	484	1384	1	1	1	54,8	5,2
Hospřiz	860	525	1654	2	2	2	56,4	6,8
Jarošov nad Nežárkou	2 776	476	1340	7	8	7	59,1	9,5
Jilem	455	614	1358	1	1	1	71,7	25,7
Jindřichův Hradec	7 429	475	1220	10	14	35	49,8	x
Kačlehy	874	539	1399	1	1	1	54,8	8,6
Kamenný Malíkov	473	526	1654	1	1	1	63,4	13,9
Kardašova Řečice	4 583	439	1340	3	3	5	43,3	13,8
Kostelní Radouň	591	513	1354	1	1	1	60,9	11,6
Kunžak	4 956	575	1365	5	7	7	67,1	17,8
Lásenice	1 041	450	1391	1	1	1	45,2	9,3
Lodhěřov	2 375	535	1294	3	3	3	57,3	9,3
Nová Bystřice	8 183	588	1775	13	13	17	58,2	18,2
Nová Olešná	723	543	1379	1	1	1	65,2	15,7
Nová Včelnice	1 010	507	1360	1	1	3	63,2	13,6
Okrouhlá Radouň	908	625	1389	1	1	1	62,8	17,0
Pístitina	1 015	458	1397	1	1	1	38,2	16,9
Plavsko	1 089	464	1379	1	1	1	39,0	16,2
Pleše	984	487	1382	1	1	1	42,2	15,6
Pluhův Žďár	3 338	478	1267	7	8	8	49,8	14,0
Polště	413	511	1389	1	1	1	43,4	9,0
Popelín	1 347	575	1349	2	2	3	68,6	19,1
Příbraz	711	468	1518	1	1	3	42,5	12,9
Ratiboř	1 169	512	1384	1	1	1	46,6	7,9
Rodvínov	1 272	475	1319	2	2	2	54,9	5,4
Roseč	546	502	1367	1	1	1	44,0	9,6
Rosička	395	427	1603	1	1	1	65,5	19,0
Staré Město pod Landštejnem (městys)	6 925	545	1495	15	8	15	68,5	28,5
Stráž nad Nežárkou	3 629	450	1284	3	3	5	38,3	13,7
Strmilov	3 061	545	1255	5	5	5	67,4	21,9
Střížovice	1 236	532	1381	3	3	3	63,3	20,0
Světce	759	440	1255	1	1	1	56,2	24,8
Újezdec	422	448	1340	1	1	1	38,9	19,2
Velký Ratmírov	1 357	513	1420	1	1	1	52,4	7,5
Vícemil	382	540	1378	1	1	2	52,8	20,4
Višňová	578	478	1340	1	1	1	48,5	17,8
Vlčetínec	622	545	1359	1	1	1	67,7	19,0
Vydří	587	483	1364	1	1	1	46,5	7,5
Záhoří	361	465	.	1	1	1	40,9	18,8
Zahrádky	820	594	1353	2	2	2	72,4	27,8
Žďár	713	505	1549	2	2	2	72,8	16,9

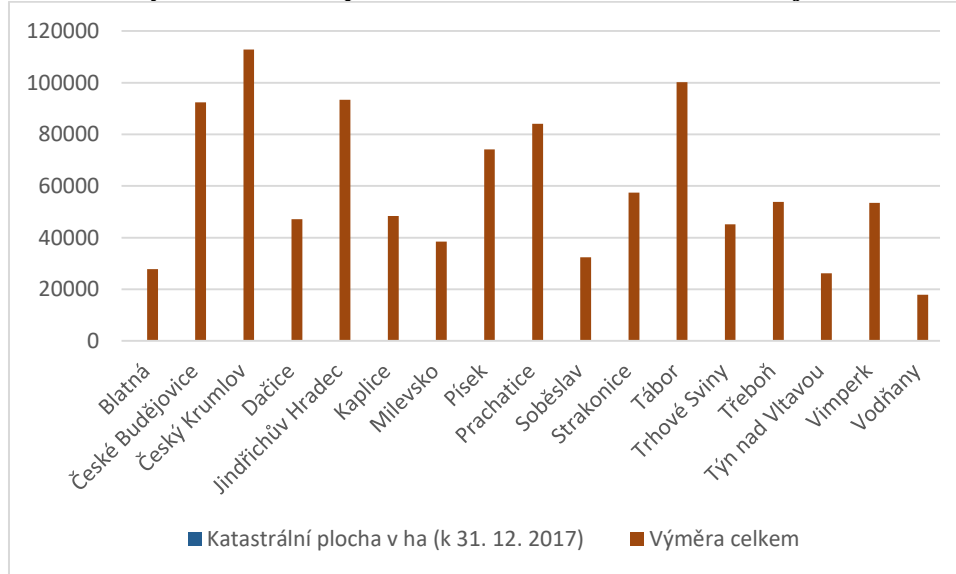
1.3 Porovnání území s ostatními částmi Jihočeského kraje

Jihočeský kraj má rozlohu 10 058 km², to je 12,8 % z území celé České republiky. 1/3 tvoří lesy, 4% pokrývají vodní plochy.

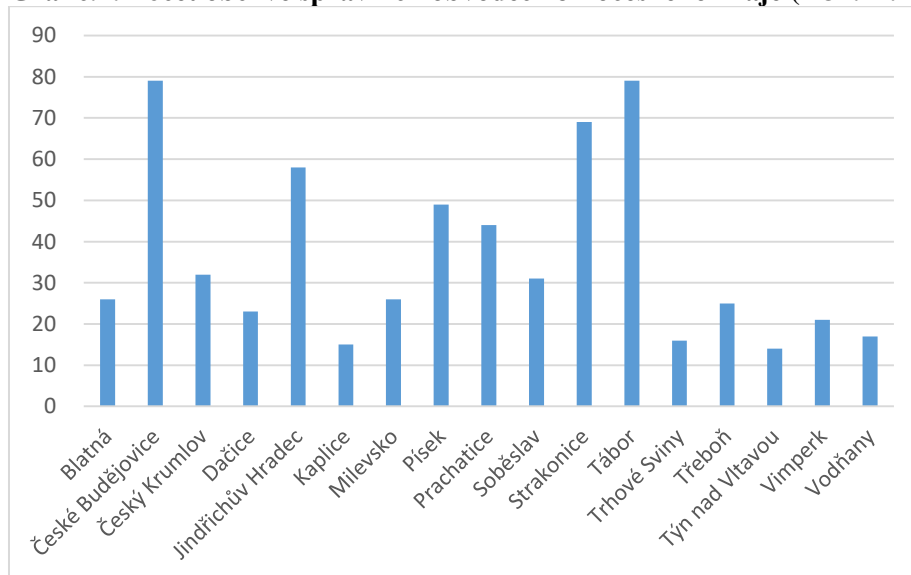
V rámci reformy veřejné správy bylo v Jihočeském kraji ustaveno 17 správních obvodů obcí s rozšířenou působností:

Blatná, České Budějovice, Český Krumlov, Dačice, Jindřichův Hradec, Kaplice, Milevsko, Písek, Prachatice, Soběslav, Strakonice, Tábor, Trhové Sviny, Třeboň, Týn nad Vltavou, Vimperk, Vodňany.

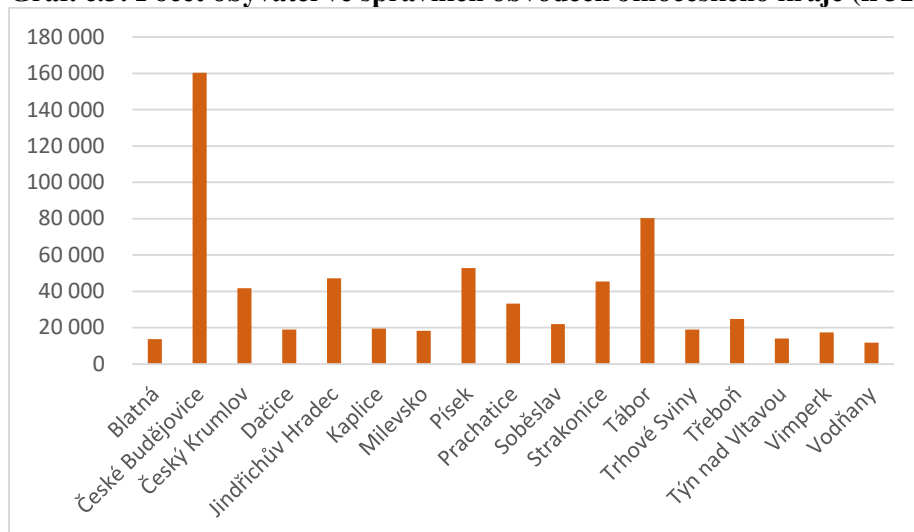
Graf č.1: Výměra v ha ve správních obvodech Jihočeského kraje (k 31.12.2017)



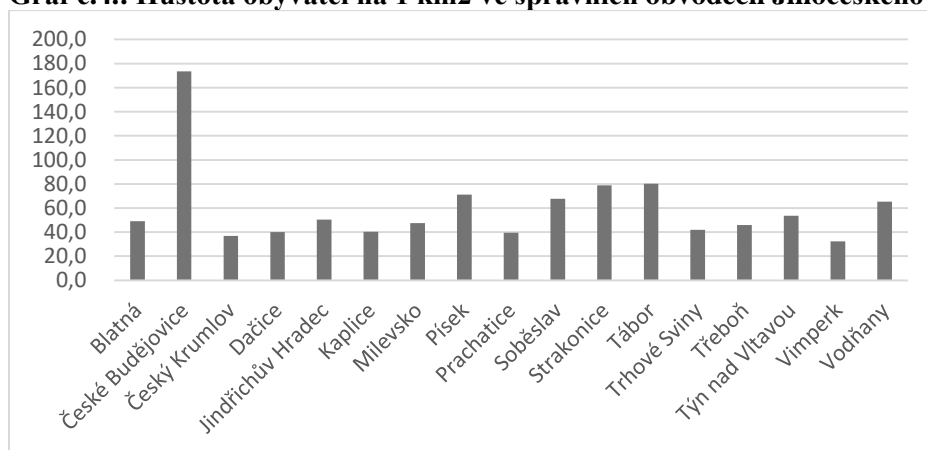
Graf č.2: Počet obcí ve správních obvodech Jihočeského kraje (k 31.12.2017)



Graf č.3: Počet obyvatel ve správních obvodech Jihočeského kraje (k 31.12.2017)



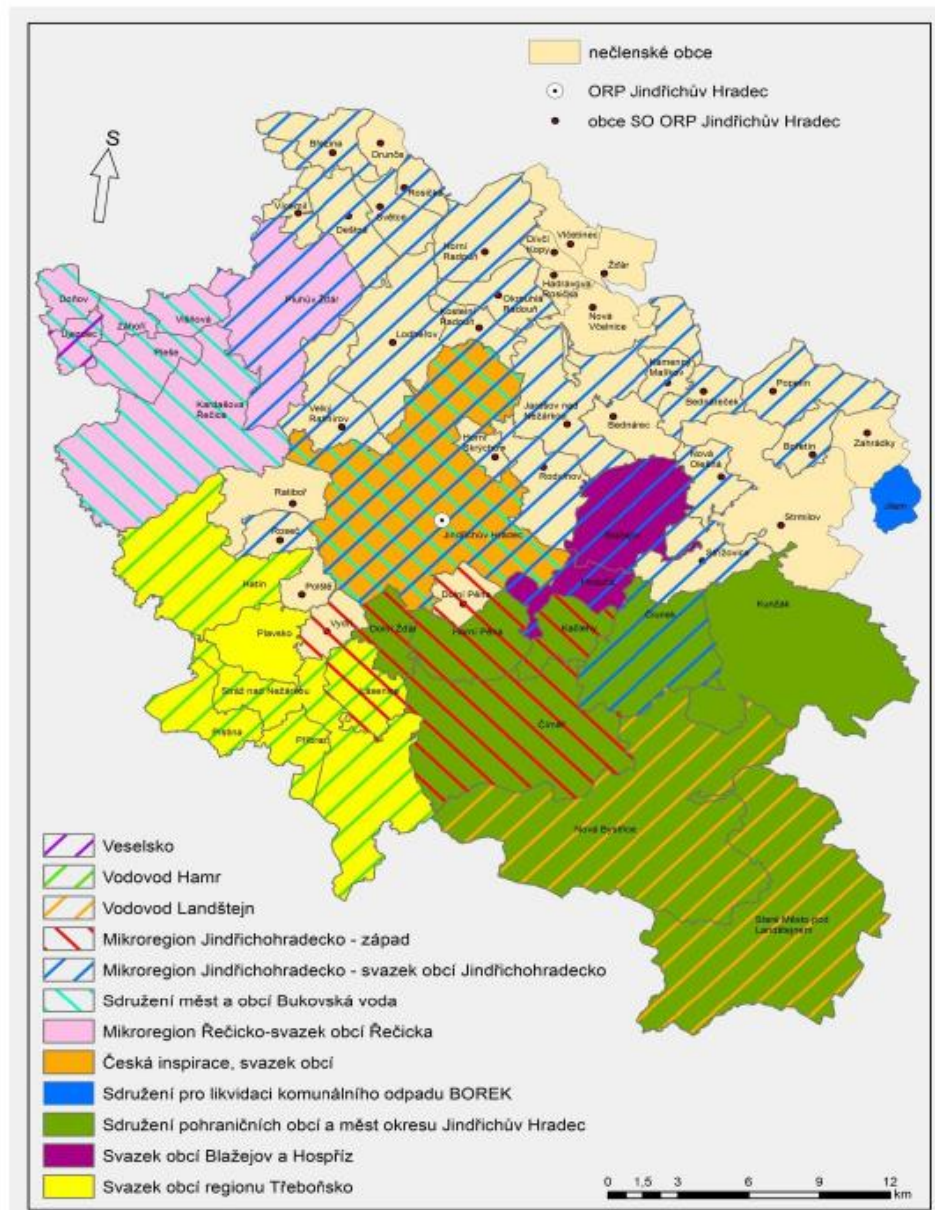
Graf č.4.: Hustota obyvatel na 1 km2 ve správních obvodech Jihočeského kraje (k 31.12.2017)



1.4 Dobrovolné svazky obcí (mikroregiony)

Mapa č.3: Dobrovolné svazky obcí

DSO působící v území ORP



Zdroj: Analýza činnosti dobrovolných svazků obcí v území správního obvodu ORP Jindřichův Hradec

Na území správního obvodu obce s rozšířenou působností J. Hradec působí celkem 12 mikroregionů (v těchto svazcích je sdruženo 47 obcí ze všech 58 obcí spadajících do správního obvodu ORP). Jejich území se vzájemně překrývají a často zasahují mimo ORP Jindřichův Hradec a rozšiřují se na území celého okresu. Cíle se také liší. Obvykle je to ochrana společných zájmů a spojení sil a prostředků při prosazování záměrů přesahujících svým rozsahem a významem účastnickou obec.

Mezi tyto mikroregiony či dobrovolné svazky patří:

Dobrovolný svazek obcí Veselsko

Nám. T.G.Masaryka 26,

391 81 Veselí n/Luž.

Předseda svazku: Ing. Vít Rada, starosta města Veselí n/Luž.

E-mail: info@veselsko.cz

IČO:71183663

www.dsoveselsko.cz

Vodovod Hamr

Palackého 46

379 01 Třeboň

IČO: 60818361

Ředitel svazku: Ing. Josef Hlávka

e-mail: vodovod.hamr@seznam.cz

www.vodovod-hamr.wz.cz

DSO Vodovod Landštejn

Krajířova 27,

380 01 Dačice

Jednatelé svazku: Ing. Hynek Blažek, Ing. Jiří Baštář

E-mail: starosta@novabystrice.cz

Mikroregion Jindřichohradecko - západ

Horní Pěna 93,

378 31 Horní Pěna

IČO: 725 67 449

Předseda svazku: Ing. Karel Dušek

E-mail: hirsova@hornipena.cz

Mikroregion Jindřichohradecko-svazek obcí Jindřichohradecko

Klásterská 135,

377 22 Jindřichův Hradec

IČO: 709 74 250

Předseda: Zdeňka Klesalová

e-mail:

<https://www.jh.cz/cs/mesto/mestske-organizace/spoluucast-mesta-v-organizacich/mikroregion-jindrichohradecko.html>

Sdružení měst a obcí Bukovská voda

Týnská 292,

37365 Dolní Bukovsko

IČO: 65050541

Ředitel: Ing. Václav Anderle

E-mail: anderle@bukovskavoda.cz

<https://www.bukovskavoda.cz>

Mikroregion Řečicko - Svazek obcí Řečicka

nám. J. Hrubého 64,

378 21 Kardašova Řečice

IČO: 709 37 397

Předseda svazku: MVDr. Petr Nekut

E-mail: petr.nekut@kardasova-recice.cz

<https://www.kardasova-recice.cz/mestsky-urad/mikroregion-recicka/>

Česká inspirace, svazek obcí

Československé armády 408, 502 00 Hradec Králové;

Korespondenční adresa:

Sekretariát DSO Česká inspirace

Bří Šťastných 1000,

570 01 Litomyšl

IČO: 60085126

E-mail: ceskainspirace@litomysl.cz

Předseda: Ing. Jaroslav Martinů

<http://www.ceskainspirace.cz/o-nas/#zacatek>

Sdružení pro likvidaci komunálního odpadu BOREK

Krajířova 27,

380 12 Dačice

IČO: 608 16 180

Předseda: Ing. Karel Macků

<http://www.hostetice.cz/sdruzeni-pro-likvidaci-komunalniho-odpadu-borek/ds-1026>

Sdružení pohraničních obcí a měst okresu Jindřichův Hradec se sídlem ve Slavonicích

Horní nám. 525, 378 81 Slavonice

Kontaktní adresa:

Mírové nám. 58

378 33 Nová Bystřice

IČO: 608 17 470

Předseda svazku: Vladimír Bláha

E-mail: starosta@novabystrice.cz

<http://www.novabystrice.cz/sdruzeni-pohranicnich-obci-a-mest-okresu-jindrichuv-hradec/ds-1178/archiv=0&p1=1103>

Svazek obcí Blažejov a Hospříz

Blažejov 38,

378 52 Blažejov

IČO: 725 46 174

Jednatel: Petr Tóth, Martin Míka

email: obec.blazejov@quick.cz

<http://blazejov.cz/svazek-obci.htm>

Svazek obcí regionu Třeboňsko

Palackého nám. 46,

379 01 Třeboň

IČO: 608 17 500

Předseda: Ing. Josef Pindroch

dso.sort@seznam.cz (Ing. Josef Hlávka, tajemník svazu)

<http://sort.wz.cz/>

Podrobnější informace k mikroregionům jsou k dispozici v krajském registru dobrovolných svazků obcí: https://www.kraj-jihocesky.cz/1936/registr_dobrovolnych_svazku_obci.htm

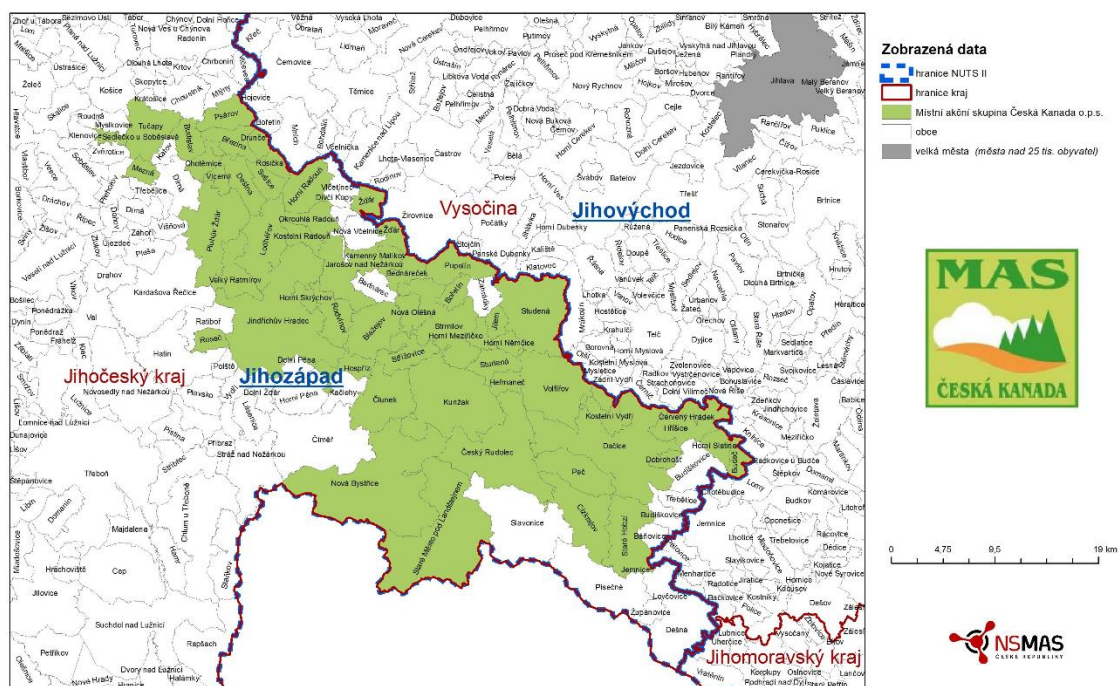
Místní akční skupina Česká Kanada o.p.s.

Je subjektem vzniklým v roce 2012. Sdružuje celkem 45 partnerů (mikroregiony, tak jednotlivé obce, podnikatele a neziskové organizace či farnosti).

MAS Česká Kanada o.p.s. zajišťuje partnerství mezi veřejnou správou, podnikateli a neziskovými organizacemi za účelem rozvoje venkovských oblastí pomocí iniciativy LEADER

Mapa. č.4: MAS Česká Kanada

Místní akční skupina Česká Kanada o.p.s.



Zdroj: MAS Česká Kanada <https://www.masck.cz/mas-ceska-kanada-ops/>, <https://www.masck.cz/dokumenty-2/vyrocni-zpravy/>

2 Historie i současnost regionu

Zdejší krajina byla osídlena poměrně pozdě. Většinu zdejšího území pokrýval prales, výjimkou zřejmě nebyly ani močály. Ve větším počtu začínají oblast osidlovat od 7. do 10. století především Slované, ačkoliv již před nimi zde pravděpodobně v menším počtu žili lidé.

Hranice mezi Čechami a Rakouskem nebyly po dlouho dobu vytyčeny a byly také mimo jiné předmětem různých sporů. Hranice určil až císař Fridrich I. Barbarossa roku 1179, ve sporu českého knížete Bedřicha s rakouským vévodou Leopoldem o území zvané Vitorazsko.

Význam území začal stoupat od počátku soustavné kultivace krajiny na přelomu 12. a 13. století. Část pomezího hvozdu padla za oběť kolonizaci již ve druhé polovině 12. věku.

Smlouvou z Chebu z roku 1179 byl spolu s územím Vitorazska, politicky i jazykově dosud příslušného k Čechám, připojen k územím rakouského vévody i menší úsek krajiny se severovýchod od Nové Bystřice, čímž se otevřela cesta ke kolonizační aktivitě příslušníků dolnorakouské šlechty.

V bitvě u moravských Loděnic roku 1185 zvítězili Češi (které vedl pozdější král Přemysl Otakar I.). Českému knížeti Bedřichovi záleželo na tom, aby padla mocná překážka volnému přístupu na Moravu - velký pomezí hvozď mezi oběma zeměmi. To se mohlo stát jedině kolonizací. Kníže to řešil tak, že část území (Pelhřimovsko) dal pražskému biskupovi, něco země jednotlivcům, avšak největší úsek věrnému služebníkově Vítkovi (z Prčice) a jeho rodu (Vítkovcům).

Centrem rozsáhlého pohraničního území na jihovýchodě Jindřichohradecka se již v první polovině 13. století stal královský a posléze Vítkovský hrad Landštejn, s jehož osudy je svázán vývoj celého přilehlého regionu při státní hranici s Rakouskem. První písemné zmínky se datují k roku 1175. Na přelomu 12. a 13. století také vznikají první zdejší osady. V čele kolonizačního úsilí stál především rod Zöbingenů, členů vedlejší větve Kueringů a příslušníci vysoké rakouské ministeriální šlechty, kteří se stali ochránci zdejšího majetku johanitů.

Správním a obranným centrem této nejsevernější zöbingské enklávy se stal nevelký, mohutnou kamennou hradbou, příkopem a vnějšími valy zpevněný hrádek v dnešním Pomezí (první polovina 13. století). Pravděpodobně z iniciativy Přemysla I., který se po roce 1222 ujímá správy této části země, byla zahájena výstavba nového hradu - Landštejna, který se měl stát významnou vojenskou oporou panovníka na neklidné česko-rakouské hranici.

Ovládnutí rakouských zemí Přemyslem Otakarem II. po polovině 13. století znamenalo zánik koexistence této unikátní soustavy česko-rakouského dvojhradí při důležité zemské stezce. To spolu s nejasnými poměry v přilehlé části Rakouska uvolnilo cestu integračním procesům pod vedením české panovníka a předních velmožů království, Vítkovců. Díky blízkosti Rakouska i občasným sympatiím Vítkovců s rakouskými či německými knížaty byly do oblasti povoláváni hojně také německy mluvící kolonisté. Po celá staletí území prochází společně dobami rozkvětu i úpadku. Velké škody v kraji způsobila husitská vojska (Landštejn, Nová Bystřice). Šestnácté století přineslo relativně klidný rozvoj hospodářského podnikání šlechty (zakládání rybníků a chov domácího dobytka) i růst bohatství měst. Následující třicetiletá válka znamenala všestranný úpadek a zbídačení obyvatel. Většinu území získali přívrženci katolických Habsburků, staré české rody vystřídali v řadě případů přistěhovalci.

Zánik monarchie a vznik dvou nových států v roce 1918 znamenal oslabení kontaktů s Čechami a Moravou a na české straně přinesl i nespokojenost národnostních menšin. Vyhrocení nacionálních vášní přinesla 30. léta 20. století. Díky velkému počtu německého obyvatelstva se města jako Nová Bystřice či Slavonice staly centry Sudetoněmeckého hnutí.

Odtržením pohraničních částí, k nimž z velké části patřila i oblast České Kanady, nastal exodus Čechů a židů do vnitrozemí. Po válce bylo německé obyvatelstvo vyhnáno a pohraničí následně znovu osídlováno českým obyvatelstvem. Po židech zůstaly v podstatě již jen poničené hřbitovy. Nové obyvatelstvo však mnohdy nemělo ke krajině vztah a někdy také dostatečné

zkušenosti s hospodařením. Další ranou zdejšímu rozvoji byla železná opona, kvůli jejímuž budování a pro ochranu hranic byly mnohé vesnice vysídleny, opuštěny nebo srovnány se zemí. Na druhou stranu, právě díky nepřístupnosti a také díky tomu, že se oblasti vyhnul větší rozvoj průmyslu, zůstala oblast relativně nedotčeným koutem krásné přírody a relativně zdravého životního prostředí. Po roce 1989 začala být postupně znovu objevenována a dnes patří mezi oblíbené cíle tuzemských i zahraničních návštěvníků.

2.1 Jindřichův Hradec

Historie města

Za první opevněné sídlo na území Jindřichova Hradce můžeme považovat pohraniční přemyslovské hradiště z 9. až 10. století. Na konci 12. století se okolní region dostává pod sféru vlivu mocného rodu Vítkovců. Z tohoto rodu se posléze oddělili páni z Hradce, kteří vlastnili zdejší panství až do roku 1604, kdy vymřeli po meči. Kolem roku 1220 si nechává Jindřich z Hradce vystavět na základech starého slovanského hradiště nový gotický hrad a nazývá jej Nový hrad, nebo Nový dům (Nova domus) - odtud dodnes používané německé označení Neuhaus. Jméno hradu se brzy přeneslo i na vznikající tržní osadu v podhradí. Díky své strategické poloze mezi Prahou a Vídní zaznamenala tato osada v brzké době nebývalý vzestup. Roku 1255 je v souvislosti s ní zmiňován panský rychtář, zajišťující chod městečka a dohlížející na provoz tržiště.

Přelomovým rokem se stal rok 1293, kdy je Jindřichův Hradec poprvé zmiňován jako město. Řadíme jej tedy k nejstarším městům v Čechách. V této době již měl Hradec s největší pravděpodobností dobudované opevnění a v následujících desetiletích se pokračovalo s plánovitou výstavbou převážně kamenných měšťanských domů. V první třetině 14. století přicházejí do města minorité, kteří zakládají kostel sv. Jana Křtitele a následně přilehlý klášter. Po polovině 14. století se stavební ruch zaměřuje na budování farního kostela Nanebevzetí Panny Marie.

Ve 14. století rovněž sílí vliv obchodníků a řemeslníků, hlavně pak soukeníků. Právě soukenictví se na mnoho staletí stalo klíčovým odvětvím. Jindřichohradečtí soukeníci vyváželi své zboží nejen do ostatních měst v Čechách, ale i daleko do zahraničí. Druhým důležitým odvětvím bylo pivovarnictví, jehož počátky sahají rovněž do 14. století. Zdejší panský pivovar se stal v 16. století největším pivovarem v jižních Čechách, definitivně byl zrušen roku 1967. Rozkvět města plynule pokračoval v 15. století a vrcholu dosáhl v 16. století, v době vlády Jindřicha IV. Z Hradce a jeho syna Adama. Ke gotickým stavbám se přidávaly stavby renesanční, hlavně díky přítomnosti mnoha italských stavebníků, přestavujících hrad na moderní zámek. Tito architekti a kameníci pracovali i pro mnohé bohatší měšťany a tak vzniklo na rynku mnoho velmi výstavných domů s podloubími. Jindřichův Hradec se v této době dostal do desítky největších měst v Čechách, z poddanských měst byl největší. Zlatý věk města končí rokem 1604, kdy vymřeli páni z Hradce, a panství převzal Vilém Slavata z Chlumu a Košumberka. Vypuknuvší třicetiletá válka byla počátkem úpadku Jindřichova Hradce, byť byl v té době dokonce druhým největším městem celého Království Českého. Koncem 17. století převzali panství Černínové z Chudenic a vlastnili je až do roku 1945.

18. století znamenalo pro město útlum, třebaže z této doby pochází jedna z dominant - sloup Nejsvětější Trojice. Roku 1773 zasáhl Jindřichův Hradec ničivý požár a v roce 1801 další, ještě katastrofálnější. Vyhořelo přes 300 domů a několik desítek lidí uhořelo. Jindřichův Hradec získal po požáru nový klasicistní vzhled. V první polovině 19. století se stalo město centrem národního obrození. Následná krize soukenictví a nerealizovaná stavba železniční tratě z Prahy do Vídně zpomalily rozvoj města. V době starostování V. Naxery (1882 - 1908) se stalo město živým kulturním centrem. V této době byla konečně přivedena do Hradce trať (1887). V témže

roce došlo na přestavbu bývalého vodního mlýna na Křižikovu elektrárnu a město dostalo, jako druhé v Čechách, provizorní elektrické osvětlení. 1. dubna následujícího roku se rozsvítilo elektrické světlo ve městě natrvalo. Jindřichův Hradec byl prvním městem v Rakousku - Uhersku, kde bylo zavedeno elektrické osvětlení i do soukromých domů.

Ač bylo v minulosti okolí města z velké části osídleno Němci, a ač byli páni z Hradce velmi proněmecky orientováni, mělo české obyvatelstvo města vždy drtivou většinu. V 16. století se počet obyvatel pohyboval mezi čtyřmi a pěti tisíci. Z roku 1828 máme první přesný údaj - 4 562 osob. V následujících desetiletích počet obyvatel poměrně prudce stoupal: 6 986 v roce 1848, 8 706 v roce 1886 a 9 285 v roce 1900. V první polovině 20. století se počet obyvatel příliš neměnil, a to ani po odsunu Němců po 2. světové válce. Nárůst počtu obyvatel opět pokračoval od 60. let v souvislosti se založením velkých továren.

V roce 1950 bylo historické jádro města vyhlášeno městskou památkovou rezervací. Nejvýznamnější i nejstarší dochovanou sakrální stavbou města je kostel sv. Jana Křtitele s bývalým minoritským klášterem. Dominantou centra je gotický chrám Nanebevzetí Panny Marie s hranolovou věží vysokou 68 m. Z ochozu věže je překrásná vyhlídka s mapami krajiny. K raritám města patří 15. poledník východní délky, který prochází přímo centrem Jindřichova Hradce. Je vyznačen v Kostelní ulici na dlažbě u proboštského kostela Nanebevzetí Panny Marie.

Současnost:

V roce 1945 byl obnoven Jindřichohradecký okres. Podle nového správního uspořádání k němu byly v roce 1960 připojeny zrušené okresy Třeboňský a Dačický.

Obnovené a nové provozovny textilní lnářské výroby, navazující na bohatou historii tkalcovství, nesly od roku 1950 název Jiholen. Postupně se proměňovaly na bavlnářské závody, od roku 1960 až do zrušení v roce 2008/2009 fungující pod názvem Jitka. V roce 1957 zahájil činnost strojírenský závod Lada n.p. s programem výroby šicích a pletacích strojů. Po roce 1960 byl zrekonstruován starší závod jihočeské Fruty s produkcí sirupů, lihovin, ovocných vín. Na přelomu 60. a 70. let byla vystavena velkokapacitní Jihočeská mlékárna. Díky početnému souboru unikátních stavebních a uměleckých památek bylo v roce 1961 (uvádí se i rok 1950) vyhlášeno historické jádro Jindřichova Hradce městskou památkovou rezervací.

Na bohatý spolkový život v předchozím období navázala po roce 1950 celá řada spolků a klubů. Hranice okresu přesáhla Jindřichohradecká opera, která v letech 1950-1965 nastudovala 22 premiér operních děl. Po přestávce operní představení opět pokračují od roku 1988. Bohatý kulturní a společenský život doplnily další nové tradice (od 1966) – mezinárodní soutěž mladých hudebníků Concertino Praga; v Jindřichově Hradci se každoročně pořádají koncerty laureátů. Významných úspěchů na sportovním poli dosáhli např. veslaři (Václav Chalupa a další), mezi tradiční sporty patří zejména hokej a ženská házená.

Přechod k tržním formám ekonomiky po roce 1989 uvolnil cestu k rozmachu soukromého podnikání ve stavebnictví, obchodu a službách. Postupně se obnovila větší část historického jádra města. V roce 1993, kdy se slavilo 700. výročí města, se znovu otevřely brány opraveného státního hradu a zámku. Rozšířily se unikátní gobelínové dílny, zrekonstruovaly se koželužské domky u Nežárky. K dobře prosperujícím podnikům patří Kasalova pila, která je opět ve vlastnictví rodiny Kasalovy.

V roce 1991 se otevřela Fakulta managementu Jihočeské univerzity, čímž byl dán základní kámen vysokoškolskému studiu v Jindřichově Hradci. Od roku 1998 je fakulta součástí Vysoké školy ekonomické a jedná se o jedinou mimopražskou fakultu VŠE.

V roce 2007 město Jindřichův Hradec obdrželo cenu za nejlepší přípravu a realizaci Programu regenerace městských památkových rezervací a městských památkových zón - Historické město roku 2007.

Město Jindřichův Hradec nabízí návštěvníkům bohaté kulturní, společenské a sportovní vyžití v nádherném prostředí historického města (galerie, prohlídky památek, koncerty a pravidelná představení opery na zámku; toulky krásnou přírodou; sportovní vyžití např. na tenisových a volejbalových kurtech; relaxaci v aquaparku; cyklotrasy; obchody, hotely, restaurace, kavárny a další).

Město však není jen městem se zachovalými památkami, může ukázat i něco z moderní architektury. A se již jedná o moderní budovu sportovní haly, zrekonstruovaný komplex bazénu s aquaparkem, nebo přístavbu Fakulty managementu s knihovnickým a informačním centrem. Úspěchy sklídila i stavba současného domu s pečovatelskou službou, jež povstala na místě několika starších domů v centru města.

Jedním z hlavních symbolů Jindřichova Hradce je rybník Vajgar, který se nachází uprostřed města. Leží na Hamerském potoce několik set metrů před jeho ústím do řeky Nežárky. Rybník je mostem rozdělen na 2 části - Malý a Velký Vajgar. Malý Vajgar těsně přiléhá k zámku a Velký Vajgar tvoří nejpodstatnější část celého rybníku. Uprostřed něj se nachází uměle vytvořený ostrůvek, který nechal pro svou manželku vytvořit hrabě Černín v 19. století. Na jednom z břehů se nachází rozsáhlý plavecký areál s tobogánem, pláží a krytým plaveckým bazénem.

Jindřichův Hradec je známý i díky úzkorozchodným tratím. Jedna trať vede do Nové Bystřice a je dlouhá 33 km a druhá do Obrataně a měří 46 km. V současné době jsou na obou těchto tratích v letních měsících pořádány romantické vyjížděky historickými vlaky.

Současný Jindřichův Hradec je město bez většího průmyslu, s dochovaným souborem památek, na něž navazují novější účelové stavby. Je to město živé, univerzitní, kulturní. Město obklopené krásnou přírodou a relativně čistějším ovzduším.

Statistické informace o městě

V polovině roku 2018 má město, včetně 14 místních částí, 21 460 obyvatel. Jeho rozloha je 7 429 ha, rozkládá se na 15° východní délky a zhruba 49,1° severní šířky, ve výšce 478 m nad mořem. Městem protéká řeka Nežárka a Hamerský potok, jedním ze symbolů města je rybník Vajgar o rozloze 49 hektarů.

2.2 Nová Bystřice

Roku 871 zde byla přepadena družina jakési české kněžny, manželky velkomoravského krále Svatopluka I. V 11. a 12. století zde existovalo slovanské osídlení, jehož dokladem je mohylové slovanské pohřebiště v přírodním parku Homolka-Vojířov. První zmínka o Nové Bystřici pochází z roku 1175 (což z ní činí nejstarší sídlo v okrese Jindřichův Hradec), kdy je zmiňována osada Vistritz jako součást raabského hrabství v Dolních Rakousech. Oblast byla na žádost raabských hrabat kolonizována Johanity. Po vymření hrabat z Raabsu patřila oblast rodu Zöbingů, kteří pravděpodobně ve Vistritzu nechali postavit největší rotundu ve střední Evropě. Zöbingové také založili hrad Landštejn, s nímž jsou dějiny Nové Bystřice spjaty.

Roku 1276 se Bystřice a Landštejn staly osobním majetkem Guty Habsburské, budoucí české královny. Roku 1282 se pak bystřické panství stává součástí Čech, neboť připadá Vítkovci Sezemovi z Landštejna. Další bystřický pán Vilém z Landštejna rebeloval proti Janu Lucemburskému, který roku 1318 celé panství vyplenil, čímž způsobil lokální hladomor. Vilém z Landštejna ale později obrátil a stal se královým rádcem, takže Jan Lucemburský roku 1341 povýšil Bystřici na město.

Roku 1381 se Bystřice stává majetkem korutanského rodu Krajířů z Krajku. Za husitských válek byl pánem Bystřice věrný katolík Lipolt z Krajku. Roku 1420 Bystřici dobyl a vypálil Jan Žižka, poměrně brzy ale byla znovu vystavěna a pojmenována Nová Bystřice. Roku 1493 přišel

na Novobystřicko paulánský řád, který zde založil klášter. Ten byl roku 1533 zničen sektou novokřtěnců, kteří klášter během mše přepadli a 40 mnichů spolu s věřícími z okolí zavraždili. Roku 1575 vymírají Krajíři z Krajku po meči a zadlužené panství se vystřídá v rukou Lobkoviců a Kinských. Roku 1615 panství koupila hradecká kněžna Lucie Otýlie z Hradce, která je poté odkázala svému synovi Adamu Pavlu Slavatovi. Za něho nastal největší rozvoj bystřického panství. Roku 1626 pozval zpátky paulány a roku 1637 udělil městská práva hornickému městečku Hůrky, které je dnes součástí Nové Bystřice. Adam Pavel Slavata nechal po své smrti zazdít své srdce v kostele ve své milované Nové Bystřici, což prokázal archeologický průzkum roku 1997.

Po vyměření Slavatů se až do zrušení panské správy roku 1848 majitelé novobystřického panství rychle střídali. Roku 1785 Josef II. zrušil paulánský klášter. Po roce 1870 nastal rapidní úbytek obyvatelstva vystěhováním do Ameriky (zhruba 1/3 obyvatelstva odešla). Roku 1897 sem byla přivedena úzkorozchodná dráha z Jindřichova Hradce.

Roku 1938 zde byli nadšeně přivítáni Němci a Neubistritz se stal okresním městem. Nová Bystřice byla osvobozena 10. května 1945 a o 18 dní později byli odsunuti Němci a nastal příliv českého obyvatelstva. V dobách komunistické totality se Nová Bystřice nalézala prakticky pár metrů od železné opony a byla k ní připojena řada vesnic v okolí. Po roce 1989 nastal obrovský rozkvět města, cyklotras a turismu.

Nová Bystřice leží na státních hranicích s Rakouskem, nachází se zde tři hraniční přechody: Nová Bystřice-Grametten, Smrčná-Haugschlag a Artolec-Hirschenschlag. Nová Bystřice sousedí s městem Stráž nad Nežárkou a obcemi Číměř, Člunek, Kunžak, Český Rudolec a Staré Město pod Landštejnem. Nová Bystřice má i s okolními vesnicemi 3 500 tisíc obyvatel. Nová Bystřice je pověřená obec. Do správního obvodu Nové Bystřice spadají obce Číměř a Staré Město pod Landštejnem.

Historické jádro města je městskou památkovou zónou. 49 % rozlohy města (39,99 km²) tvoří lesy, zatímco pouhých 0,7 % rozlohy je zastavěných. Značnou část území zabírají také rybníky (Osika, Mnišský rybník, Bystřický rybník), které většinou napájí říčka Dračice.

Nová Bystřice je konečnou stanicí úzkorozchodné železnice z Jindřichova Hradce (trať 229), otevřená v roce 1897 a v současnosti vlastněná a provozovaná společností Jindřichohradecké místní dráhy (JHMD).

Nová Bystřice leží 590 metrů nad mořem v Novobystřické vrchovině, která je součástí Javořícké vrchoviny, nejvyšším bodem Nové Bystřice je Kunějovský vrch (725 m n. m.).

Území Nové Bystřice je součástí dvou přírodních parků - na západě zasahuje do přírodního parku Homolka-Vojířov, většina území obce poté spadá do přírodního parku Česká Kanada. Nachází se zde také maloplošná přírodní rezervace Blanko.

Tradiční zaměření na textilní výrobu se mění zejména na služby v turistickém ruchu.

Ve městě existuje přes deset restauračních zařízení a několik hotelů. Mezi hlavní lákadla patří okolní příroda České Kanady s mnoha cyklostezkami, zimními běžeckými trasami, golfovým hřištěm a vodní nádrží Osika.

2.3 Nová Včelnice

Počátky města sahají do přelomu 13. – 14. století, kdy vznikla tvrz a vesnice Včelnice, která dostala své jméno podle knížecích včelích zahrad (od roku 1654 přejmenována na Nežárku). Toto území patřilo knížecí komoře. Držitelé tvrze a vsi byli "rytíři ze Včelnice". Z nejstarších se připomíná rytíř Svatomír - asi 1320, který sloužil dlouho ve službách a ve vojsku krále Jana Lucemburského. Po něm zůstala dcera Blaha, která se po jeho smrti stala držitelkou tvrze. Poté se střídali různí držitelé, z nichž nejdéle tu byli Vencelíkové z Vrchovišť 1467 - 1649. Roku 1649 koupil panství španělský šlechtic Bartoloměj Paradys de la Saga. Jeho manželka hraběnka Hypolity z Ladronu postavila za své zachránění při povodni kapli a roku

1662 do ní přenesla přesnou kopii zázračné sošky - černé Panny Marie z Alt Oetingenu a místo nazvala Nový Oetting. Její syn Bernard František postavil při této kapli 54 domků, které prodal řemeslníkům a vytvořil z již poutního místa základ řemeslnického, obchodního a průmyslového městečka Nový Oeting - Nový Etynk.

Městečko se rychle rozrůstalo a tak již roku 1728 byl založen cechovní řád pro cechy truhlářský, ševcovský, krejčovský, kožešnický, ale především soukenický. Roku 1786 byl postaven kostel Nanebevzetí Panny Marie ze stávající kaple, která byla v něm ponechána jako sakristie. Roku 1806 byla postavena fara. V roce 1701 byl na paměť nad vítězstvím nad morem, který Nový Etynk postihl, postaven Mariánský sloup.

V roce 1790 bylo městečko povýšeno na městys Etynk Nový - Včelnice a udělen mu městský znak a pečetidlo. Od roku 1884 se Nový Etynk stal městem. V roce 1786 koupil včelnické panství JUDr. Josef Hilgartner, rytíř z Lilienbornu, postavil zámek do obdélníkového tvaru, zřídil znovu vyhořelý pivovar z roku 1601 a dostal povolení k založení první textilní továrny. Nový Etynk přerost přilehlou obec Včelnici nejen rozlohou a počtem obyvatel, ale i po stránce kulturní a společenské. Již roku 1789 byla zřízena obecná škola, od roku 1862 zde působil vzdělávací spolek Řemeslnická beseda, dále Štítný, Pošumavská jednota, roku 1900 hudební spolek a několik divadelních souborů. Hasičský sbor vznikl roku 1875, Sokol roku 1913, Jednota divadelních ochotníků roku 1921.

V roce 1860 byla v Novém Etyнку založena první česká továrna na houně, haleny a koňské příkrývky. Další obživu pro obyvatelstvo poskytovala pletárna. Stavba úzkokolejné železnice Jindřichův Hradec - Obrataň v roce 1906 uspořádala rozvoj průmyslu a spojila městečko s ostatním světem. Statut města byl ve třicátých letech změněn na městys Nový Etynk - Včelnice. Při sloučení obou obcí v jednu roku 1950 bylo provedeno odsouhlasení názvu na Novou Včelnici, ale statut městyse nebyl udělen. V roce 1998 byl Nové Včelnici navrácen statut města.

2.4 Kardašova Řečice

Původní trhovářská ves je připomínána již ve 13. století. Na okraji pozdějšího městečka stával strážní hrad, který byl v období husitských válek pobořen a postupem času rozebrán. Dnes jej připomíná pouze zbytek valu a příkop. První doklady existence města pocházejí z roku 1267. Samotný název města Kardašova Řečice vznikl podle potoka Řečice (zdrobněle říčka, říčice), který pramení v okolí Hostečného a po průtoku kolem Pluhova Žďáru a Klenova se pak poblíž kostela stéká s Kardašským potokem, kterého pramen je severně od města a napájí rybník Kardaš. Od něho má potom Řečice svůj přívlastek. Pro zajímavost lze uvést, že Kardaš znamená v turečtině bratr.

Obyvatelstvo bylo původně především německé, až za husitských válek došlo k počestění. Město bylo pravděpodobně ve středověku významnějšího charakteru díky obchodní cestě, která spojovala Sezimovo Ústí a celé Soběslavsko s Jindřichovým Hradcem a Lomnicí nad Lužnicí, Stráží nad Nežárkou a Třeboní.

V současnosti město leží na železniční trati, spojující Jihlavu a Veselí nad Lužnicí. Svého historického maxima v počtu obyvatel dosáhlo město v roce 1900, kdy zde žilo 2640 obyvatel. V souvislosti s úpadkem zdejší textilní továrny nastal odliv obyvatelstva a počtu z roku 1900 nebylo již nikdy dosaženo.

Nejvýznamnější historickou stavbou ve městě je kostel svatého Jana Křtitele. Náměstí potom dominuje socha českého básníka, kněze a národního buditele - Boleslava Jablonského. Ve městě se také nachází barokní zámek, který byl vybudován v letech 1720 – 1855. Později byl zámek obklopen menším anglickým parkem. V roce 1930 jej od posledního majitele Alfonse Paara koupil řád školských sester. Po 2. světové válce zde vznikl domov důchodců, podobnému účelu sloužil zámek i do nedávné doby.

2.5 Strmilov

Historie Strmilova se datuje nejpozději od konce 11. století, kdy byl postaven kostel sv. Ondřeje, což je nejstarší stavba v Jindřichohradeckém okrese. Přesto není pochyb, že dřívější osídlení je daleko starší, což dokazují nálezy neolitického kladívka i pokladu římských mincí.

První písemná zmínka o Strmilově jako takovém pochází z roku 1255, kdy byl vzat do zástavy za půjčku pánů z Hradce od panovníka. Strmilov byl od svého vzniku pokládán za hraniční vesnici - tj. poslední vesnici v Království Českém a na východ od něho byly všechny vesnice součástí Moravského Markrabství. Navíc jižně od Strmilova leží Markštejn (Vysoký kámen), který byl až do 16. století trojmezím Čech, Moravy a Rakouska.

Strmilov děkuje za svůj vznik stráži obchodních cest, která byla usazena na kopci u stezky vedoucí poblíž kostela sv. Ondřeje. K původní strmilovské stráži přibyli další osadníci a začali obdělávat půdu. Tak vznikla původní osada u sv. Ondřeje. Počet obyvatel rostl a severně od původní osady vznikl dnešní Strmilov. Nové místo bylo vhodně voleno na soutoku Hamerského a Kamenitého potoka. Původní osadu tvořila jen vnitřní část města: Náměstí, Brana, část Studenské ulice, Černá ulice a Dlouhá ulice. Později i část Podolí, Příhonu, Pivovarská a Hradecká ulice. Od té doby Strmilov neustále roste.

Další zmínka o Strmilově je z r. 1294, kdy byl již nositelem titulu trhová ves. Už v roce 1385 získal Strmilov městský titul od Heřmana z Hradce. Současně dostal znak – zlatou pětilistou růží na modrém poli s červeným středem a zelenými lístky. Strmilov byl tehdy majetkem pánů z Hradce. Roku 1354, kdy padlo právo primogenitury (dědí pouze nejstarší syn), se dělil majetek zemřelého Oldřicha z Hradce. Starší syn Jáchym dostal Jindřichův Hradec a jeho mladší bratr Zachariáš dostal Telč. Strmilov připadl k telečskému panství Zachariáše z Hradce. Strmilov byl vždy velmi dobře opevněn. Z jihu a západu měl mohutné opevnění, jehož část se dochovala například pro rekreačním objektem Round Gate Centrum (Gambit). Existovala pouze jediná brána - dnešní Brana. Ze severu a z východu existoval originální obranný systém. Do města se z této strany dalo proniknout pouze systém unikátně úzkých uliček, což byla pro domorodce obrovská výhoda. Uličky byly široké pouze 40 - 70 cm, takže se daly pohodlně ucpat a protivník pronikající do města byl posléze zpacifikován ze střešních balkónů obvykle horkým dehtem nebo horkou smůlou. Neméně cílevědomě byl Strmilov zabezpečen materiálně a strategicky. Z každého domu na náměstí byly prokopány sklepy v dlouhé podzemní chodby, jejichž centrum leželo pod sochou Svaté Trojice na náměstí. V dobách míru se používaly jako skladiště zboží. Přes veškerý systém byl Strmilov jednou v historii dobyt. Stalo se tak v roce 1643, kdy do města pronikla Švédská armáda pod vedením generála Bannera, který ve Strmilově bydlel několik měsíců. Průnik byl proveden zbouráním okrajových domů ze severu pomocí dělostřelectva. Většina strmilovským obyvatel tehdy uprchla pomocí systému chodeb do lesů, protože chování švédské armády jim bylo známo už z jejího pobytu například v sousedním Kunžaku.

V roce 1604 vymřel rod pánů z Hradce a jejich panství zdědil Vilém Slavata sňatkem s poslední dědičkou Lucií Otýlí z Hradce. V roce 1683 došlo ke znovu ke změně dynastie. Poslední Slavata Karel Felix byl při honu vážně zraněn a ztracen a jako díkuvzdání Bohu za záchranu vstoupil do karmelitánského řádu, čímž se vzdal dědictví. Majetek Slavatů byl tedy rozdělen mezi jeho pět sester. Jindřichův Hradec získal Heřman Černín, Telč, Studenou a Kunžak se Strmilovem zdědili Lichtensteinové, od r. 1796 Podstatští, kteří přijali jméno Lichtenstein, aby mohli případně dědit panství Telč a Kunžak. V jejich vlastnictví zůstal Strmilov jako součást panství Kunžak do r. 1850.

Strmilov měl právo sladu, várečné, mletí, dědictví a právo pořádat výroční trhy a pravidelné pondělní trhy na dobytek a obilí. Od roku 1570 do roku 1936 fungoval ve Strmilově velkokapacitní pivovar. Například roku 1661 se ve Strmilově uvařilo 740 sudů piva.

Po pivovaru zůstalo dnes pouze jméno ulice - Pivovarská. Roku 1574 měl Strmilov tři mlýny a pilu, roku 1650 dvě olejny.

Největší škody ve Strmilově působily požáry. První požár větších rozměrů přišel roku 1821. Dva lidé uhořeli a bylo spáleno 92 domů. Největší požár postihl Strmilov roku 1835 a od té doby je ve Strmilově znám jako Velký oheň. Tehdy vyhořelo 136 domů, kostel, škola, uhořeli tři lidé a byla zničena sklizená úroda. 19. září 1835 na den sv. Sebalda o půl 7. hod. večer vypukl mezi domy Tomáše Brady č. 67 a Vojt. Myslíka na náměstí v zadu v naplněných stodolách požár, který ještě silný vítr tak rozdmýchal, že ve 3 hodinách celé městečko stalo se obětí plamenů, vyjma předměstí Pazderny, Obciznu a několika kamenných domů na náměstí. Kostel, fara i škola staly se obětí plamenů.

Po tomto pustošivém požáru dostal střed obce novou podobu. Starý kostel stál na vyvýšenině uprostřed hřbitova. Ten byl před stavbou nového kostela zrušen a ostatky pohřbených byly přeneseny na hřbitov ke kostelu sv. Ondřeje. (Zde se pohřbívá od r. 1771) Kopec na náměstí byl srovnán, země a ostatní materiál byl navezen na místo dnešního parčíku směrem k Podolí. Roku 1865 byla postavena socha sv. Trojice. Místo rybníčku, v němž se napájel dobytek a plavaly husy a kachny, byla r. 1879 upravena kašna, ale její současná podoba je až z r. 1935. Voda se přiváděla od Palupína z rybníka Dymáčku a od r. 1936 z výše položených studní. Parkovou úpravu dostalo náměstí v roce 1954. Tehdy Strmilov získal první místo v soutěži O nejkrásnější obec.

Roku 1904 obec postavila nový pivovar, roku 1932 se v něm ještě uvařilo přes 3000 hl piva (300 m³). V roce 1978 byl ve Strmilově postaven vodojem a roku 1991 čistírna odpadních vod i kulturní dům. 1994 bylo město Strmilov plynofikováno. V letech 1997 - 1998 byl kolem Strmilova postaven obchvat, který způsobil zklidnění atmosféry ve městě. Od roku 2002 pokračuje nová vlna rozvoje Strmilova. Strmilov dostal vlastní prapor a Česká Republika mu konečně uznala městský titul z roku 1385. Od roku 2005 funguje luxusní rekreační středisko Round Gate Centrum vedle městského úřadu. V roce 2007 byl v parku u Karlštejna postaven minigolf a na Obcizně byla obnovena prastará křížová cesta.

Převzato ze Sociodemografické analýzy území správního obvodu obce s rozšířenou působností Jindřichův Hradec, aktualizace údajů „*Statistické informace o městě*“ dle www.czso.cz

3 Obyvatelstvo

3.1 Základní přehled obyvatelstva

V polovině roku 2018 žilo v ORP Jindřichův Hradec 47 131 obyvatel (na konci r. 2012 to bylo 47 595 obyvatel). Největším městem regionu je Jindřichův Hradec, ve kterém k 9.8.2018 žilo 21 460 obyvatel (na konci r. 2012 jich bylo 21 834).

Představuje tedy počtem téměř polovinu obyvatel celého území. Ostatní města jsou již podstatně menší: Nová Bystřice 3 309 (oproti 3 327 obyvatel v r. 2012), Nová Včelnice 2 272 (v r. 2012 to bylo 2 318 obyvatel), Kardašova Řečice 2 203 (2 283 obyvatel v r. 2012), Strmilov 1 417 (v r. 2012 - 1 439 obyvatel), Stráž nad Nežárkou 842 (860 obyvatel v r. 2012), Deštná 758 (762 obyvatel v r. 2012).

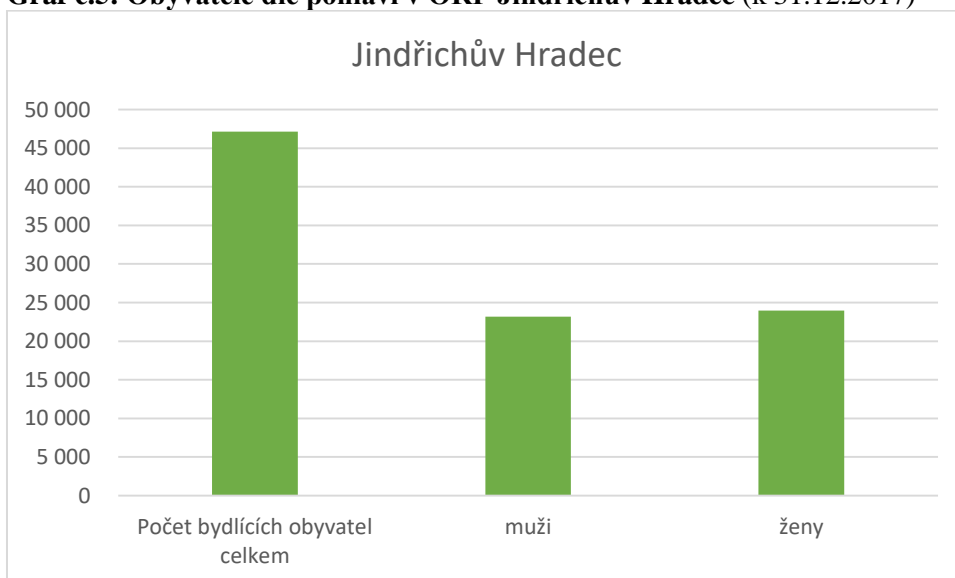
Velkými obcemi, které však nemají statut města, jsou Kunžak 1 485 (1 489 obyvatel v r. 2012) a Jarošov nad Nežárkou 1 107 (1 110 obyvatel v r. 2012).

13 obcí má v r. 2018 méně než 100 obyvatel (v r. 2012 to bylo 12 obcí). Nejmenšími obcemi jsou Druče (45 obyvatel), Vlčetínek (47 obyvatel) a Rosička (59 obyvatel).

Tab. č.6: Počet obyvatel v Jihočeském kraji a v ORP Jindřichův Hradec (k 1.1.2013 a 31.12.2017)

	Počet obcí		Obyvatelstvo celkem		Počet obyvatel				Průměrný věk					
					muži		ženy		celkem		muži		ženy	
	2013	2017	2013	2017	2013	2017	2013	2017	2013	2017	2013	2017	2013	2017
Jihočeský kraj	623	624	636 611	640 196	313 613	316 013	322 998	324 183	41,4	42,5	40,1	41,2	42,7	43,7
ORP Jindřichův Hradec	58	58	47 959	47 131	23 325	23 163	24 270	23 968	41,5	42,8	40,1	41,6	42,8	44,0

Graf č.5: Obyvatelé dle pohlaví v ORP Jindřichův Hradec (k 31.12.2017)

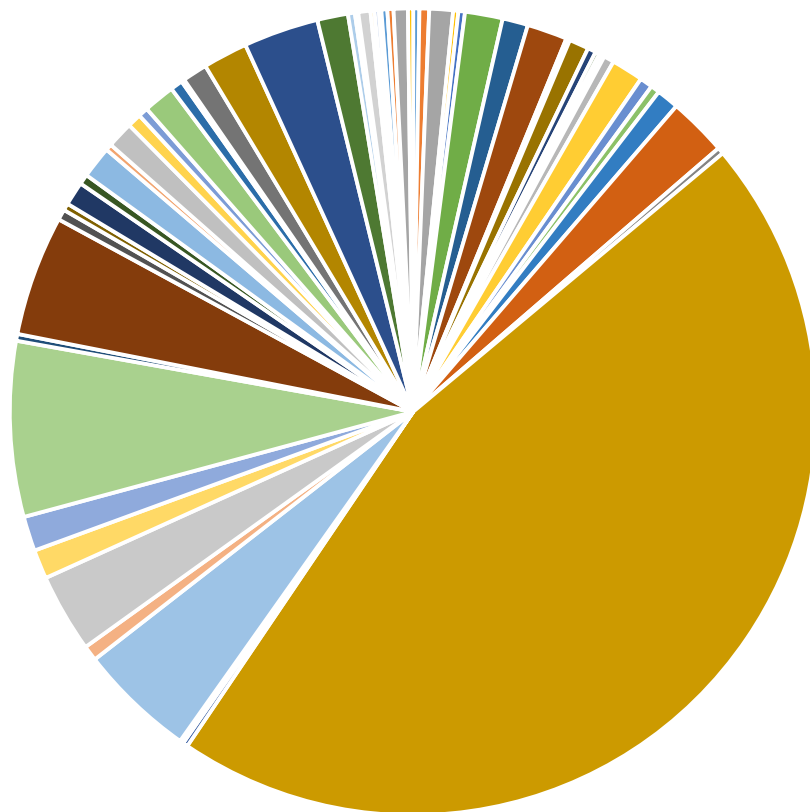


Tab. č.7: Věková struktura obyvatelstva v jednotlivých obcích ORP J. Hradec (k 9.8.2018)

Název obce	Počet obyvatel										Průměrný věk
	Celkem	0 - 14			15 - 64			65 a více			
		Celkem	Muži	Ženy	Celkem	Muži	Ženy	Celkem	Muži	Ženy	
SO ORP Jindřichův Hradec celkem	47 131	7 117	3 605	3 512	30 474	15 464	15 010	9 540	4 094	5 446	42,8
v tom obce:											
Bednárec	117	26	13	13	75	40	35	16	4	12	39,3
Bednářeček	183	30	16	14	111	56	55	42	18	24	45,3
Blažejov	447	71	31	40	304	174	130	72	41	31	40,1
Bořetín	98	17	12	5	60	27	33	21	10	11	39,8
Březina	124	11	6	5	74	40	34	39	17	22	49,7
Číměř	711	111	58	53	463	254	209	137	72	65	42,8
Čluněk	484	83	46	37	313	167	146	88	43	45	41,3
Deštná	758	116	57	59	488	251	237	154	60	94	42,3
Dívčí Kopy	72	8	5	3	54	26	28	10	6	4	42,2
Dolní Pěna	372	83	43	40	254	131	123	35	18	17	36,1
Dolní Žďár	156	32	17	15	106	52	54	18	10	8	38,2
Doňov	78	15	8	7	46	21	25	17	8	9	41,8
Drunče	45	5	2	3	27	14	13	13	5	8	45,9
Hadravova Rosička	59	15	5	10	32	16	16	12	5	7	40,3
Hatín	196	24	9	15	125	71	54	47	18	29	45,1
Horní Pěna	602	95	53	42	400	203	197	107	47	60	41,5
Horní Radouň	241	31	16	15	144	75	69	66	29	37	46,1
Horní Skrýchov	170	31	12	19	128	70	58	11	7	4	35,6
Hospříz	421	68	31	37	301	159	142	52	24	28	39,3
Jarošov nad Nežárkou	1 107	159	82	77	740	378	362	208	89	119	42,3
Jilem	123	22	8	14	75	38	37	26	13	13	42,0
Jindřichův Hradec	21 460	3 273	1 648	1 625	13 687	6 660	7 027	4 500	1 877	2 623	43,0
Kačlehy	93	17	10	7	60	32	28	16	7	9	41,0
Kamenný Malíkov	70	10	4	6	40	17	23	20	9	11	47,4
Kardašova Řečice	2 203	336	170	166	1 446	767	679	421	185	236	42,3
Kostelní Radouň	288	38	17	21	191	97	94	59	28	31	43,6
Kunžak	1 485	213	106	107	959	514	445	313	135	178	42,9
Lásenice	551	85	44	41	384	218	166	82	35	47	40,6
Lodhérov	655	91	50	41	444	252	192	120	46	74	41,8
Nová Bystrice	3 309	491	251	240	2 167	1 100	1 067	651	290	361	42,8
Nová Olešná	128	20	10	10	75	42	33	33	14	19	43,7
Nová Včelnice	2 272	293	152	141	1 457	744	713	522	221	301	44,4
Okrouhlá Radouň	201	28	14	14	124	61	63	49	20	29	45,2
Pístina	133	16	8	8	88	49	39	29	12	17	44,9
Plavsko	448	61	30	31	308	158	150	79	31	48	43,1
Pleše	190	28	12	16	122	61	61	40	22	18	44,3
Pluhův Žďár	603	95	59	36	392	212	180	116	47	69	42,6
Polště	121	22	8	14	78	39	39	21	10	11	40,2
Popelín	499	84	54	30	303	159	144	112	51	61	42,9
Příbraz	261	42	24	18	163	92	71	56	22	34	42,5
Ratiboř	186	22	14	8	113	59	54	51	21	30	47,2
Rodvínov	592	107	58	49	412	227	185	73	34	39	39,2
Roseč	232	49	22	27	153	74	79	30	11	19	38,4
Rosička	59	5	2	3	36	20	16	18	9	9	51,3

Staré Město pod Landštejnem (městys)	469	69	36	33	309	177	132	91	37	54	43,3
Stráž nad Nežárkou	842	121	51	70	537	276	261	184	77	107	43,6
Strmilov	1 417	192	99	93	925	476	449	300	126	174	43,5
Střížovice	580	82	43	39	401	211	190	97	39	58	43,0
Světce	130	12	3	9	87	46	41	31	15	16	46,7
Újezdec	64	7	4	3	35	20	15	22	12	10	48,6
Velký Ratmírov	229	34	20	14	154	78	76	41	21	20	42,3
Vícemil	75	10	4	6	50	30	20	15	6	9	42,8
Višňová	81	18	10	8	50	27	23	13	7	6	40,9
Vlčetínek	47	2	1	1	32	18	14	13	6	7	49,0
Vydří	113	10	3	7	72	40	32	31	16	15	48,2
Záhoří	115	15	5	10	85	43	42	15	10	5	41,6
Zahrádky	269	51	22	29	156	73	83	62	32	30	42,9
Žďár	97	15	7	8	59	32	27	23	9	14	43,2

Graf č.6: Počet obyvatel v jednotlivých obcích (k 9.8.2018)



- | | |
|--------------------|------------------------|
| ■ Bednárec | ■ Bednářeček |
| ■ Blažejov | ■ Bořetín |
| ■ Březina | ■ Číměř |
| ■ Čluněk | ■ Deštná |
| ■ Dívčí Kopy | ■ Dolní Pěna |
| ■ Dolní Žďár | ■ Doňov |
| ■ Drunče | ■ Hadravova Rosička |
| ■ Hatín | ■ Horní Pěna |
| ■ Horní Radouň | ■ Horní Skrýchov |
| ■ Hospříz | ■ Jarošov nad Nežárkou |
| ■ Jilem | ■ Jindřichův Hradec |
| ■ Kačlehy | ■ Kamenný Malíkov |
| ■ Kardašova Řečice | ■ Kostelní Radouň |
| ■ Kunžak | ■ Lásenice |
| ■ Lodhěřov | ■ Nová Bystřice |
| ■ Nová Olešná | ■ Nová Včelnice |
| ■ Okrouhlá Radouň | ■ Pístina |
| ■ Plavsko | ■ Pleše |
| ■ Pluhův Žďár | ■ Poště |
| ■ Popelín | ■ Příbraz |
| ■ Ratiboř | ■ Rodvínov |

3.2 Věk obyvatelstva

K 1.1.2018 je z celkového počtu 47 131 obyvatel v ORP J. Hradec v produktivním věku (15 – 64 let) 64,6% obyvatel, tj. 30 474 osob (v roce 2013 to bylo 68,3%). V postproduktivním věku (nad 65 let) je 20,2 % obyvatel., tj 9 540 osob (v r. 2013 to bylo 16,8 % obyvatel) a v předproduktivním věku (do 15 let) je 15,1%, tj. 7 117 osob (v r. 2013 to bylo 14,9 % osob)

V rámci kraje vykazují vyšší podíl obyvatel ve věku 65 a více let oblast Milevska (23,1 %), Třeboňska (21,5%), Soběslavska (21,4 %), Tábořska a Písecka (20,5%).

Tab. č.8: Vývoj stavových ukazatelů za ORP Jindřichův Hradec (2006 – 2017)

UKAZATEL	SO ORP Jindřichův Hradec											
	2006	2007	2008	2009	2010	2011	2012	2013	2014	2015	2016	2017
Počet obyvatel (k 31. 12.)	47 360	47 359	47 934	48 017	48 018	47 634	47 595	47 552	47 575	47 377	47 242	47 131
Podíl obyvatel ve věku 65 a více let (%)	13,8	14,0	14,3	14,6	15,0	15,9	16,8	17,5	18,3	18,9	19,7	20,2
Index stáří (počet osob ve věku 65 a více let na 100 dětí ve věku 0–14 let)	90,8	92,8	97,2	100,3	102,4	106,9	113,2	118,2	122,1	126,0	130,9	134

Demografická struktura obyvatelstva zobrazuje v tabulkovém vyjádření stav ke konci roku 2017, kdy nejvíce lidí žijících na území ORP J. Hradec je v produktivním věku. Celkový počet obyvatel v oblasti byl ze sledovaného období nejvyšší v roce 2010, v roce 2017 je nepatrně nižší než před 10ti lety. Dochází ale k průběžnému snižování počtu osob v produktivním věku, naopak počet osob v kategorii nad 65 let přibývá (o cca 6% během 10ti let). Nárůst této kategorie je zapříčiněn stárnutím osob v produktivním věku. Tento vývoj koresponduje s celorepublikovým trendem.

Průměrný věk

Na počátku roku 2018 činil průměrný věk v České republice 42,2 let. Populace Jihočeského kraje má obdobnou věkovou strukturu – 42,5 let.

Průměrný věk lidí žijících na území ORP J. Hradec je 42,8 let. Znamená to, že na Jindřichohradecku je dlouhodobě nepatrně starší věková struktura obyvatel než v kraji a České republice.

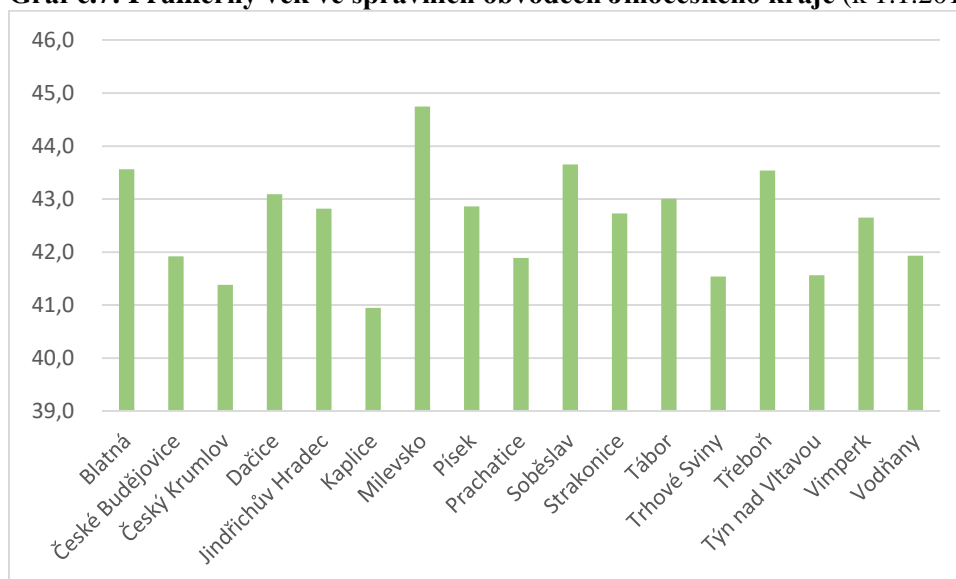
Průměrný věk mužů je 41,6 let a žen 44 let.

Tab. č.9: Vývoj průměrného věku obyvatel ORP Jindřichův Hradec

SO ORP J. Hradec	Stav obyvatel	Průměrný věk - celkem	Průměrný věk		Index stáří (65+/0-14 v %)	Index stáří (65+/0-14 v %)	
			muži	ženy		muži	ženy
2016	47 242	42,6	41,3	43,8	130,9	110,7	151,5
2012	47 595	41,5	40,1	42,8	113,2	93	134,2
2007	47 359	40,1	38,8	41,4	92,8	72,1	113,9
2003	47 310	39	37,53	40,4	83,7	63	105,2

Index stáří je poměr počtu osob ve věku 65 a více let na 100 osob ve věku 0 až 14 let.

Graf č.7: Průměrný věk ve správních obvodech Jihočeského kraje (k 1.1.2018)



3.3 Přírůstek/úbytek obyvatelstva a pohyb obyvatelstva v regionu

Do konce roku 2017 se ve správním obvodu ORP J. Hradec narodilo 476 dětí a 496 lidí zemřelo 496. Přirozený přírůstek tak byl mínus 20 (v r. 2007 to bylo plus 67). Přirozený přírůstek je určen rozdílem živě narozených a zemřelých. Výsledná hodnota tak může být kladná i záporná. Pro ORP J. Hradec je hodnota za rok 2017 záporná, to znamená, že počet narozených dětí byl menší než počet zemřelých osob.

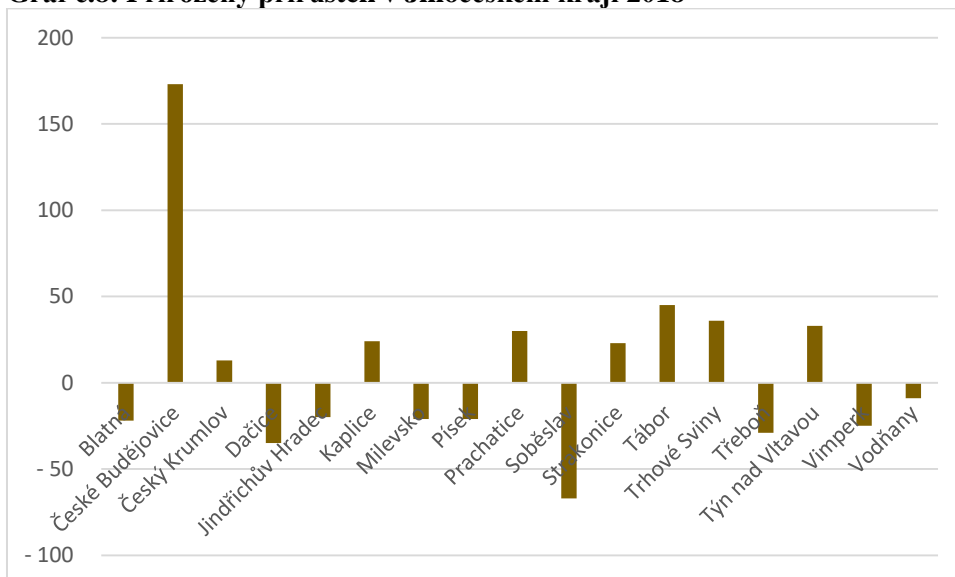
Pokračuje trend odkládání mateřství do pozdějšího věku. V roce 2011 překročil (v okrese Jindřichův Hradec) průměrný věk matky při narození dítěte 30 let a tento trend trvá dodnes. Matkám při narození prvního dítěte bylo v roce 2017 v průměru 27,8 let, přitom ještě v roce 1998 byly prvorodičky o 4 roky mladší. Ve srovnání s JČ krajem (28,6 let) jsou prvorodičky na Jindřichohradecku mladší.

Tab. č.10: Vývoj přirozeného přírůstku v ORP J. Hradec 2006-2017

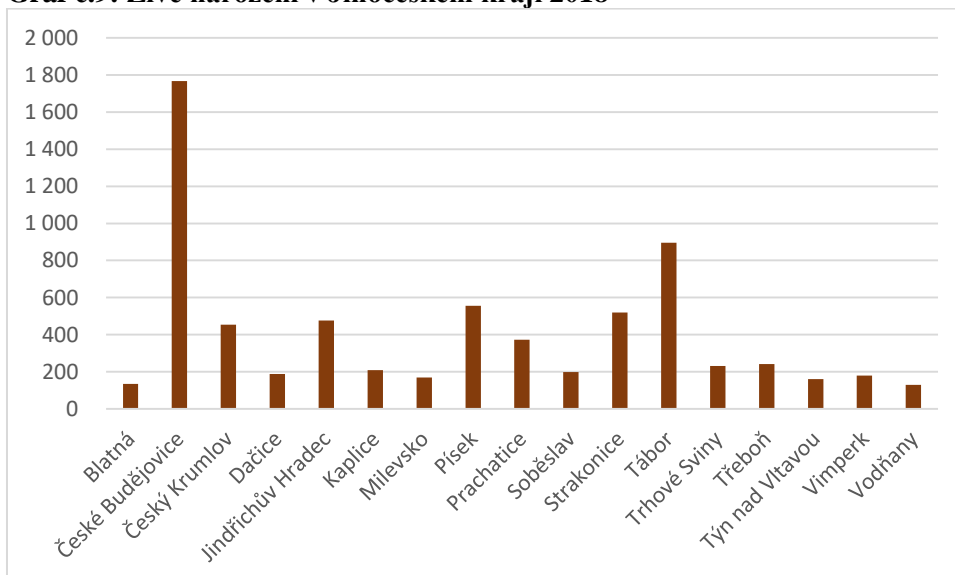
rok	2006	2007	2008	2009	2010	2011	2012	2013	2014	2015	2016	2017
živě narození	466	544	547	494	484	465	460	437	470	456	459	476
zemřelí	466	477	446	481	483	472	468	495	462	541	467	496
přirozený přírůstek	20	67	101	13	1	-7	-8	-58	8	-85	-8	-20

Celková změna počtu obyvatelstva je dána součtem přirozeného úbytku a úbytku díky migraci. Vyjadřuje tedy celkovou změnu v počtu obyvatelstva v regionu způsobenou porodností, úmrtností a pohybem osob (přestěhováním a vystěhováním ze zájmového území). Celková změna počtu obyvatelstva může být kladná nebo záporná. Pro ORP J. Hradec ukazatel přirozeného přírůstku dlouhodobě kolísá, celkový přírůstek dlouhodobě klesá. V roce 2017 byl záporný.

Graf č.8: Přirozený přírůstek v Jihočeském kraji 2018



Graf č.9: Živě narození v Jihočeském kraji 2018



Tab. č.11: Srovnání počtu narozených v ORP Jindřichův Hradec a v Jihočeském kraji (2012 a 2018)

		Celkem narozených	Živě narození					Podíl živě narozených mimo manželství (v %)
			Pořadí dítěte			Věk matky		
			1.	2.	3. a další	15-19 let	40 a více	
Jihočeský kraj 2012	2012	6 655	3 117	2 606	932	214	119	43,7
	2018	6 880	3 328	2 515	1 037	149	217	50,6
okres Jindřichův Hradec	2012	921	378	332	166	26	24	47,9
	2018	905	448	304	153	19	39	56,1

Pokračuje i dlouhodobý růst počtu podílu dětí narozených mimo manželství – v roce 2018 v JČ kraji přesáhl počet takto narozených dětí 50% všech narozených (v okrese Jindřichův Hradec dokonce 56%). Lze tedy konstatovat, že očekávané narození dítěte již není zásadním důvodem k uzavření manželství.

Tab. č.12: Vývoj salda migrace v ORP J. Hradec (2006-2017)

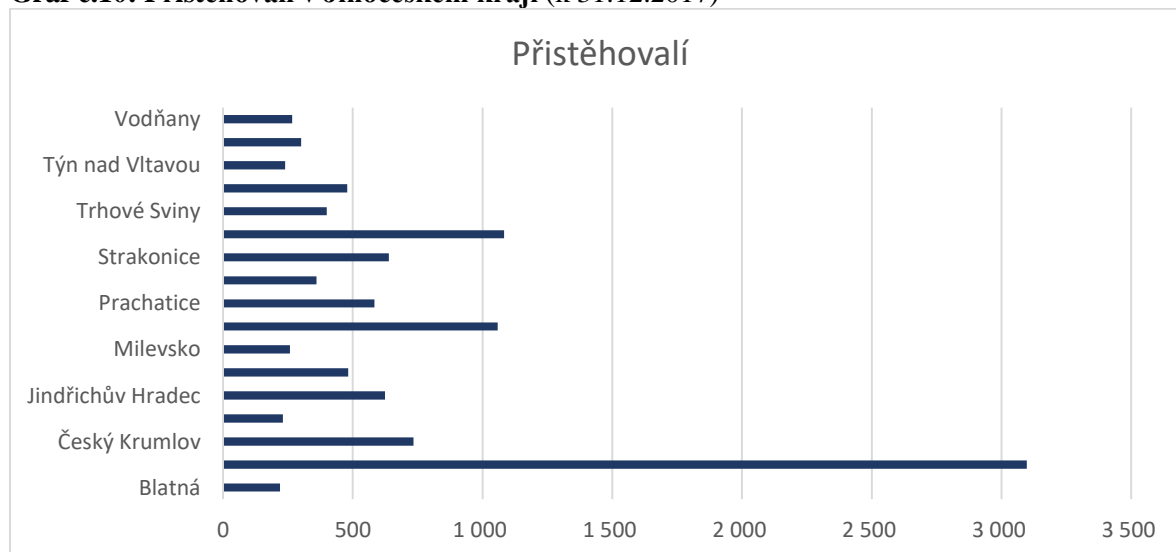
rok	2006	2007	2008	2009	2010	2011	2012	2013	2014	2015	2016	2017
přistěhovalí	592	568	1 103	757	620	535	552	542	591	575	622	624
vystěhovalí	687	636	629	687	620	590	583	527	576	688	749	715
saldo migrace	-95	-68	474	70	-	-55	-31	15	15	-113	-127	-91

Saldo migrace se určuje stejně jako u přirozeného přírůstku, proto výsledná hodnota může být také kladná nebo záporná.

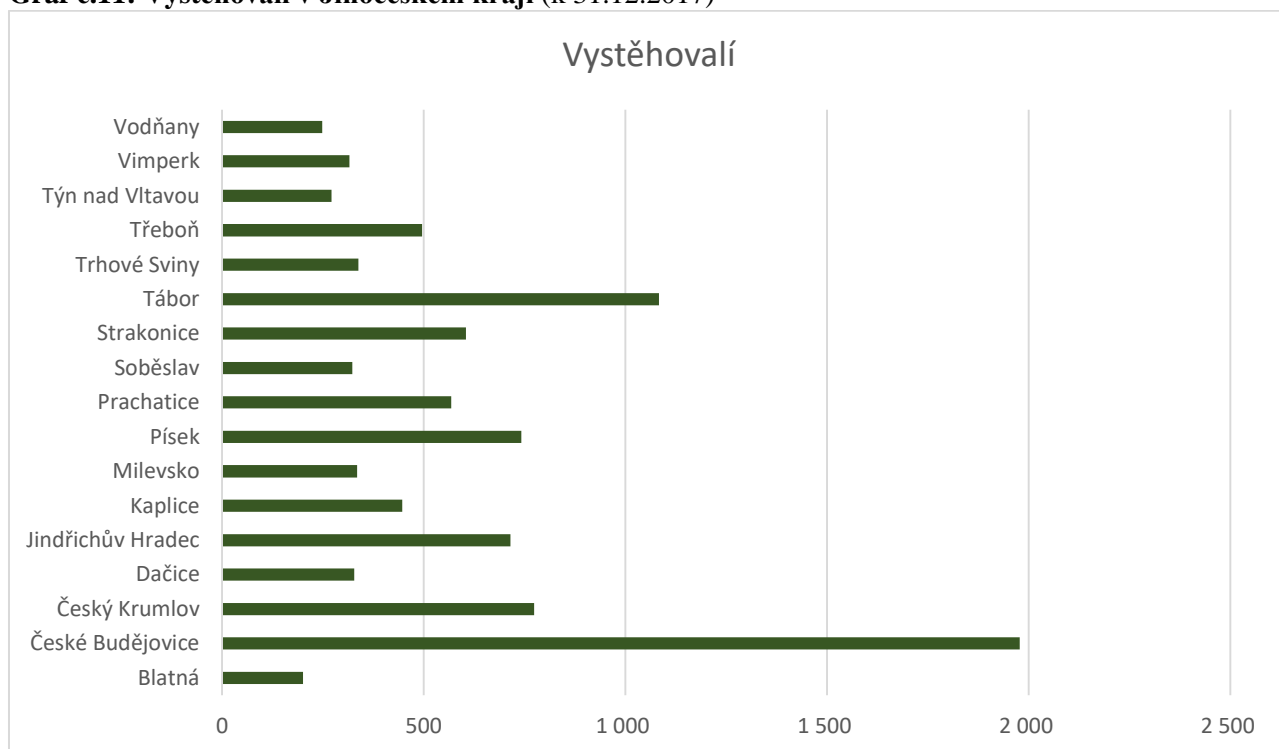
Vývoj migrace a změny v jejím saldu ovlivnila také zahraniční migrace. V souvislosti se zhoršující se ekonomickou situací po roce 2008 a jejími dopady na trh práce došlo v celé ČR k významnému poklesu kladného salda migrace se zahraničím.

V roce 2017 bylo 624 přistěhovalých a 715 vystěhovalých. Celkový přírůstek stěhováním (saldo migrace) byl - 91.

Graf č.10: Přistěhovalí v Jihočeském kraji (k 31.12.2017)



Graf č.11: Vystěhovalí v Jihočeském kraji (k 31.12.2017)



Zemřelí

V rámci Jihočeského kraje byl v roce 2018 počet zemřelých mírně nižší (6752) než počet živě narozených (6880). Nejčastější příčinou smrti jsou nemoci oběhové soustavy (2775 osob) a novotvary (1706). Na počtu zemřelých se nejvýrazněji podílely osoby v poproduktivním věku.

Tab. č.13: Počet zemřelých podle pohlaví a věku v kraji a okrese (v letech 2012 a 2018)

		celkem	muži	ženy	Struktura zemřelých dle věku celkem						
					do 1 roku	z toho do 28 dnů	1-14 let	15-39 let	40-59 let	60-79 let	80 a více
Jihočeský kraj	2012	6 504	3 341	3 163	18	9	13	148	662	2 767	2 896
	2018	6 752	3 483	3 269	16	10	11	106	555	2 977	3 087
okres Jindřichův Hradec	2012	945	491	454	0	0	2	25	101	373	444
	2018	989	523	466	2	2	2	9	72	437	467

Tab. č.14: Vybrané údaje za ORP - srovnání - roky 2003, 2007, 2012 a 2017

		2003	2007	2012	2017
Živě narození		449	544	921	905
v tom:	muži	230	263	472	449
	ženy	219	281	449	456
v tom podle věku matky:					
	- 19	12	14	26	24
	20 - 24	112	83	119	158
	25 - 29	202	232	303	282
	30 - 34	98	168	324	270
	35 - 39	21	34	130	132
	40 +	4	13	19	39
Průměrný věk matky při narození dítěte:		27,7	29,0	30,1	29,9
	první	25,7	26,9	27,7	27,8
Zemřelí		499	477	945	989
Muži		242	226	491	523
v tom ve věku:	0 - 14	2	1	1	2
	15 - 64	71	80	144	104
	65 +	169	145	346	417
Ženy		257	251	454	466
v tom ve věku:	0 - 14	0	2	1	2
	15 - 64	37	32	57	51
	65 +	220	217	396	413
Přistěhovalí		664	568	920	1 150
v tom:	muži	334	285	418	543
	ženy	330	283	502	607
Vystěhovalí		556	636	1 101	1 356
v tom:	muži	254	291	485	588
	ženy	302	345	616	768
Přírůstek stěhováním		108	-68	-181	-206
v tom:	muži	80	-6	-67	-45
	ženy	28	-62	-114	-161
Vnitrookresní stěhování		508	635	992	1 019
v tom:	muži	219	301	473	469
	ženy	289	334	519	550
Přírůstek celkový		58	-1	-205	-290
v tom:	muži	68	31	-86	-119
	ženy	-10	-32	-119	-171
Přirozený		-50	67	-24	-84
v tom:	muži	-12	37	-19	-74
	ženy	-38	30	-5	-10

3.4 Rodinný stav

Historicky nejnižší počet sňatků (2 600) byl v kraji uzavřen v roce 2013.

V roce 2017 bylo uzavřeno 3145 sňatků. Průměrný věk při prvním sňatku u ženichů činil 36,1 let a u nevěst 29,6 let. Na území správního obvodu ORP J. Hradec byl věk ženicha i nevěsty vyšší, a to u ženicha činil 37,2 let a u nevěsty 33,6 let.

Sňatečnost na Jindřichohradecku dlouhodobě kolísá. V roce 2017 bylo uzavřeno 220 sňatků, což je nejvíce od roku 2008.

Rozvodovost v kraji v roce se dlouhodobě, již od roku 1984, pohybuje od 2,5 do 3,2 ‰ (tj. 1 500 až 2 tis. rozvodů za rok). Ve srovnání s průměrem za ČR bývá rozvodovost v kraji spíše nižší. V roce 2017 proběhlo v kraji 1498 rozvodů (tj. na 100 sňatků připadlo 47,6 rozvodů); na Jindřichohradecku proběhlo 116 rozvodů (tj. na 100 sňatků připadlo 52,7 rozvodů).

Tab. č.15: Sňatky v SO ORP J. Hradec (vývoj v letech 2006 – 2017)

	2006	2007	2008	2009	2010	2011	2012	2013	2014	2015	2016	2017
Sňatky	205	259	212	210	203	190	206	189	198	163	197	220
v tom podle rodinného stavu snoubenců:												
ženich svobodný	165	189	157	156	148	147	143	142	148	123	153	166
rozvedený	37	69	52	53	55	41	57	46	48	39	43	54
ovdovělý	3	1	3	1	-	2	6	1	2	1	1	-
nevěsta svobodná	163	190	158	153	143	145	155	140	158	124	155	157
rozvedená	39	68	52	54	60	43	48	47	40	37	40	60
ovdovělá	3	1	2	3	-	2	3	2	-	2	2	3
Oba svobodní	143	164	135	133	120	132	131	120	137	114	137	141
Průměrný věk při sňatku:												
ženich	32,4	34,4	33,3	34,0	34,7	35,0	35,2	34,8	35,4	35,9	35,1	37,2
nevěsta	30,1	30,6	30,1	31,5	31,9	31,9	31,7	31,4	31,9	32,8	31,7	33,6
Sňatky na 1 000 obyvatel	4,3	5,5	4,5	4,4	4,2	4,0	4,3	4,0	4,2	3,4	4,2	4,7

Tab. č.16: Rozvody v SO ORP J. Hradec (vývoj v letech 2006 – 2017)

	2006	2007	2008	2009	2010	2011	2012	2013	2014	2015	2016	2017
Rozvody	135	141	143	111	138	119	118	139	93	109	134	116
v tom: podle délky trvání manželství:												
0 - 1	4	4	8	3	4	5	4	6	3	8	11	3
2 - 4	21	18	18	11	18	13	17	10	16	14	12	9
5 - 9	30	32	33	24	32	28	32	23	18	21	23	21
10 - 14	28	25	20	23	26	22	19	31	13	14	23	18
15 +	52	62	64	50	58	51	46	69	43	52	65	65
S nezletilými dětmi	94	87	91	75	95	78	75	82	52	64	78	63
Rozvody na 1 000 obyvatel	2,8	3,0	3,0	2,3	2,9	2,5	2,5	2,9	2,0	2,3	2,8	2,5
Rozvody na 100 sňatků	65,9	54,4	67,5	52,9	68,0	62,6	57,3	73,5	47,0	66,9	68,0	52,7

Sňatky jsou započítány do příslušného území podle místa pobytu ženicha. *Rozvody* jsou sledovány na základě údajů poskytovaných příslušnými soudy. Jsou územně tříděny podle posledního společného bydliště manželů.

3.5 Složení obyvatelstva podle národností

V tabulce jsou údaje o národnostním složení obyvatelstva z roku 2011 (výsledky ze Sčítání lidí, domů a bytů v roce 2011). Z údajů vyplývá, že nejvýznamnější národnostní menšinou jsou Slováci. Zvyšuje se také počet lidí, kteří se nehlásí k žádné národnosti, což je zvyšující trend v celém Jihočeském kraji.

Tab. č.17: Tabulka znázorňující národnostní složení obyvatelstva (SDBL, 2011)

	Obyvatelstvo celkem	z toho podle národnosti								
		česká	moravská	slezská	slovenská	polská	německá	romská	běloruská	čínská
Jihočeský kraj	628 336	454 738	1 297	38	6 602	358	700	269	104	57
ORP Jindřichův Hradec	46 642	32 844	98	3	370	39	22	13	1	5
	maďarská	moldavská	mongolská	rusínská	ruská	řecká	srbská	ukrajinská	vietnamská	neuvejeno
Jihočeský kraj	347	131	82	16	412	20	34	2 150	1 441	155 130
ORP Jindřichův Hradec	19	3	4	1	18	1	-	57	100	12 804

Národnostní příslušnost obyvatelstva se ve Sčítání lidí, domů a bytů odvíjí od subjektivního názoru občanů. Nelze tedy s přesností říci, jaké je objektivní rozložení národnostních menšin v populaci regionu. Národnost je nahlížena jako subjektivní koncept. Přehlednější data nám poskytnou údaje o státním občanství a můžeme tak porovnat oba údaje.

Tab. č.18: Tabulka znázorňující obyvatelstvo podle státního občanství k 31.12.2017 (bez azylantů)

Státní občanství /kraj, okres	Jihočeský							Celkem Jihočeský
	České Budějovice	Český Krumlov	Jindřichův Hradec	Písek	Prachatice	Strakonice	Tábor	
Celkem	6 334	3 111	1 907	2 415	1 386	2 026	2 025	19 204
Afghánistán	-	-	1	-	-	-	1	2
Albánie	5	1	1	-	1	3	-	11
Alžírsko	7	3	1	6	-	1	3	21
Angola	-	1	-	-	-	-	4	5
Argentina	5	2	1	1	-	-	-	9
Arménie	3	-	-	-	6	-	-	9
Austrálie	15	6	3	-	3	-	9	36
Ázerbájdžán	6	12	-	1	-	1	-	20
Bangladéš	4	-	-	4	-	1	-	9
Belgie	9	6	2	1	2	2	-	22
Bělorusko	77	30	9	39	14	19	21	209
Bolívie	1	-	-	-	-	-	-	1
Bosna a Hercegovina	137	20	1	7	76	10	5	256
Brazílie	18	4	2	1	1	1	-	27
Bulharsko	113	124	16	48	50	83	53	487
Černá Hora	2	-	-	-	1	-	1	4
Čína	77	20	8	6	1	18	24	154

Dánsko	3	2	1	1	-	-	1	8
Demokratická republika Kongo	-	-	-	-	-	-	1	1
Egypt	16	-	-	3	2	3	3	27
Ekvádor	2	-	-	1	-	-	-	3
Estonsko	1	1	-	-	-	-	-	2
Etiopie	2	-	-	-	-	-	-	2
Filipíny	10	39	2	14	2	1	4	72
Finsko	14	-	-	-	-	-	2	16
Francie	25	4	3	38	8	7	7	92
Gabon	1	-	-	-	-	-	-	1
Ghana	1	-	-	-	-	-	-	1
Gruzie	3	-	2	-	-	-	2	7
Guatemala	-	-	-	-	-	1	-	1
Guinea	1	-	-	-	-	-	-	1
Guyana	-	1	-	-	-	-	-	1
Hongkong	1	-	-	-	-	-	-	1
Chile	1	1	1	-	-	2	-	5
Chorvatsko	46	17	7	3	1	2	5	81
Indie	50	2	5	30	1	4	3	95
Indonésie	4	-	-	1	-	-	1	6
Irák	1	-	-	-	-	-	-	1
Írán	13	1	-	-	-	9	-	23
Irsko	13	2	1	-	1	-	1	18
Itálie	40	19	18	9	9	15	18	128
Izrael	6	3	2	-	3	-	2	16
Japonsko	20	-	1	20	-	2	5	48
Jemen	4	-	-	-	-	-	-	4
Jižní Afrika	3	1	-	-	-	-	1	5
Jordánsko	1	-	-	1	-	-	-	2
Kamerun	-	-	-	-	-	-	2	2
Kanada	19	11	7	1	-	-	7	45
Kazachstán	46	5	20	2	2	3	17	95
Keňa	1	-	1	-	-	-	-	2
Kolumbie	5	1	-	1	1	-	-	8
Konžská republika	-	-	2	-	-	-	-	2
Korejská republika	14	2	1	-	-	-	-	17
Kosovo	22	34	4	1	1	2	3	67
Kostarika	4	-	-	-	-	-	-	4
Kuba	2	1	1	-	-	2	-	6
Kypr	-	-	-	-	-	1	-	1
Kyrgyzstán	1	-	3	3	38	-	5	50
Libanon	2	-	-	-	-	-	-	2
Libye	1	-	-	-	-	1	-	2
Litva	3	1	1	3	1	10	-	19
Lotyšsko	7	1	-	2	-	-	-	10
Lucembursko	-	-	-	-	2	-	-	2
Madagaskar	-	-	-	-	-	-	1	1
Maďarsko	66	23	8	62	4	27	35	225
Makedonie	23	7	18	-	-	3	-	51
Malajsie	2	-	-	3	-	-	-	5
Mali	-	1	-	-	-	-	-	1
Malta	1	-	-	-	-	-	-	1

Maroko	6	-	-	1	-	1	-	8
Mauritánie	-	-	1	-	-	-	-	1
Mexiko	17	-	-	1	1	-	-	19
Moldavsko	66	89	7	76	30	23	12	303
Mongolsko	13	27	4	98	10	6	32	190
Německo	269	138	98	47	115	95	47	809
Nepál	39	-	15	4	13	-	3	74
Nigérie	3	-	-	1	-	2	1	7
Nikaragua	-	1	-	-	-	-	-	1
Nizozemsko	23	183	59	28	13	25	7	338
Norsko	1	2	-	-	-	-	-	3
Nový Zéland	2	1	1	-	-	-	1	5
Pákistán	5	-	-	-	-	1	-	6
Palestina	1	-	-	-	-	-	-	1
Panama	1	-	-	-	-	-	-	1
Papua Nová Guinea	4	-	-	-	-	-	-	4
Paraguay	1	-	-	-	-	-	-	1
Peru	4	1	1	-	-	-	-	6
Pobřeží slonoviny	-	-	1	-	-	-	-	1
Polsko	42	70	48	75	24	45	53	357
Portugalsko	5	2	-	1	-	-	1	9
Rakousko	286	234	176	7	10	9	20	742
Rumunsko	97	170	38	103	22	86	21	537
Rusko	332	84	42	23	23	18	41	563
Rwanda	2	-	-	1	-	-	1	4
Řecko	9	3	-	-	3	1	1	17
Senegal	-	1	-	-	-	-	-	1
Singapur	1	-	-	1	-	1	4	7
Slovensko	1 340	429	356	509	196	492	512	3 834
Slovinsko	6	-	-	2	1	1	7	17
Spojené státy	92	15	14	16	5	10	27	179
Srbsko	60	3	3	5	7	35	8	121
Srbsko a Černá Hora	2	1	1	-	-	-	-	4
Súdán	1	-	-	1	-	-	-	2
Sýrie	6	2	1	1	-	-	-	10
Španělsko	25	3	2	2	2	1	5	40
Šrí Lanka	1	-	-	-	-	-	-	1
Švédsko	3	-	3	-	-	1	-	7
Švýcarsko	17	5	9	7	2	3	3	46
Tádžikistán	2	1	-	-	-	-	-	3
Tanzanie	1	-	-	-	-	-	-	1
Thajsko	35	1	1	3	4	1	4	49
Tchaj-wan	4	8	1	-	-	-	-	13
Tunisko	18	3	-	5	-	6	4	36
Turecko	37	2	4	6	4	4	11	68
Uganda	1	-	-	-	-	-	-	1
Ukrajina	1 748	590	292	634	272	691	671	4 898
Uruguay	1	-	-	-	-	-	-	1
Uzbekistán	7	12	-	6	-	-	1	26
Velká Británie	55	15	11	9	13	11	24	138
Venezuela	3	-	-	4	-	-	-	7
Vietnam	655	606	562	423	384	221	254	3 105

Zambie	2	-	1	-	-	-	-	3
Nezjištěno	3	-	1	2	1	2	2	11

3.6 Vzdelanost

V daném regionu v roce 2018 bylo 23 mateřských škol, 19 základních škol a 5 středních škol (Gymnázium Vítězslava Nováka; Střední odborná škola a Střední odborné učiliště; Soukromá střední odborná škola obchodu, služeb a provozu hotelů s.r.o. – pozn.v září 2018 přerušila svou činnost; Obchodní akademie T.G. Masaryka a Jazyková škola s právem státní zkoušky; Střední zdravotnická škola). Všechny střední školy se nachází v J. Hradci. Vysoké školy zastupuje Fakulta managementu Vysoké školy ekonomické v Praze.

Tab. č.19: Obyvatelstvo podle nejvyššího ukončeného vzdělání (SDBL, 2011)

Nejvyšší ukončené vzdělání	JČ kraj			ORP Jindřichův Hradec		
	Obyvatelstvo ve věku 15 a více let celkem	Muži 15 a více let celkem	Ženy 15 a více let celkem	Obyvatelstvo ve věku 15 a více let celkem	Muži 15 a více let celkem	Ženy 15 a více let celkem
Obyvatelstvo ve věku 15 a více let celkem	537 217	261 657	275 560	39 718	19 259	20 459
v tom:						
bez vzdělání	2 489	1 113	1 376	275	100	175
základní vč. neukončeného	97 859	36 213	61 646	8 005	2 919	5 086
střední vč. vyučení (bez maturity)	187 621	108 074	79 547	14 756	8 546	6 210
úplné střední (s maturitou)	147 633	66 274	81 359	10 197	4 536	5 661
Odborné	113 053	54 148	58 905	7 892	3 681	4 211
Všeobecné	34 580	12 126	22 454	2 305	855	1 450
nástavbové studium	14 988	5 643	9 345	1 055	362	693
vyšší odborné vzdělání	7 069	2 846	4 223	438	154	284
vysokoškolské	58 268	29 864	28 404	3 590	1 847	1 743
v tom:						
bakalářské	9 821	3 988	5 833	591	265	326
magisterské	46 455	24 533	21 922	2 893	1 509	1 384
doktorské	1 992	1 343	649	106	73	33
nezjištěno	21 290	11 630	9 660	1 402	795	607

3.7 Obyvatelstvo podle náboženské víry

Jako věřící se při sčítání lidu označilo 20,7 % obyvatel v Jihočeském kraji (v ČR poněkud méně - 20,6 %), když téměř polovina Jihočechů otázku nezodpověděla. V ORP J. Hradec je průměr nižší – 16,8% věřících lidí. Počet věřících lidí se snižuje, ještě v roce 2001 bylo v regionu téměř 37,7% lidí hlásící se k náboženské víře.

Tab. č.20: Údaje SO ORP J. Hradec – obyvatelstvo podle náboženské víry (SDBL, 2011)

	Obyvatelstvo celkem	z toho podle náboženské víry						
		věřící - hlásící se k církvi, náboženské společnosti	z toho			věřící - nehlásící se k církvi, náboženské společnosti	bez náboženské víry	neuvedeno
			Církev římskokatolická	Církev československá husitská	Českobratrská církev evangelická			
2011	43 087	4 855	3 756	79	275	2 982	15 719	23 081

Tab. č.21: Údaje Jihočeského kraje – obyvatelstvo podle náboženské víry (SDBL, 2011)

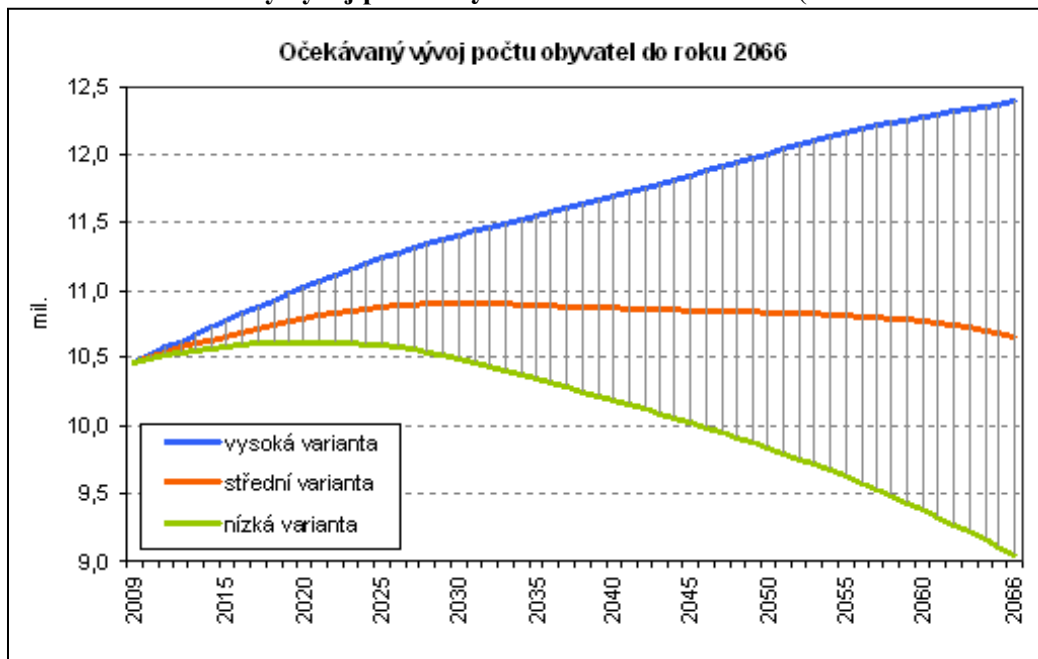
	Obyvatelstvo celkem	z toho podle náboženské víry						
		věřící - hlásící se k církvi, náboženské společnosti	z toho			věřící - nehlásící se k církvi, náboženské společnosti	bez náboženské víry	neuveden
			Církev římskokatolická	Církev československá husitská	Českobratrská církev evangelická			
1991	624 111	313 031	295 173	8 802	6 150	-	207 298	102 560
2001	625 267	216 757	191 352	5 015	3 064	-	328 670	79 840
2011	628 336	85 409	68 218	2 028	1 422	45 438	194 078	303 360

3.8 Prognóza vývoje počtu obyvatel

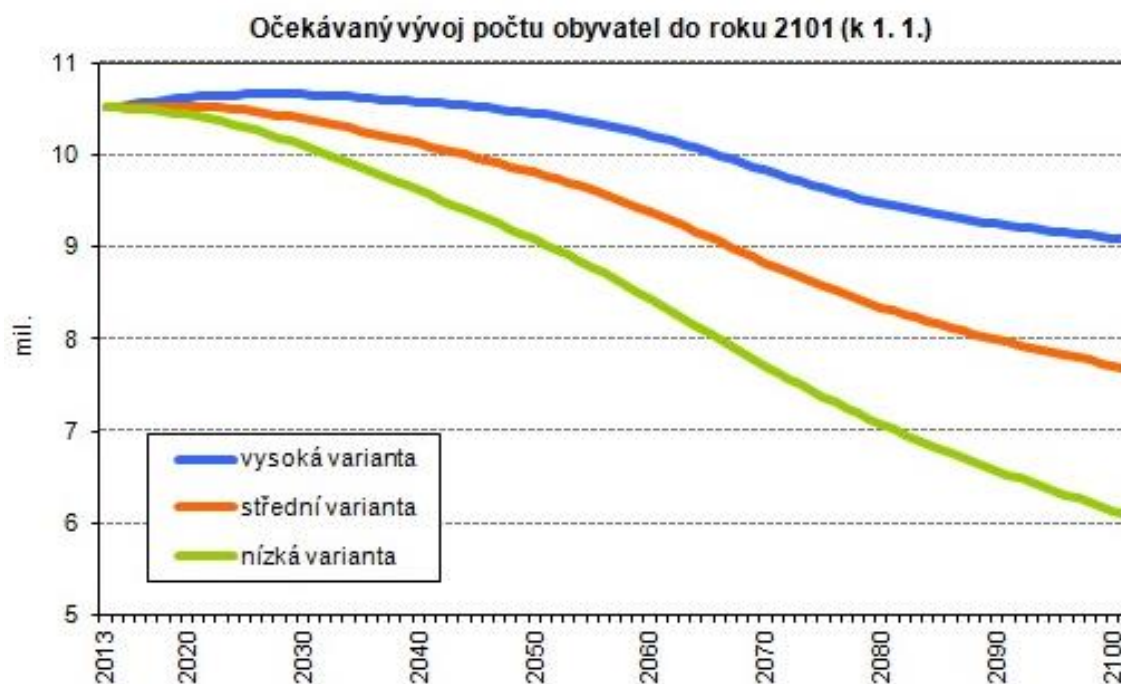
Pro území správního obvodu ORP J. Hradec, stejně jako pro celou Českou republiku platí, že populace stárne. Proces je zřejmý především z dlouhodobějšího pohledu. Za uplynulých 10 let (tedy od r. 2007) se průměrný věk v kraji zvýšil o 2 roky.

Stárnutí populace se odráží rovněž v indexu stáří; ten vyjadřuje kolik osob ve věku 65 a více let připadá na 100 dětí do 15 let. V roce 2007 index stáří v Jihočeském kraji překročil hodnotu 100 a stále se zvyšuje. Koncem roku 2016 dosáhl hodnoty 122,9 a v roce 2017 již hodnoty 125. Pro muže dosahuje index stáří nižších hodnot - na 100 chlapců připadá cca 105 mužů starších 65 let; v případě žen je situace opačná - na 100 děvčat připadá necelých 147 senierek. Situaci v SO ORP J. Hradec znázorňuje tabulka č. 8, kdy hodnoty indexu stáří jsou v r. 2016 vyšší, než je průměr v Jihočeském kraji.

Graf č.12: Očekávaný vývoj počtu obyvatel v ČR do roku 2066 (modelováno v r. 2009)



Graf č.13 - srovnávací: Očekávaný vývoj počtu obyvatel v ČR do roku 2101 (modelováno v r. 2013)

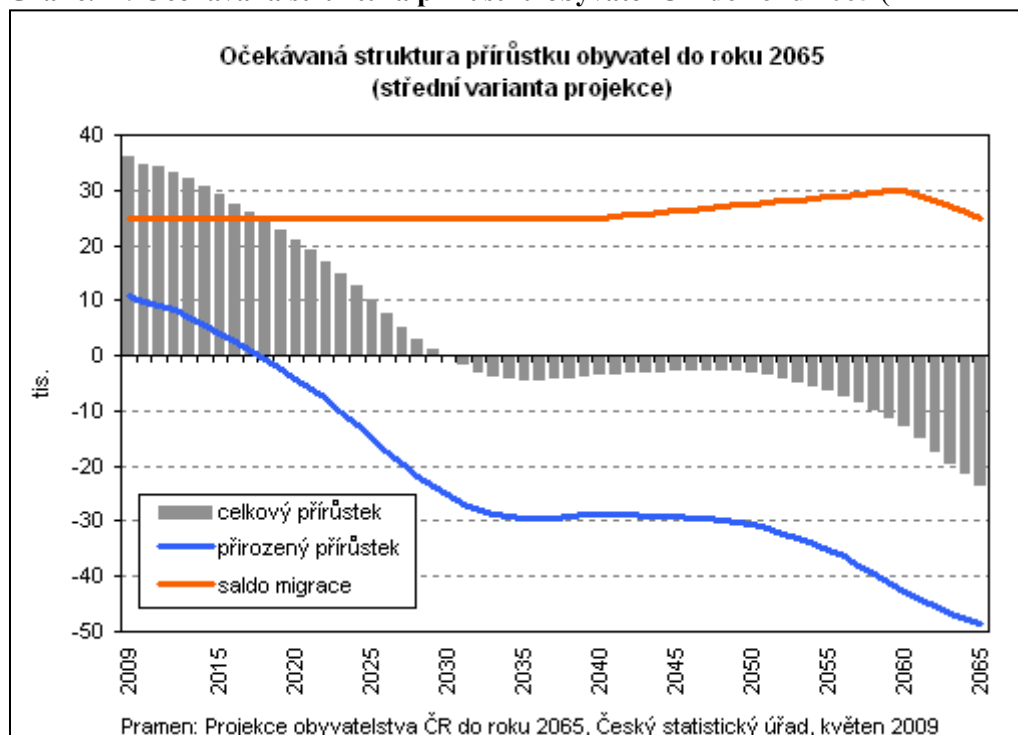


Odhad budoucího vývoje počtu, resp. pohybu obyvatelstva je nutno stanovovat na základě dosavadního vývoje. Počet obyvatel bude v celé republice nejspíše klesat

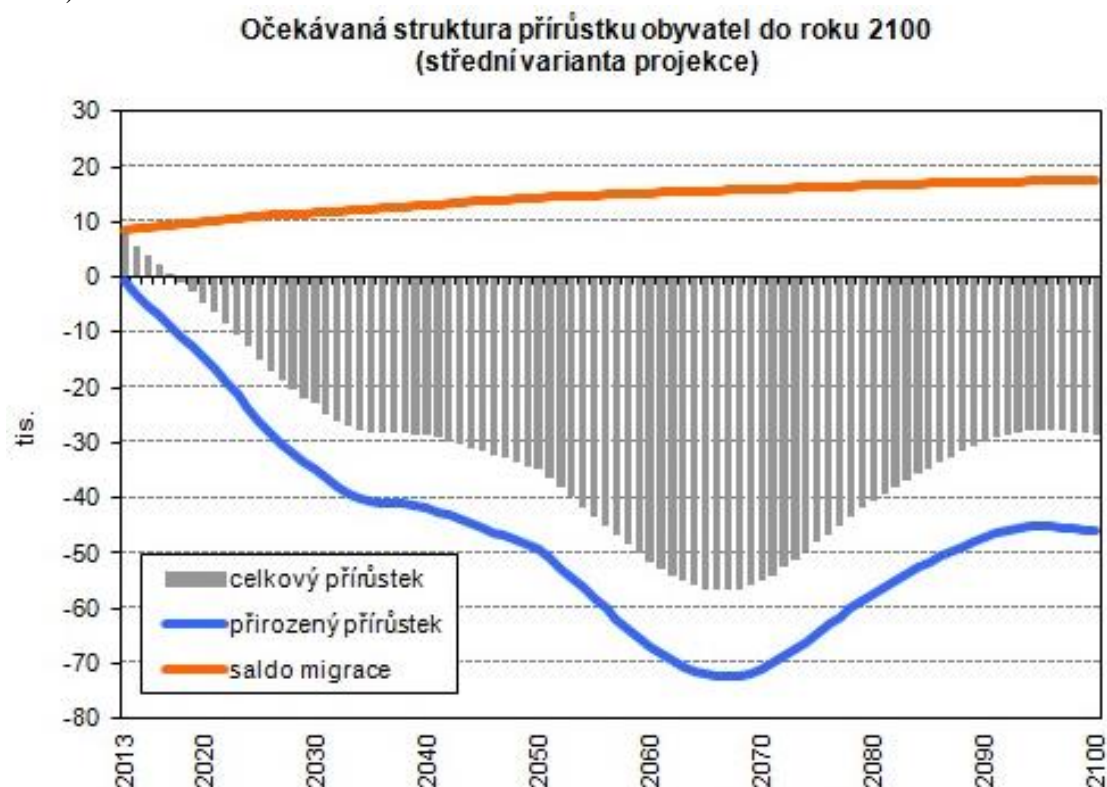
Zásadní vliv na snižování celkového úbytku obyvatel tak bude mít zřejmě imigrace, ale jen stěží lze odhadovat trendy, k jakým bude docházet na lokálních úrovních. Obecně lze konstatovat, že by se obyvatelstvo mělo čím dál více koncentrovat spíše v těch městech, které mohou nabídnout dostatek pracovních příležitostí a cenově dostupné bydlení, popř. v menších

obcích v blízkosti velkých měst nebo alespoň dobře dopravně dostupné. Rozdíly v zalidněnosti jednotlivých území by se měly v čase spíše prohlubovat.

Graf č.14: Očekávaná struktura přírůstku obyvatel ČR do roku 2065 (modelováno 2009)

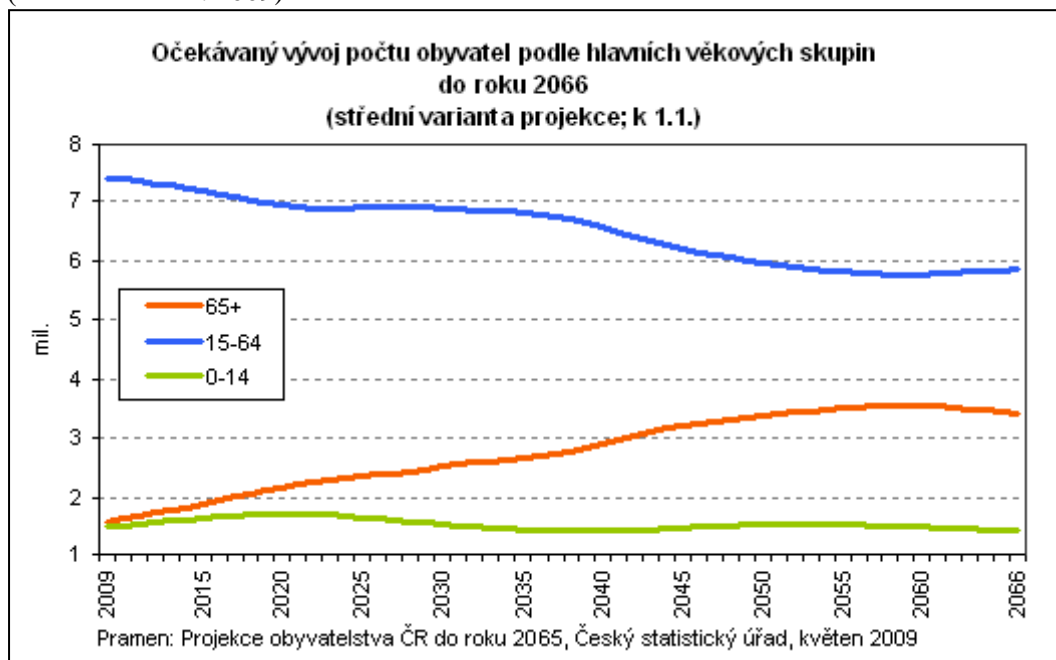


Graf č.15 - srovnávací: Očekávaná struktura přírůstku obyvatel ČR do roku 2100 (modelováno 2013)

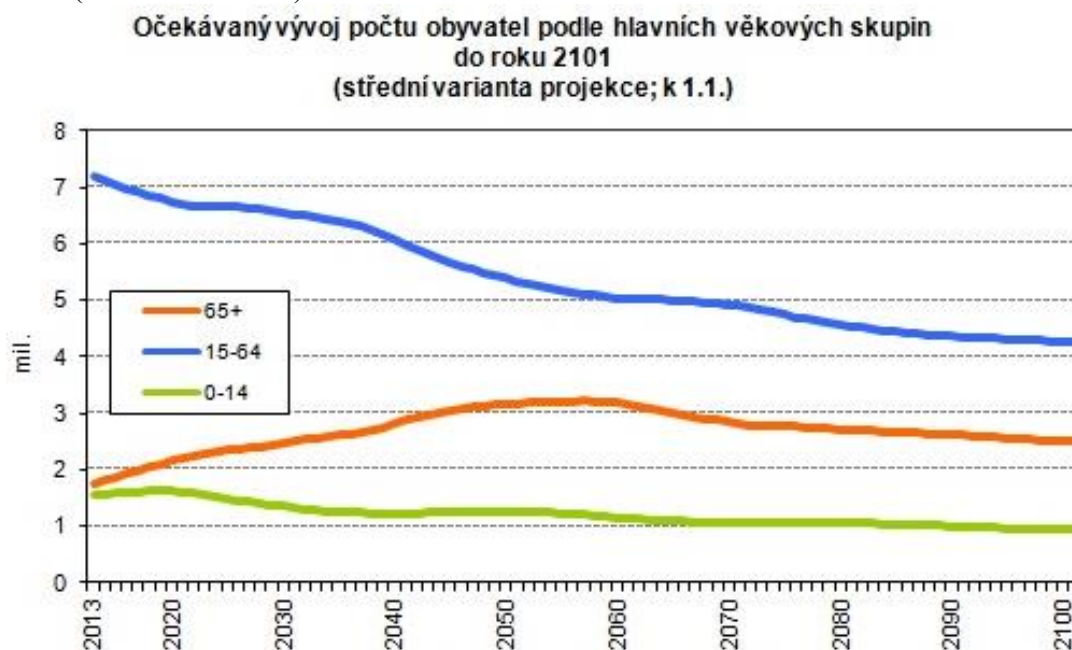


Struktura obyvatelstva v České republice (a tedy i v SO ORP J. Hradec) dozná v dalších letech rapidní změny. Očekávaný a předpokládaný vývoj dvou demografických veličin (rozdělení do věkových kategorií a průměrný věk) vystihují následující grafy Českého statistického úřadu (a rozdíly v modelacích stejného tématu z let 2009 a 2013). Z nich je patrné, že popisovaný trend stárnutí populace bude nadále pokračovat.

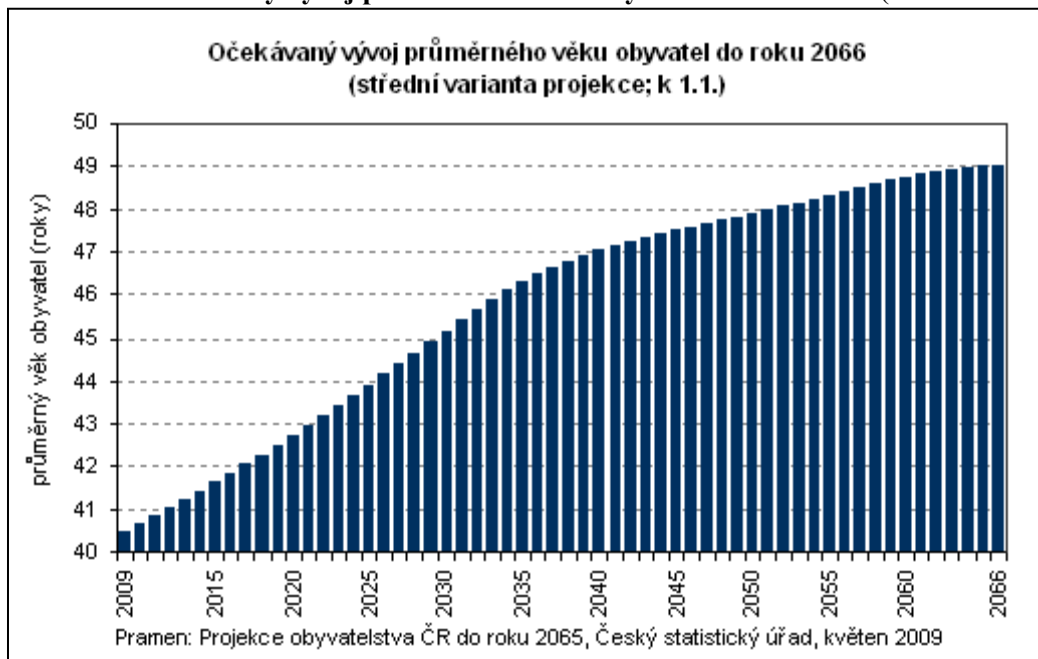
Graf č.16: Očekávaný vývoj počtu obyvatel podle hlavních věkových skupin do roku 2066 (modelováno v r. 2009)



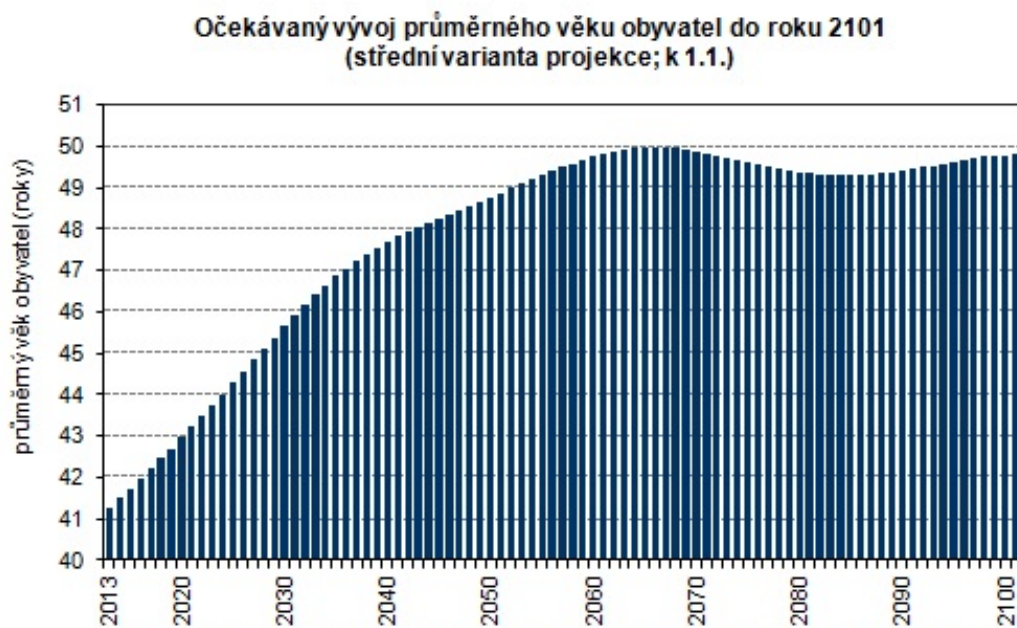
Graf č.17 - srovnávací: Očekávaný vývoj počtu obyvatel podle hlavních věkových skupin do roku 2100 (modelováno 2013)



Graf č.18: Očekávaný vývoj průměrného věku obyvatel do roku 2066 (modelováno v r. 2009)



Graf č.19: Očekávaný vývoj průměrného věku obyvatel do roku 2100 (modelováno v r. 2013)



3.9 Kriminalita

Tab. č.22: Kriminalita - přečiny a zločiny spáchané na území okresu Jindřichův Hradec (2005-2017)

Kriminalita - trestné činy¹

Počet registrovaných trestných činů
okres

Území: Jindřichův Hradec

	Kriminalita celkem	Obecná kriminalita	Hospodářská kriminalita	Loupeže	Vloupání do bytů a rodinných domů	Znásilnění	Vraždy
2005	1 684	1 212	274	11	23	5	-
2006	1 682	1 183	224	7	32	3	1
2007	1 756	1 120	196	17	47	4	1
2008	1 779	1 107	222	17	51	2	2
2009	1 689	1 042	176	10	31	3	1
2010	1 560	1 043	163	13	43	3	2
2011	1 779	1 265	154	18	45	5	4
2012	1 688	1 231	128	13	62	7	3
2013	1 920	1 319	254	15	52	4	1
2014	1 735	1 154	251	12	46	4	-
2015	1 372	896	193	12	51	3	2
2016	1 275	786	201	5	42	1	1
2017	1 200	716	229	6	23	4	-

Kód: KRI05/6

¹ Zdroj informací: Policejní prezidium ČR.

V letech 2005 - 2009 nejsou do dat podle krajů a okresů započteny údaje o trestných činech zjištěných cizineckou a železniční policií.

V roce 2016 nejsou započteny trestné činy spáchané v zahraničí a na mezinárodních letištích.

Tab. č.23: Územní srovnání kriminality- trestné činy (2017)

	Kriminalita celkem	Obecná kriminalita	Hospodářská kriminalita	Loupeže	Vloupání do bytů a rodinných domů	Znásilnění	Vraždy
Česká republika	202 303	150 167	26 294	1 585	5 465	598	146
Jihočeský kraj	9 662	5 968	1 911	88	174	34	4
okres České Budějovice	3 392	2 186	474	32	64	7	1
okres Český Krumlov	1 084	702	227	5	24	7	-
okres Jindřichův Hradec	1 200	716	229	6	23	4	-
okres Písek	1 276	664	427	17	9	7	1
okres Prachatice	608	360	159	5	7	-	-
okres Strakonice	998	581	271	15	19	4	1
okres Tábor	1 104	759	124	8	28	5	1

Tab. č.24: Objasněnost trestných činů v okrese Jindřichův Hradec (2005-2017)

Kriminalita - trestné činy¹

Počet objasněných trestných činů
okres

Území: Jindřichův Hradec

	Kriminalita celkem	Obecná kriminalita	Hospodářská kriminalita	Loupeže	Vloupání do bytů a rodinných domů	Znásilnění	Vraždy
2005	1 000	579	231	7	10	5	-
2006	943	516	178	4	10	3	-
2007	1 114	529	161	9	15	4	1
2008	1 140	574	146	13	12	2	2
2009	1 102	541	109	7	14	2	-
2010	938	501	96	7	17	1	2
2011	1 022	575	101	12	15	2	3
2012	1 021	626	76	5	23	6	3
2013	1 099	628	147	10	18	1	1
2014	1 059	570	178	8	17	4	-
2015	869	491	112	6	18	2	1
2016	817	428	120	2	15	1	1
2017	787	384	171	5	9	1	-

Kód: KRI05/6

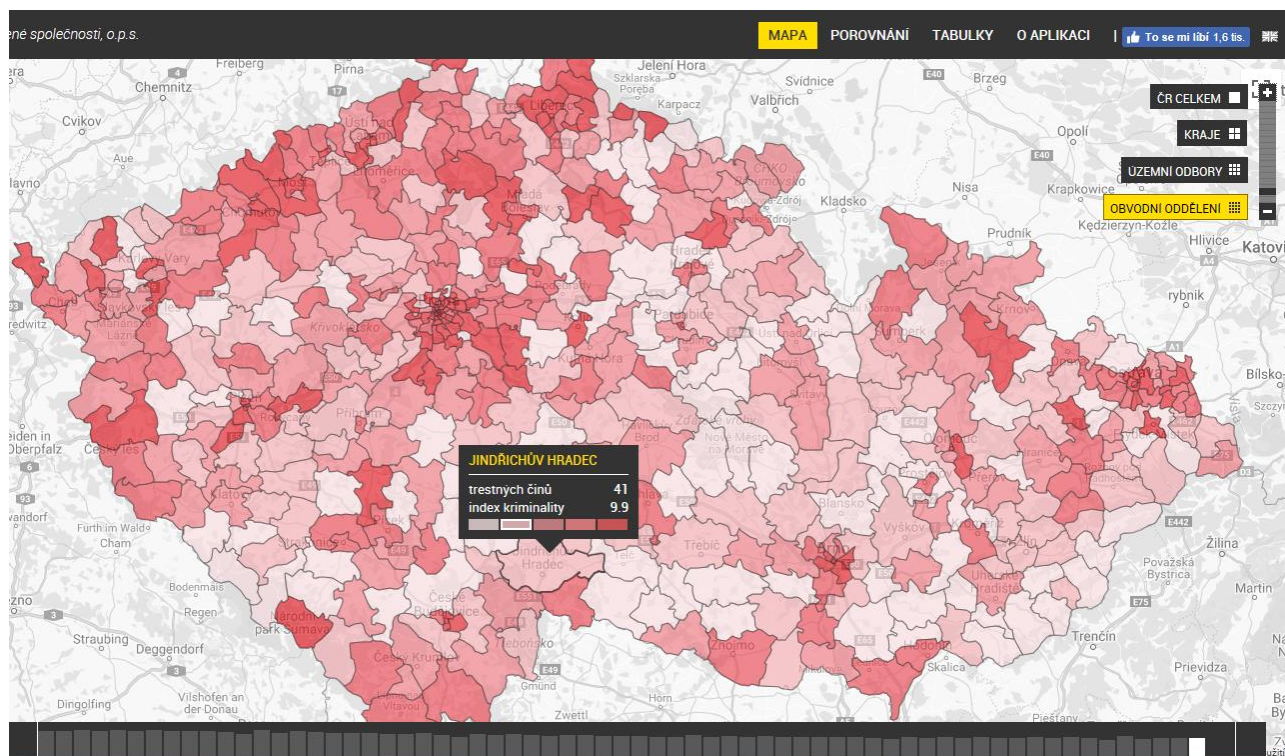
¹ Zdroj informací: Policejní prezidium ČR.

V letech 2005 - 2009 nejsou do dat podle krajů a okresů započteny údaje o trestných činech zjištěných cizineckou a železniční policií.
V roce 2016 nejsou započteny trestné činy spáchané v zahraničí a na mezinárodních letištích.

Tab. č.25: Objasněnost kriminality (trestné činy) - územní srovnání (2017)

	Kriminalita celkem	Obecná kriminalita	Hospodářská kriminalita	Loupeže	Vloupání do bytů a rodinných domů	Znásilnění	Vraždy
Česká republika	94 890	58 215	14 238	1 019	1 384	418	138
Jihočeský kraj	6 451	3 332	1 549	68	55	25	4
okres České Budějovice	2 158	1 248	306	24	17	6	1
okres Český Krumlov	668	324	204	4	8	7	-
okres Jindřichův Hradec	787	384	171	5	9	1	-
okres Písek	984	411	403	13	5	4	1
okres Prachatice	435	222	128	5	3	-	-
okres Strakonice	711	336	245	13	7	4	1
okres Tábor	708	407	92	4	6	3	1

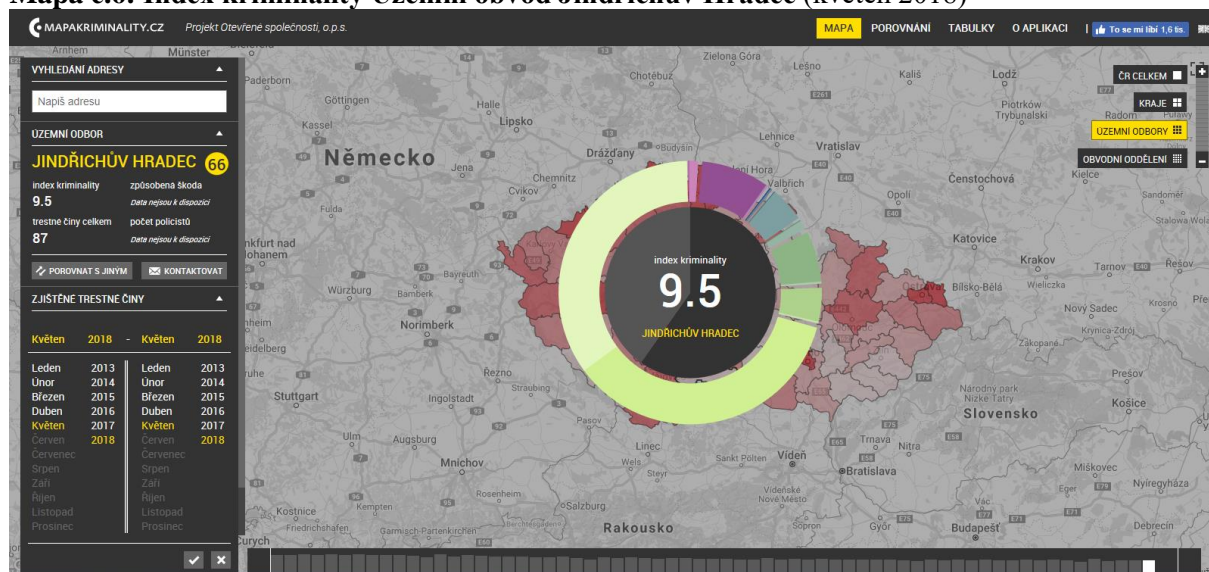
Mapa č.5: Index kriminality Obvodní oddělení Jindřichův Hradec (květen 2018)



Zdroj: <http://www.mapakriminality.cz/>

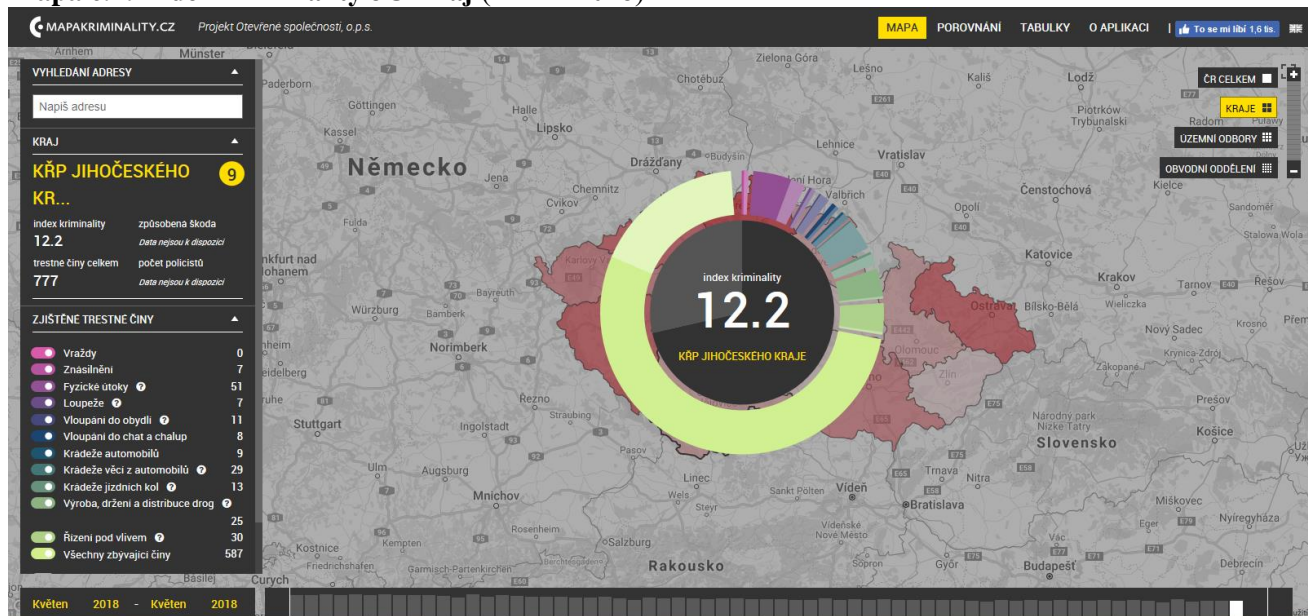
Základním nástrojem pro srovnání mezi jednotlivými kraji či územními odbory je Index kriminality (počet zjištěných skutků za zvolené období, přepočtený na 10 000 obyvatel). Jedná se o základní nástroj, který je standardně používán po celém světě k vyjádření zatížení populace trestnou činností.

Mapa č.6: Index kriminality Územní obvod Jindřichův Hradec (květen 2018)



Zdroj: <http://www.mapakriminality.cz/#>

Mapa č.7: Index kriminality JČ Kraj (květen 2018)



Zdroj: <http://www.mapakriminality.cz/#>

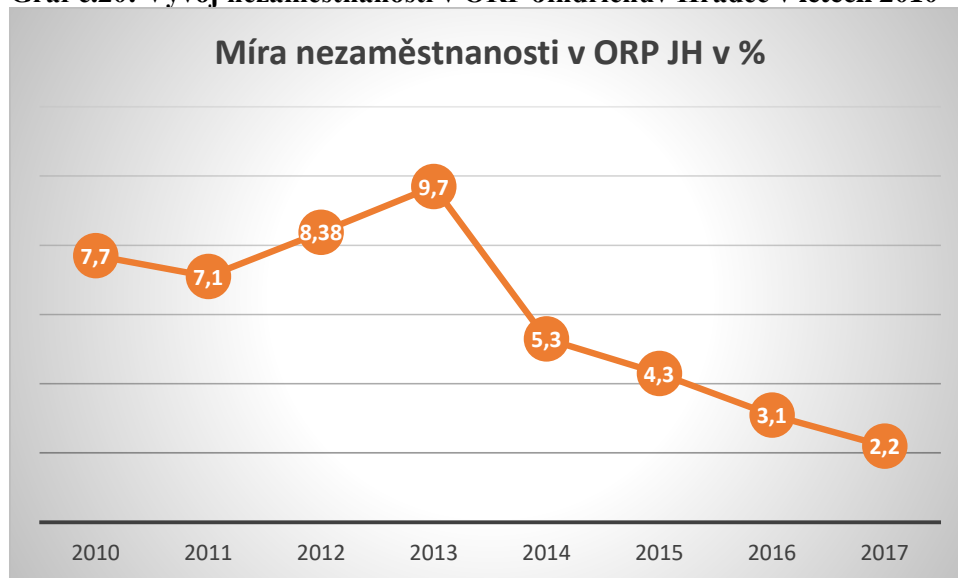
Jak plyne z výše uvedených map, kriminalita na území Jindřichova Hradce je v porovnání s mírou kriminality v kraji nižší.

4 Nezaměstnanost

4.1 Situace na trhu práce v regionu

K 31. 12. 2017 měl region JH 791 evidovaných uchazečů o zaměstnání (oproti 1 801 uchazečů v r. 2012). Mezi nezaměstnanými je 3,5% absolventů škol, 2,11% žen a 18,6% lidí se zdravotním postižením. 14,4% uchazečů je v evidenci déle než 12 měsíců. Míra nezaměstnanosti k uvedenému datu je 2,2 %.

Graf č.20: Vývoj nezaměstnanosti v ORP Jindřichův Hradec v letech 2010 – 2017



Tab. č.26: Situace na trhu práce v regionu (ORP JH)

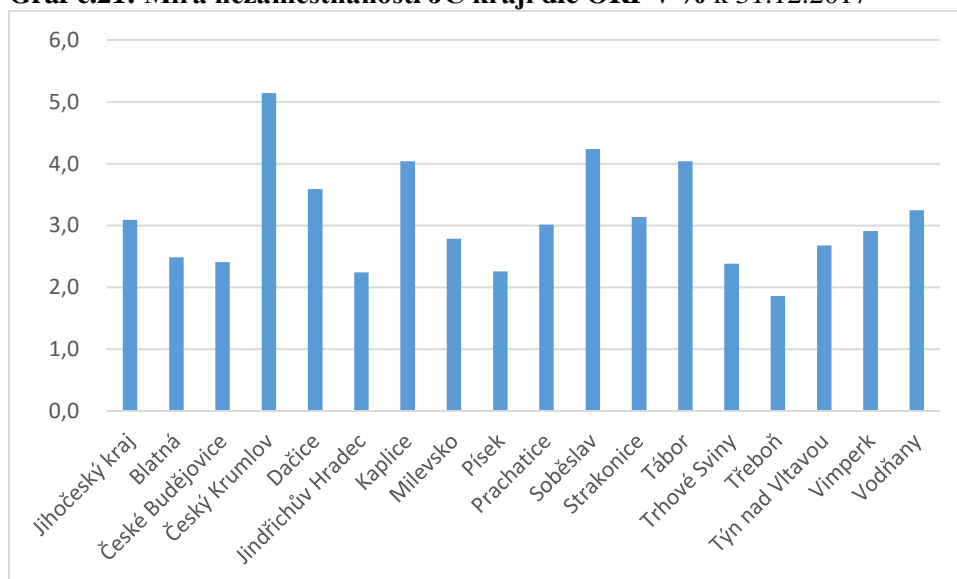
	k 31.12. 2010	k 31.12. 2011	k 31.12. 2012	k 31.12. 2013	k 31.12. 2014	k 31.12. 2015	k 31.12. 2016	k 31.12. 2017
Míra nezaměstnanosti v ORP JH v %	7,7	7,1	8,38	9,7	5,3	4,3	3,1	2,2
Počet nezaměstnaných v ORP JH	1 851	1 696	2 016	2 333	1 694	1 364	981	692
Míra registrované nezaměstnanosti celkem v %	x	x	x	x	5,9	4,7	3,7	2,5

zdroj: ÚP Jindřichův Hradec

V porovnání s Jihočeským krajem, kdy ke konci roku 2017 míra nezaměstnanosti dosahovala 2,5%, byla nezaměstnanost v regionu nižší (2,2%).

Celorepublikově je ve 3. čtvrtletí r. 2018 nejnižší míra nezaměstnanosti v hlavním městě Praze (1,3 %), v Jihočeském (1,4 %) a Pardubickém kraji (1,4 %).

Graf č.21: Míra nezaměstnanosti JČ kraji dle ORP v % k 31.12.2017



Míra nezaměstnanosti v Jindřichohradeckém okrese mezi nejnižší v rámci Jihočeského kraje, drží se pod krajským průměrem. Mezi okresy s nejvyšší mírou nezaměstnanosti naopak řadíme Český Krumlov a Tábor.

Tab. č.27: Podíl nezaměstnaných osob, uchazeči o zaměstnání v evidenci úřadu práce a pracovní místa v evidenci úřadu práce podle okresů (k 31. 12. 2017)

Kraj, okresy	Podíl nezaměstnaných osob (%) ¹⁾	Uchazeči o zaměstnání v evidenci úřadu práce						Pracovní místa v evidenci úřadu práce
		celkem	z toho					
			ženy	absolventi škol a mladiství	občané se zdravotním postižením	dosažitelní uchazeči o zaměstnání 15-64let	částečně nezaměstnaní	
Jihočeský kraj	3,09	14 112	7 035	606	2 564	12 812	535	13 833
České Budějovice	2,50	3 527	1 829	171	600	3 122	155	3 696
Český Krumlov	4,84	2 064	1 041	62	346	1 960	129	2 899
Jindřichův Hradec	2,45	1 631	798	68	267	1 445	43	1 186
Písek	2,45	1 279	680	49	197	1 112	26	1 522
Prachatice	3,03	1 144	474	49	201	1 011	21	1 627
Strakonice	3,15	1 664	806	68	408	1 437	43	1 125
Tábor	4,16	2 803	1 407	139	545	2 725	118	1 778

1) podíl dosažitelných uchazečů o zaměstnání v evidenci ÚP ve věku 15–64 let ze všech obyvatel ve stejném věku; Zdroj MPSV

Tab. č.28: Nezaměstnanost v JČ kraji a jednotlivých ORP (k 31. 12. 2017)

	Podíl nezaměstnaných osob celkem	Podíl nezaměstnaných osob - muži	Podíl nezaměstnaných osob - ženy
Jihočeský kraj	3,1	3,1	3,1
Blatná	2,5	3,2	3,2
České Budějovice	2,4	2,4	2,4
Český Krumlov	5,1	5,0	5,0
Dačice	3,6	3,5	3,5
Jindřichův Hradec	2,2	2,4	2,4
Kaplice	4,0	3,8	3,8
Milevsko	2,8	2,2	2,2
Písek	2,3	2,2	2,2
Prachatice	3,0	3,6	3,6
Soběslav	4,2	4,3	4,3
Strakonice	3,1	3,2	3,2
Tábor	4,0	4,0	4,0
Trhové Sviny	2,4	2,4	2,4
Třeboň	1,9	1,7	1,7
Týn nad Vltavou	2,7	2,1	2,1
Vimperk	2,9	3,2	3,2
Vodňany	3,2	3,0	3,0

Tab. č.29: Nezaměstnanost v jednotlivých ORP JČ kraje (za prosinec 2018)

Kraj a příslušné ORP	Dosažitelní uchazeči 15-64	Obyvatelstvo 15-64	Podíl nezaměstnaných osob	Volná místa
<i>Jihočeský kraj</i>				
Vodňany	225	7 762	2,90%	544
Vimperk	232	11 360	2,00%	440
Týn nad Vltavou	194	9 490	2,00%	221
Třeboň	212	15 794	1,30%	690
Trhové Sviny	230	12 441	1,80%	63
Tábor	1 555	51 479	3,00%	1 870
Strakonice	867	29 166	3,00%	513
Soběslav	327	13 998	2,30%	399
Prachatice	504	21 969	2,30%	1 332
Písek	549	33 864	1,60%	1 491
Milevsko	280	11 551	2,40%	229
Kaplice	353	13 187	2,70%	1 660
Jindřichův Hradec	573	30 474	1,90%	611
Dačice	396	12 398	3,20%	152
Český Krumlov	1 105	27 282	4,10%	1 275
České Budějovice	1 919	103 863	1,80%	3 938
Blatná	166	8 778	1,90%	184

 Zdroj: MPSV www.portal.mpsv.cz

Tab. č.30: Počet uchazečů o zaměstnání a podíl nezaměstnaných v ORP (k 31.12.2017)

	Uchazeči o zaměstnání v evidenci úřadu práce k 31.12.2017		Podíl nezaměstnaných osob (%)		
	celkem	dosažitelní	celkem	muži	ženy
SO ORP Jindřichův Hradec	791	692	2,24	2,37	2,11

Dosažitelní uchazeči - jedná se o uchazeče o zaměstnání, kteří mohou bezprostředně nastoupit do zaměstnání při nabídce vhodného pracovního místa, tj. evidovaní nezaměstnaní, kteří nemají žádnou objektivní překážku pro přijetí zaměstnání. Za dosažitelné se nepovažují uchazeči o zaměstnání ve vazbě, ve výkonu trestu, uchazeči v pracovní neschopnosti, uchazeči, kteří jsou zařazeni na rekvalifikační kurzy, nebo uchazeči, kteří vykonávají krátkodobé zaměstnání, a dále uchazeči, kteří pobírají peněžitou pomoc v mateřství nebo kterým je poskytována podpora v nezaměstnanosti po dobu mateřské dovolené.

Obyvatelstvo podle ekonomické aktivity v ORP J. Hradec

Území správního obvodu ORP J. Hradec je z hlediska výrobního zaměření průmyslozemědělským regionem. Průmyslové podniky jsou soustředěny hlavně v Jindřichově Hradci a zásadním způsobem ovlivňují míru nezaměstnanosti.

Tab. č.31: Podíl nezaměstnaných v jednotlivých obcích ORP Jindřichův Hradec (k 31.12.2017)

Název obce	Počet obyvatel	Průměrný věk	Uchazeči o zaměstnání v evidenci úřadu práce		Podíl nezaměstnaných osob
	Celkem		celkem	dosažitelní	
SO ORP Jindřichův Hradec celkem	47 131	42,8	791	692	2,2
v tom obce:					
Bednárec	117	39,3	1	1	1,5
Bednářeček	183	45,3	3	1	0,9
Blažejov	447	40,1	6	3	1,0
Bořetín	98	39,8	2	2	3,2
Březina	124	49,7	2	2	2,6
Číměř	711	42,8	16	14	3,0
Čluněk	484	41,3	4	4	1,2
Deštná	758	42,3	11	9	1,9
Dívčí Kopy	72	42,2	1	1	2,0
Dolní Pěna	372	36,1	3	3	1,3
Dolní Žďár	156	38,2	3	3	2,9
Doňov	78	41,8	4	4	8,2
Drunče	45	45,9	-	-	-
Hadravova Rosička	59	40,3	-	-	-
Hatín	196	45,1	4	4	3,0
Horní Pěna	602	41,5	11	11	2,7
Horní Radouň	241	46,1	6	6	3,9
Horní Skrýčov	170	35,6	4	3	2,3
Hospříz	421	39,3	8	8	2,8
Jarošov nad Nežárkou	1 107	42,3	23	17	2,3
Jilem	123	42,0	3	3	3,8

Jindřichův Hradec	21 460	43,0	337	294	2,1
Kačlehy	93	41,0	1	1	1,9
Kamenný Malíkov	70	47,4	-	-	-
Kardašova Řečice	2 203	42,3	40	34	2,3
Kostelní Radouň	288	43,6	3	3	1,5
Kunžak	1 485	42,9	25	25	2,6
Lásenice	551	40,6	10	8	2,0
Lodhěřov	655	41,8	18	17	3,8
Nová Bystřice	3 309	42,8	62	54	2,5
Nová Olešná	128	43,7	-	-	-
Nová Včelnice	2 272	44,4	34	28	1,9
Okrouhlá Radouň	201	45,2	2	2	1,6
Pístina	133	44,9	-	-	-
Plavsko	448	43,1	9	7	2,3
Pleše	190	44,3	2	2	1,7
Pluhův Žďár	603	42,6	14	11	2,8
Polště	121	40,2	1	1	1,3
Popelín	499	42,9	8	8	2,5
Příbraz	261	42,5	5	4	2,5
Ratiboř	186	47,2	4	3	2,7
Rodvínov	592	39,2	15	15	3,7
Roseč	232	38,4	2	2	1,3
Rosička	59	51,3	-	-	-
Staré Město pod Landštejnem (městys)	469	43,3	17	16	5,0
Stráž nad Nežárkou	842	43,6	16	14	2,5
Strmilov	1 417	43,5	25	22	2,4
Střížovice	580	43,0	14	11	2,7
Světce	130	46,7	2	2	2,2
Újezdec	64	48,6	-	-	-
Velký Ratmírov	229	42,3	1	1	0,7
Vícemil	75	42,8	2	1	2,1
Višňová	81	40,9	3	3	5,9
Vlčetínec	47	49,0	1	1	2,9
Vydří	113	48,2	1	1	1,3
Záhoří	115	41,6	1	1	1,3
Zahrádky	269	42,9	1	1	0,6
Žďár	97	43,2	-	-	-

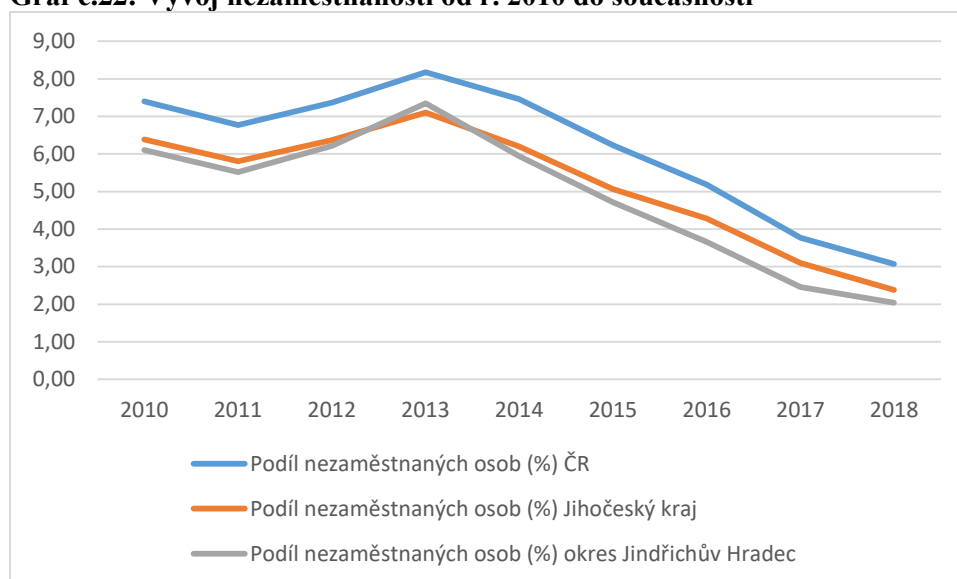
4.2 Vývoj míry nezaměstnanosti

Obecně se v celé společnosti dlouhodobě zvyšuje počet ekonomicky neaktivních osob, především důchodců. Ve struktuře zaměstnaných lze nadále pozorovat pokles podílu pracujících v primárním sektoru a růst v terciárním sektoru.

Začátek roku bývá charakteristický vyšší nezaměstnaností, která se, v jarních měsících snižuje v souvislosti se zahajováním sezónních prací zejména v zemědělství a lesnictví, částečně pak i ve stavebnictví. V letních měsících, se zahájením turistické sezóny, bývá vyšší zájem i o pracovníky služeb a obchodu, a to zejména v oblastech s vyšším turistickým ruchem, kam patří i území správního obvodu ORP J. Hradec.

V červenci a srpnu se do evidence úřadů hlásí noví absolventi (středních a vysokých škol). Od podzimních měsíců do evidence úřadů práce přichází pracovníci sezónních prací, kteří dále nenaleznou zaměstnání. Nezaměstnanost většinou kulminuje na konci roku.

Graf č.22: Vývoj nezaměstnanosti od r. 2010 do současnosti



Nezaměstnanost v ČR od r. 2010 trvale klesá (krom nárůstu v r. 2013). Nezaměstnanost v JČ kraji je po celou dobu pod celorepublikovým průměrem, obdobně jako procento nezaměstnanosti v ORP se pohybuje pod průměrem kraje (kromě roku 2013).

Tab. č.32: Uchazeči o zaměstnání v evidenci ÚP a podíl nezaměstnaných osob – ČR dle MPSV (časové řady 2010 – 2018)

Česká republika	Uchazeči o zaměstnání v evidenci úřadu práce		Podíl nezaměstnaných osob (%)		
	celkem	dosažitelní	celkem	muži	ženy
2010	561 551	546 484	7,40	7,68	7,12
2011	508 451	491 958	6,77	6,81	6,73
2012	545 311	530 994	7,37	7,44	7,29
2013	596 833	582 457	8,17	8,33	8,02
2014	541 914	525 975	7,46	7,44	7,49
2015	453 118	436 547	6,24	6,12	6,35
2016	381 373	360 170	5,19	5,09	5,28
2017	280 620	259 929	3,77	3,71	3,83
2018	231 534	210 712	3,07	2,98	3,17

Tab. č.33: Uchazeči o zaměstnání v evidenci ÚP a podíl nezaměstnaných osob – Jihočeský kraj dle MPSV (časové řady 2010 – 2018)

Jihočeský kraj	Uchazeči o zaměstnání v evidenci úřadu práce		Podíl nezaměstnaných osob (%)		
	celkem	dosažitelní	celkem	muži	ženy
2010	29 545	28 548	6,39	6,59	6,18
2011	26 450	25 511	5,81	5,78	5,84
2012	28 767	27 763	6,37	6,41	6,33
2013	31 551	30 544	7,10	7,18	7,02

2014	27 645	26 390	6,20	6,19	6,21
2015	22 576	21 363	5,07	5,03	5,10
2016	19 385	17 909	4,28	4,24	4,33
2017	14 112	12 812	3,09	3,09	3,09
2018	11 060	9 807	2,38	2,35	2,41

Tab. č.34: Uchazeči o zaměstnání v evidenci ÚP a podíl nezaměstnaných osob – okres Jindřichův Hradec dle MPSV (časové řady 2010 – 2018)

okres Jindřichův Hradec	Uchazeči o zaměstnání v evidenci úřadu práce		Podíl nezaměstnaných osob (%)		
	celkem	dosažitelní	celkem	muži	ženy
2010	4 179	3 989	6,10	5,98	6,23
2011	3 715	3 518	5,51	5,20	5,84
2012	4 108	3 928	6,21	6,03	6,40
2013	4 724	4 561	7,35	7,43	7,27
2014	3 887	3 638	5,94	5,89	6,00
2015	3 070	2 850	4,71	4,73	4,70
2016	2 435	2 182	3,66	3,76	3,55
2017	1 631	1 445	2,45	2,49	2,42
2018	1 307	1 186	2,04	2,09	1,99

Tab. č.35: Ukazatelé nezaměstnanosti v ORP Jindřichův Hradec v časové řadě (2011 – 2017, vždy 31.12.)

NEZAMĚŠTNANOST	SO ORP Jindřichův Hradec						
	2011	2012	2013	2014	2015	2016	2017
Evidovaní uchazeči o zaměstnání	1 801	.	2 355	1 830	1 491	1 122	791
z toho dosažitelní (%)	94,2	.	95,2	92,6	91,5	87,4	87,5
z toho občané se zdravotním postižením (%)	12,0	.	10,5	12,3	15,9	19,5	18,6
z toho absolventi (%)	8,3	.	4,8	6,0	4,3	2,8	3,5
z toho osoby s délkou evid. nad 12 měsíců (%)	18,3	.	27,4	26,3	21,0	14,4	14,4
Volná pracovní místa	92	.	96	134	400	495	619
Počet uchazečů na 1 volné pracovní místo	19,6	.	24,5	13,7	3,7	2,3	1,3
Podíl nezaměstnaných osob (%) ³⁾	5,14	.	6,90	5,27	4,29	3,14	2,24

Tab. č.36: Struktura uchazečů o zaměstnání dle délky nezaměstnanosti (r. 2011 a 2017)

	ČR		JČ kraj		okres JH	
	2011	2017	2011	2017	2011	2017
Uchazeči o zaměstnání v evidenci úřadu práce celkem	508 451	280 620	26 450	14 112	3 715	1 631
Délka nezaměstnanosti:						
do 3 měsíců	152 103	98 900	10 053	6 750	1 664	960

více než 3 měsíce až 6 měsíců	91 835	46 254	4 934	2 393	708	227
více než 6 měsíců až 9 měsíců	46 740	24 281	2 384	1 075	307	84
více než 9 měsíců až 12 měsíců	33 643	16 673	1 613	773	195	72
více než 12 měsíců až 24 měsíců	82 347	29 101	3 762	1 187	403	129
více než 24 měsíců	101 783	65 411	3 704	1 934	438	159

Tab. č.37: Věková struktura uchazečů o zaměstnání (r. 2011 a 2017)

	ČR		JČ kraj		okres JH	
	2011	2017	2011	2017	2011	2017
Uchazeči o zaměstnání v evidenci úřadu práce celkem	508 451	280 620	26 450	14 112	3 715	1 631
Věkové skupiny:						
do 19 let	23 070	9 265	1 302	438	168	49
20 - 24 let	68 872	22 031	3 619	1 171	516	116
25 - 29 let	56 452	26 567	2 960	1 352	380	138
30 - 34 let	58 221	27 052	3 040	1 308	421	137
35 - 39 let	62 908	30 241	3 273	1 519	487	180
40 - 44 let	51 792	33 600	2 720	1 702	397	234
45 - 49 let	54 811	29 609	2 781	1 391	386	189
50 - 54 let	59 946	34 664	3 124	1 726	500	194
55 - 59 let	62 435	41 282	3 192	2 230	411	253
60 - 64 let	9 606	24 778	429	1 224	48	132
65 a více let	338	1 531	10	51	1	9

Tab. č.38: Uchazeči o zaměstnání podle vzdělání (r. 2011 a 2017)

	ČR		JČ kraj		okres JH	
	2011	2017	2011	2017	2011	2017
Uchazeči o zaměstnání v evidenci úřadu práce celkem	508 451	280 620	26 450	14 112	3 715	1 631
Nejvyšší dosažené vzdělání:						

neúplné a bez vzdělání	3 001	11 323	66	182	5	50
základní	136 615	74 630	6 578	3 514	896	347
vyučení	201 212	101 876	11 067	5 720	1 642	754
střední bez maturity	17 787	8 906	868	381	167	62
vyučení s maturitou	24 676	11 990	1 326	623	180	71
úplné střední všeobecné s maturitou	13 834	7 543	675	350	81	36
úplné střední odborné s maturitou	79 054	42 167	4 124	2 238	556	220
vyšší	3 746	2 286	279	120	27	9
vysokoškolské	28 526	19 899	1 467	984	161	82

5 Sociální dávky

Dávky nepojistného sociálního systému dělíme na:

Příspěvek na péči (zákon č. 108/2006 Sb., o sociálních službách, ve znění pozdějších předpisů)

- je určen osobám starším 1 roku, které z důvodu dlouhodobě nepříznivého zdravotního stavu potřebují pomoc jiné fyzické osoby při zvládnání základních životních potřeb v rozsahu stanoveném stupněm závislosti podle zákona o sociálních službách. Z poskytnutého příspěvku pak tyto osoby hradí pomoc, kterou jim může dle jejich rozhodnutí poskytovat buď osoba blízká, asistent sociální péče, registrovaný poskytovatel sociálních služeb, dětský domov nebo speciální lůžkové zdravotnické zařízení hospicového typu.

Dávky pomoci v hmotné nouzi (zákon č. 111/2006 Sb., o pomoci v hmotné nouzi, ve znění pozdějších předpisů)

- hmotná nouze je v zásadě stav, kdy osoba či rodina nemá dostatečné příjmy a její celkové sociální a majetkové poměry neumožňují uspokojení základních životních potřeb na úrovni ještě přijatelné pro společnost. Současně si tyto příjmy nemůže z objektivních důvodů zvýšit a vyřešit tak svoji nelehkou situaci vlastním přičiněním. Dávky pomoci v hmotné nouzi dělíme na:
 - příspěvek na živobytí
 - doplatek na bydlení
 - mimořádná okamžitá pomoc

Dávky osobám se zdravotním postižením (zákon č. 329/2011 Sb., o poskytování dávek osobám se zdravotním postižením a o změně souvisejících zákonů, ve znění pozdějších předpisů)

- příspěvek na mobilitu
- příspěvek na zvláštní pomůcku
- průkaz osoby se zdravotním postižením a některé benefity, které z něj vyplývají

Dávky státní sociální podpory (zákon č. 117/1995 Sb., o státní sociální podpoře, ve znění pozdějších předpisů)

Pojem státní sociální podpory označuje dávky, poskytované osobám (rodinným příslušníkům) ve společensky uznaných sociálních situacích, kdy stát skrze jejich vyplácení z části přebírá spoluzodpovědnost za vzniklou sociální situaci. Dávky státní sociální podpory můžeme rozdělit na:

1. Dávky poskytované v závislosti na výši příjmu:

- přídavek na dítě
- příspěvek na bydlení
- porodné

2. Ostatní dávky:

- rodičovský příspěvek
- pohřebné

Dávky pěstounské péče - zákon č. 359/1999 Sb., o sociálně-právní ochraně dětí (ve znění pozdějších předpisů) upravuje dávky pěstounské péče, na které má nárok pěstoun, osoba, které bylo dítě svěřeno do předpěstounské péče, poručník, který o dítě osobně pečuje a pěstoun na přechodnou dobu:

- příspěvek na úhradu potřeb dítěte

- odměna pěstouna
- příspěvek při převzetí dítěte
- příspěvek na zakoupení osobního motorového vozidla
- příspěvek při ukončení pěstounské péče

Tab. č.39: Souhrn sociálních dávek – počet vyplacených dávek v ORP Jindřichův Hradec (2014 – 2017)

	2014	2015	2016	2017
Souhrn dávek pomoci v hmotné nouzi	7 060	7 110	5 353	3 852
Souhrn dávek státní sociální podpory	54 224	52 128	48 475	44 355

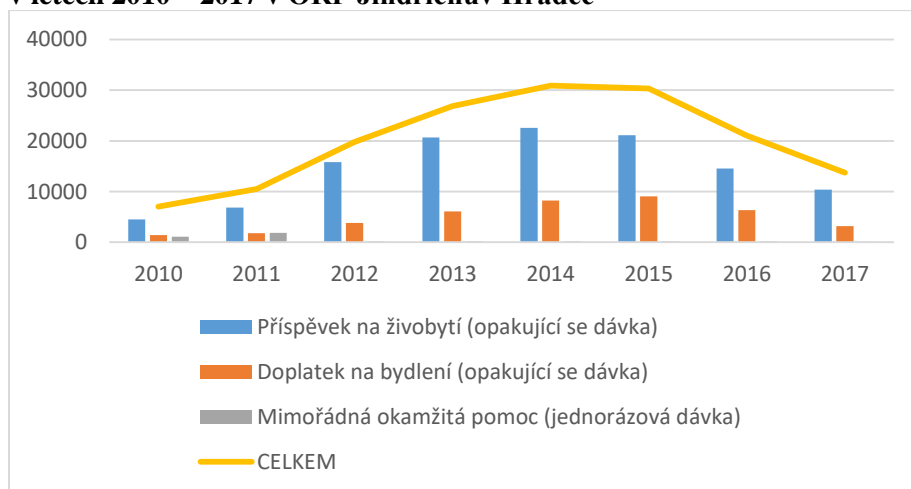
Zdroj: ÚP Jindřichův Hradec

Tab. č.40: Dávky pomoci v hmotné nouzi (počet vyplacených dávek) v ORP Jindřichův Hradec

	2010	2011	2012	2013	2014	2015	2016	2017
Příspěvek na živobytí (opakující se dávka)	1 755	2 346	3 862	5 322	5 180	5 069	3 916	2 895
Doplatek na bydlení (opakující se dávka)	501	588	1 274	1 848	1 754	1 864	1 264	811
Mimořádná okamžitá pomoc (jednorázová dávka)	381	582	80	143	126	177	173	146

Zdroj: ÚP Jindřichův Hradec

Graf. č.23: Vývoj vyplacených finančních prostředků (v tisících Kč) dávek pomoci v hmotné nouzi v letech 2010 – 2017 v ORP Jindřichův Hradec



Zdroj: ÚP Jindřichův Hradec

Tab. č.41: Dávky pomoci v hmotné nouzi - objem vyplacených finančních prostředků (v tisících Kč) v ORP Jindřichův Hradec (2010-2017)

	2010	2011	2012	2013	2014	2015	2016	2017
Příspěvek na živobytí (opakující se dávka)	4 529	6 822	15 839	20 643	22 531	21 093	14 565	10 378
Doplatek na bydlení (opakující se dávka)	1 417	1 796	3 827	6 078	8 248	9 062	6 339	3 216
Mimořádná okamžitá pomoc (jednorázová dávka)	1 093	1 868	130	145	146	152	174	124

Zdroj: ÚP Jindřichův Hradec

Tab. č.42: Dávky státní sociální podpory - počet dávek v ORP Jindřichův Hradec

	2014	2015	2016	2017
Přídavek na dítě (opakující se dávka)	29 394	27 484	24 249	20 409
Sociální příplatek (opakující se dávka)	x	x	x	x
Porodné (jednorázová dávka)	76	162	161	142
Rodičovský příspěvek (opakující se dávka)	14 451	14 021	13 909	14 062
Odměna pěstouna (opakující se dávka)	423	445	469	484
Příspěvek na úhradu potřeb dítěte (jednorázová dávka)	716	646	672	722
Pohřebné (jednorázová dávka)	12	8	19	13
Příspěvek na bydlení (opakující se dávka)	9 152	9 362	8 996	8 523

Zdroj: ÚP Jindřichův Hradec

Tab. č.43: Přehled vyplacených dávek v ORP Jindřichův Hradec

	2014		2015		2016		2017	
	počet	objem	počet	objem	počet	objem	počet	objem
Příspěvek na péči	16 806	82 823 200	18 489	93 843 000	18 506	98 047 200	18 354	103 551 460
Příspěvek na mobilitu	12 067	4 674 800	14 158	5 436 000	14 950	5 710 800	14 789	5 686 000
Příspěvek na zvláštní pomůcku	240	4 943 059	100	6 073 888	82	4 901 579	52	3 052 267
Průkaz osoby se zdravotním postižením	237	x	1 352	x	283	x	191	x

Zdroj: ÚP Jindřichův Hradec

Tab. č.44: Dávky státní sociální podpory - objem vyplacených finančních prostředků (v tisících Kč) v ORP Jindřichův Hradec (2010-2017)

	2010	2011	2012	2013	2014	2015	2016	2017
Přídavek na dítě (opakující se dávka)	20 322	17 319	17 416	17 782	17 448	15 970	14 207	11 889
Sociální příplatek (opakující se dávka)	13 826	2 236	0	0	x	x	x	x
Porodné (jednorázová dávka)	637	312	325	377	696	1 144	1 182	1 021
Rodičovský příspěvek (opakující se dávka)	115 880	101 925	100 862	101 268	95 992	91 360	91 558	93 347
Odměna pěstouna (opakující se dávka)	270	2 978	3 121	4 157	5 824	5 440	5 376	5 532
Příspěvek na úhradu potřeb dítěte (jednorázová dávka)	2 733	3 014	3 130	3 356	3 670	3 268	3 439	3 868
Pohřebné (jednorázová dávka)	545	30	60	85	55	30	55	45
Příspěvek na bydlení (opakující se dávka)	9 800	13 973	20 317	19 686	25 012	24 915	24 522	22 561

Zdroj: UP Jindřichův Hradec

6 Vybavenost území

6.1 Sociální a zdravotní vybavenost

Tab. č.45.: Porovnání vybavenosti v sociální oblasti, školství a zdravotnictví v okresech JČ kraje

	Jihočeský kraj	Blatná	České Budějovice	Český Krumlov	Dačice	Jindřichův Hradec	Kaplice	Milevsko	Písek	Prachatice	Soběslav	Strakonice	Tábor	Trhové Sviny	Třeboň	Týn nad Vltavou	Vimperk	Vodňany		
Školství (školní rok 2016/2017)	Mateřské školy	305	6	72	24	12	23	10	12	22	20	8	19	33	10	10	6	12	6	
	Základní školy	257	7	49	22	11	19	10	6	17	16	7	15	35	9	11	8	12	3	
	Gymnázia a konzervatoř	24	-	8	1	1	1	1	1	1	1	1	1	2	1	1	1	1	1	1
	Střední odborné školy a praktické školy	63	1	20	2	1	5	2	1	7	1	2	5	9	-	4	-	1	2	2
	Střední odborná učiliště	42	1	13	1	2	2	2	1	2	1	1	2	6	1	4	1	1	1	1
	Vyšší odborné školy	17	-	6	-	-	-	-	-	4	1	-	2	3	-	-	-	-	-	1
Zdravotnictví (k 31. 12. 2016)	Nemocnice	9	-	1	1	1	1	-	-	1	1	-	1	1	-	-	-	1	-	
	Léčebné ústavy(1)	12	2	2	1	-	-	-	-	1	2	-	2	1	-	-	-	1	-	
	Lékařské ordinace(2)																			
	pro dospělé	391	9	99	27	15	26	13	7	32	25	15	28	44	11	11	8	15	6	
	pro děti a dorost	184	6	42	19	5	20	11	4	14	9	4	10	17	5	9	4	1	4	
	stomatolog	365	8	117	26	10	32	9	5	26	14	10	25	49	6	9	5	10	4	
	gynekolog	122	2	30	9	7	16	2	2	9	5	3	8	15	1	7	1	3	2	
	lékař specialista	530	9	162	31	11	46	4	6	39	26	17	28	77	13	22	14	17	8	
	Ostatní samostatná zařízení	454	9	120	45	14	31	17	11	31	21	14	16	62	11	21	8	15	8	
Lékárny	196	4	49	8	4	17	4	4	19	12	8	9	23	5	8	6	12	4		
Sociální péče (k 31. 12. 2016)	Domovy pro osoby se zdravotním postižením	7	1	1	-	-	1	-	1	1	-	-	1	-	-	-	-	1	-	
	Domovy pro seniory	39	1	8	3	1	2	1	1	4	2	3	3	3	2	2	-	2	1	
	Domovy se zvláštním režimem	17	-	6	-	-	1	-	-	5	1	-	1	1	-	-	-	-	2	

(1) a ostatní lůžková zařízení

(2) Včetně detašovaných pracovišť

Tab. č. 46: Technická a občanská vybavenost, bytová výstavba

	Jihočeský kraj	Blatná	České Budějovice	Český Krumlov	Dačice	Jindřichův Hradec	Kaplice	Milevsko	Písek	Prachatice	Soběslav	Strakonice	Tábor	Trhové Sviny	Třeboň	Týn nad Vltavou	Vimperk	Vodňany
Technická a občanská vybavenost obcí (k 31. 12. 2016)																		
Počet obcí s domem s pečovatelskou službou	66	2	7	6	4	6	2	4	3	5	2	3	7	5	3	2	4	1
Počet bytů v domech s pečovatelskou službou	2765	53	421	160	139	247	56	158	446	111	123	55	308	207	137	44	62	38
Počet obcí s vodovodem	502	17	75	31	16	40	15	14	32	41	27	58	59	16	20	11	21	12
Počet obcí s kanalizací napojenou na ČOV	315	8	55	27	12	30	14	10	18	26	11	26	29	10	15	5	15	6
Počet obcí s kanalizací bez napojení na ČOV	338	20	38	13	12	18	7	21	32	18	21	48	51	5	9	9	8	9
Počet plynofikovaných obcí	245	17	55	11	10	22	5	6	17	16	7	30	17	6	11	4	7	5
Délka místních komunikací v km	7032	229	977	625	166	536	254	233	567	560	231	702	886	286	206	97	344	154
Počet obcí s turistickým informačním centrem	77	2	11	8	4	3	5	3	4	6	2	9	6	4	4	2	3	1
Počet obcí se sběrným dvorem nebezpečných a objemných odpadů	153	1	21	10	6	17	6	6	9	10	13	8	20	3	6	6	4	7
Počet obcí s kulturním domem (kulturním sálem pro pořádání společenských akcí)	367	16	57	16	16	27	8	14	31	22	21	38	48	14	13	9	10	8
Počet obcí s kinem	46	2	4	4	3	2	2	2	3	4	1	4	5	1	4	2	2	1
Počet obcí se střediskem pro volný čas dětí (mládeže)	83	4	7	5	4	4	6	3	9	3	5	10	7	4	2	5	2	4
Kostel s náboženským využitím	284	11	32	21	14	22	11	12	20	18	15	24	34	12	11	7	14	6
Počet obcí s víceúčelovou	149	4	26	16	6	9	6	2	9	8	7	12	18	7	7	3	6	3

tělocvičnou, sportovní halou																			
Počet obcí s jednoúčelovým krytým sportovním zařízením	45	1	2	5	2	3	3	2	2	5	2	4	7	1	2	1	1	2	
Počet obcí se sportovním hřištěm	455	17	60	26	16	34	14	20	39	32	21	47	60	13	18	12	17	11	
Počet obcí s dětským hřištěm	460	14	71	27	15	39	14	15	41	32	23	50	54	12	18	11	17	10	
Počet obcí s koupalištěm	62	2	8	5	2	3	3	1	3	8	2	5	7	2	2	3	4	2	
Počet obcí s krytým bazénem	12	-	1	4	-	1	-	-	1	1	-	1	1	1	1	-	-	-	
Bytová výstavba																			
v roce 2017	1 253	29	530	84	28	87	23	19	39	46	27	59	132	62	21	9	42	16	
v letech 2008 až 2017	17 345	216	987	227	378	1 248	255	263	985	589	356	860	1 842	674	689	47	536	193	

6.2 Podnikatelské subjekty

Tab. č.47: Ekonomické subjekty na území SO ORP J. Hradec 2011 - 2017 (vždy k 31. 12.)

UKAZATEL	SO ORP Jindřichův Hradec						
	2011	2012	2013	2014	2015	2016	2017
Ekonomické subjekty celkem (podle RES)	10 800	10 958	11 162	11 399	11 514	11 584	11 612
fyzické osoby	8 585	8 724	9 016	9 273	9 341	9 344	9 296
z toho zemědělství podnikatelé	305	313	311	317	379	402	412
právnícké osoby	2 215	2 234	2 146	2 126	2 173	2 240	2 316
z toho obchodní společnosti	858	871	876	898	916	966	1 034
Podíl ekonomických subjektů podle vybraných odvětví ekon. činností (%)							
zemědělství, lesnictví a rybářství	8,3	8,3	8,0	8,1	8,7	8,9	9,0
průmysl celkem	11,5	11,1	10,9	10,8	10,6	10,6	10,9
stavebnictví	16,2	16,3	15,9	15,9	15,6	15,7	15,9
obchod, ubytování, stravování a pohostinství	27,1	26,7	24,7	25,1	25,0	24,9	25,4
Počet subjektů podle počtu zaměstnanců							
bez zaměstnanců	3 713	3 594	3 590	3 712	3 678	3 708	3 676
1–9 zaměstnanci (mikropodniky)	836	808	809	806	801	786	795
10–49 zaměstnanci (malé podniky)	173	167	161	154	149	146	149
50–249 zaměstnanci (střední podniky)	43	38	39	39	41	45	45
250 a více zaměstnanci (velké podniky)	6	6	6	6	6	5	5
nezjištěno	6 029	6 345	6 557	6 682	6 839	6 894	6 942

Tab. č.48: Ekonomické subjekty v obcích SO ORP J. Hradec v roce 2017

Název obce	Podnikatelské subjekty				
	celkem	podle ekonomické činnosti			
		zeměděl., lesnictví, rybářství	průmysl	staveb- nictví	obchod, ubytování, stravov. a pohostin- ství
SO ORP Jindřichův Hradec	11 612	1 049	1 271	1 844	2 953
v tom obce:					
Bednárec	21	6	1	3	5
Bednáreček	44	8	3	4	12
Blažejov	121	18	10	22	26
Bořetín	13	1	1	-	4
Březina	15	3	1	2	2
Číměř	182	40	19	46	31
Čluněk	108	24	7	25	30
Deštná	173	16	33	30	43
Dívčí Kopy	21	3	2	6	4
Dolní Pěna	103	8	17	9	25
Dolní Žďár	47	4	6	3	15
Doňov	22	5	2	3	5
Drunče	11	1	-	4	3
Hadravova Rosička	13	1	2	2	4
Hatín	60	8	8	9	16
Horní Pěna	150	16	15	21	40
Horní Radouň	60	12	10	13	11
Horní Skrýchov	49	2	8	14	12
Hospříz	99	21	11	24	14
Jarošov nad Nežárkou	288	37	37	42	82
Jilem	30	8	2	1	6
Jindřichův Hradec	5 446	220	528	734	1 479
Kačlehy	25	4	4	5	3
Kamenný Malíkov	21	4	3	4	5
Kardašova Řečice	562	50	81	109	130
Kostelní Radouň	78	11	8	16	19
Kunžak	369	54	49	69	79
Lásenice	121	15	18	21	27
Lodhěřov	143	8	15	35	46
Nová Bystrice	738	105	75	140	185
Nová Olešná	27	2	4	8	2
Nová Včelnice	468	23	49	82	139
Okrouhlá Radouň	39	3	3	5	14
Pístina	39	15	2	2	6
Plavsko	122	16	19	25	28
Pleše	59	5	6	16	17
Pluhův Žďár	161	37	10	34	30
Polště	30	7	4	6	2
Popelín	121	19	11	24	34
Příbraz	62	8	10	10	8
Ratiboř	48	10	7	8	7
Rodvínov	152	31	14	22	37
Roseč	57	12	9	7	12
Rosička	10	3	1	1	2

Staré Město pod Landštejnem (městys)	121	29	13	24	21
Stráž nad Nežárkou	213	21	32	35	57
Strmilov	330	36	52	44	82
Střížovice	112	8	14	24	30
Světce	32	3	3	4	7
Újezdec	15	2	3	1	3
Velký Ratmírov	56	12	4	14	7
Vícemil	21	3	1	2	8
Višňová	24	2	2	7	5
Vlčetínek	11	1	2	2	3
Vydří	27	3	3	9	7
Záhoří	37	5	7	3	3
Zahrádky	57	16	8	5	13
Žďár	28	4	2	4	6

Seznam použitých zdrojů

Pokud není u tabulek, grafů a map uveden zdroj, jsou uveřejněny údaje ze statistických zjišťování ČSÚ.

ČSÚ: www.czso.cz

MPSV: www.mpsv.cz

Úřad práce Jindřichův Hradec

MAS: <https://www.masck.cz/mas-ceska-kanada-ops/>

Otevřená společnost, o.p.s.: <http://mapakriminality.cz/>

Sociodemografická analýza správního obvodu ORP Jindřichův Hradec, 2012:

<http://cpkp.cz/index.php/programy-jc/komunitni-planovani-socialnich-sluzeb/117-kpss-j-hradec>

Krizový plán obce s rozšířenou působností Jindřichův Hradec, POMOCNÁ ČÁST C.5.1, C.5.2:

<https://www.jh.cz/cs/krizove-rizeni/krizove-rizeni-orp.html>

Analýza činnosti dobrovolných svazků obcí v území správního obvodu ORP Jindřichův Hradec

Seznam tabulek, map a grafů

Mapa č.1: Mapa správních obvodů Jindřichohradecka (k 1.1.2018).....	4
Mapa. č.2: Geografická mapa regionu JH.....	5
Tab. č.1: Územní teploty 2018.....	6
Tab. č.2: Územní srážky 2018.....	6
Tab. č.3: Členění území – srovnávací tabulka.....	7
Tab. č.4: Pozemky – srovnávací tabulka.....	7
Tab. č.5: Základní údaje o obcích 2018.....	7
Graf č.1: Výměra v ha ve správních obvodech Jihočeského kraje (k 31.12.2017).....	9
Graf č.2: Počet obcí ve správních obvodech Jihočeského kraje (k 31.12.2017).....	9
Graf. č.3: Počet obyvatel ve správních obvodech Jihočeského kraje (k 31.12.2017).....	10
Graf č.4.: Hustota obyvatel na 1 km2 ve správních obvodech Jihočeského kraje (k 31.12.2017).....	10
Mapa č.3: Dobrovolné svazky obcí.....	11
Mapa. č.4: MAS Česká Kanada.....	14
Tab. č.6: Počet obyvatel v Jihočeském kraji a v ORP Jindřichův Hradec (k 1.1.2013 a 31.12.2017).....	23
Graf č.5: Obyvatelé dle pohlaví v ORP Jindřichův Hradec (k 31.12.2017).....	23
Tab. č.7: Věková struktura obyvatelstva v jednotlivých obcích ORP J. Hradec (k 9.8.2018).....	24
Graf č.6: Počet obyvatel v jednotlivých obcích (k 9.8.2018).....	25
Tab. č.8: Vývoj stavových ukazatelů za ORP Jindřichův Hradec (2006 – 2017).....	27
Tab. č.9: Vývoj průměrného věku obyvatel ORP Jindřichův Hradec.....	27
Graf č.7: Průměrný věk ve správních obvodech Jihočeského kraje (k 1.1.2018).....	28
Tab. č.10: Vývoj přirozeného přírůstku v ORP J. Hradec 2006-2017.....	28
Graf č.8: Přirozený přírůstek v Jihočeském kraji 2018.....	29
Graf č.9: Živě narození v Jihočeském kraji 2018.....	29
Tab. č.11: Srovnání počtu narozených v ORP Jindřichův Hradec a v Jihočeském kraji (2012 a 2018).....	30
Tab. č.12: Vývoj salda migrace v ORP J. Hradec (2006-2017).....	30
Graf č.10: Přistěhovalí v Jihočeském kraji (k 31.12.2017).....	30
Graf č.11: Vystěhovalí v Jihočeském kraji (k 31.12.2017).....	31
Tab. č.13: Počet zemřelých podle pohlaví a věku v kraji a okrese (v letech 2012 a 2018).....	31
Tab. č.14: Vybrané údaje za ORP - srovnání - roky 2003, 2007, 2012 a 2017.....	32
Tab. č.15: Sňatky v SO ORP J. Hradec (vývoj v letech 2006 – 2017).....	33
Tab. č.16: Rozvody v SO ORP J. Hradec (vývoj v letech 2006 – 2017).....	33
Tab. č.17: Tabulka znázorňující národnostní složení obyvatelstva (SDBL, 2011).....	34
Tab. č.18: Tabulka znázorňující obyvatelstvo podle státního občanství k 31.12.2017 (bez azylantů).....	34
Tab. č.19: Obyvatelstvo podle nejvyššího ukončeného vzdělání (SDBL, 2011).....	37
Tab. č.20: Údaje SO ORP J. Hradec – obyvatelstvo podle náboženské víry (SDBL, 2011).....	38
Tab. č.21: Údaje Jihočeského kraje – obyvatelstvo podle náboženské víry (SDBL, 2011).....	38
Graf č.12: Očekávaný vývoj počtu obyvatel v ČR do roku 2066 (modelováno v r. 2009).....	39
Graf č.13 - srovnávací: Očekávaný vývoj počtu obyvatel v ČR do roku 2101 (modelováno v r. 2013).....	39
Graf č.14: Očekávaná struktura přírůstku obyvatel ČR do roku 2065 (modelováno 2009).....	40

Graf č.15 - srovnávací: Očekávaná struktura přírůstku obyvatel ČR do roku 2100 (modelováno 2013)	40
Graf č.16: Očekávaný vývoj počtu obyvatel podle hlavních věkových skupin do roku 2066 (modelováno v r. 2009)	41
Graf č.17 - srovnávací: Očekávaný vývoj počtu obyvatel podle hlavních věkových skupin do roku 2100 (modelováno 2013)	41
Graf č.18: Očekávaný vývoj průměrného věku obyvatel do roku 2066 (modelováno v r. 2009)	42
Graf č.19: Očekávaný vývoj průměrného věku obyvatel do roku 2100 (modelováno v r. 2013)	42
Tab. č.22: Kriminalita - přečiny a zločiny spáchané na území okresu Jindřichův Hradec (2005-2017)	43
Tab. č.23: Územní srovnání kriminality- trestné činy (2017)	43
Tab. č.24: Objasněnost trestných činů v okrese Jindřichův Hradec (2005-2017)	44
Tab. č.25: Objasněnost kriminality (trestné činy) - územní srovnání (2017)	44
Mapa č.5: Index kriminality Obvodní oddělení Jindřichův Hradec (květen 2018)	45
Mapa č.6: Index kriminality Územní obvod Jindřichův Hradec (květen 2018)	45
Mapa č.7: Index kriminality JČ Kraj (květen 2018)	46
Graf č.20: Vývoj nezaměstnanosti v ORP Jindřichův Hradec v letech 2010 – 2017	47
Tab. č.26: Situace na trhu práce v regionu (ORP JH)	47
Graf č.21: Míra nezaměstnanosti JČ kraji dle ORP v % k 31.12.2017	48
Tab. č.27: Podíl nezaměstnaných osob, uchazeči o zaměstnání v evidenci úřadu práce a pracovní místa v evidenci úřadu práce podle okresů (k 31. 12. 2017)	48
Tab. č.28: Nezaměstnanost v JČ kraji a jednotlivých ORP (k 31. 12. 2017)	49
Tab. č.29: Nezaměstnanost v jednotlivých ORP JČ kraje (za prosinec 2018)	49
Tab. č.30: Počet uchazečů o zaměstnání a podíl nezaměstnaných v ORP (k 31.12.2017)	50
Tab. č.31: Podíl nezaměstnaných v jednotlivých obcích ORP Jindřichův Hradec (k 31.12.2017)	50
Graf č.22: Vývoj nezaměstnanosti od r. 2010 do současnosti	52
Tab. č.32: Uchazeči o zaměstnání v evidenci ÚP a podíl nezaměstnaných osob – ČR dle MPSV (časové řady 2010 – 2018)	52
Tab. č.33: Uchazeči o zaměstnání v evidenci ÚP a podíl nezaměstnaných osob – Jihočeský kraj dle MPSV (časové řady 2010 – 2018)	52
Tab. č.34: Uchazeči o zaměstnání v evidenci ÚP a podíl nezaměstnaných osob – okres Jindřichův Hradec dle MPSV (časové řady 2010 – 2018)	53
Tab. č.35: Ukazatelé nezaměstnanosti v ORP Jindřichův Hradec v časové řadě (2011 – 2017, vždy 31.12.)	53
Tab. č.36: Struktura uchazečů o zaměstnání dle délky nezaměstnanosti (r. 2011 a 2017)	53
Tab. č.37: Věková struktura uchazečů o zaměstnání (r. 2011 a 2017)	54
Tab. č.38: Uchazeči o zaměstnání podle vzdělání (r. 2011 a 2017)	54
Tab. č.39: Souhrn sociálních dávek – počet vyplacených dávek v ORP Jindřichův Hradec (2014 – 2017)	57
Tab. č.40: Dávky pomoci v hmotné nouzi (počet vyplacených dávek) v ORP Jindřichův Hradec	57
Graf. č.23: Vývoj vyplacených finančních prostředků (v tisících Kč) dávek pomoci v hmotné nouzi v letech 2010 – 2017 v ORP Jindřichův Hradec	57
Tab. č.41: Dávky pomoci v hmotné nouzi - objem vyplacených finančních prostředků (v tisících Kč) v ORP Jindřichův Hradec (2010-2017)	58
Tab. č.42: Dávky státní sociální podpory - počet dávek v ORP Jindřichův Hradec	58
Tab. č.43: Přehled vyplacených dávek v ORP Jindřichův Hradec	58

Tab. č.44: Dávky státní sociální podpory - objem vyplacených finančních prostředků (v tisících Kč) v ORP Jindřichův Hradec (2010-2017)	59
Tab. č.45.: Porovnání vybavenosti v sociální oblasti, školství a zdravotnictví v okresech JČ kraje	60
Tab. č. 46: Technická a občanská vybavenost, bytová výstavba	61
Tab. č.47:Ekonomické subjekty na území SO ORP J. Hradec 2011 - 2017 (vždy k 31. 12.)	62
Tab. č.48: Ekonomické subjekty v obcích SO ORP J. Hradec v roce 2017	63